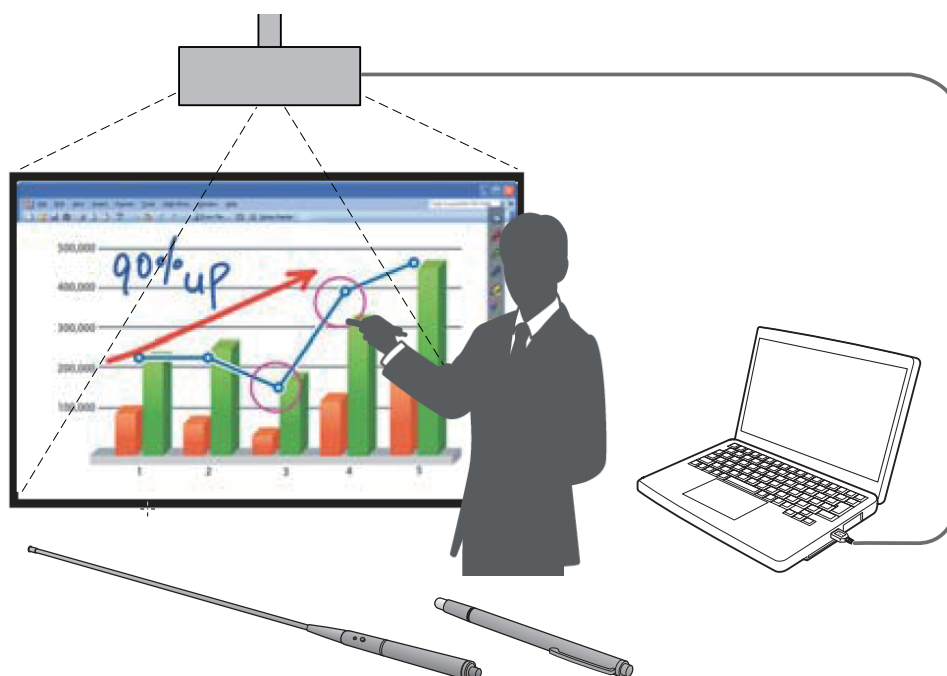


## Gebrauchsanweisung Interaktive Software

LightPen3

Windows/Mac OS



Vielen Dank für den Kauf dieses Panasonic-Produkts.

■ Dieses Handbuch gilt für die folgenden Projektoren:

**PT-CW331R / PT-CW241R / PT-CX301R / PT-TW331R / PT-TX301R**

■ Vor dem Betrieb dieses Gerätes lesen Sie diese Anweisungen bitte sorgfältig durch.

# Inhaltsverzeichnis





<b>Einführung</b> .....	<b>3</b>
<b>Für Windows</b> .....	<b>4</b>
Systemanforderungen .....	4
Installation des Treibers und der Software .....	4
Grundeinstellungen der interaktiven Funktionen .....	6
So verwenden Sie die interaktiven Funktionen .....	9
Verwenden des PowerPoint®-Tools .....	15
Zum Beenden der Software .....	17
Über SPDriver .....	17
Deinstallieren der Software und des Treibers .....	17
Über LightPen3_Lite .....	18
<b>Für Mac OS</b> .....	<b>26</b>
Systemanforderungen .....	26
Installation des Treibers und der Software .....	26
Grundeinstellungen der interaktiven Funktion .....	26
Verwenden der interaktiven Funktionen .....	28
Zum Beenden der Software .....	32
Über SP Driver .....	33
Deinstallieren der Software und des Treibers .....	33
<b>Fehlerbehebung</b> .....	<b>34</b>
<b>Nachtrag (für Linux)</b> .....	<b>37</b>
Systemanforderungen .....	37
Installieren des Treibers .....	37
Grundeinstellungen der interaktiven Funktionen .....	38
Deinstallieren des Treibers .....	38
<b>Warenzeichen</b> .....	<b>39</b>

## Hinweis

Die Illustrationen und Bildschirmabbildungen in diesem Handbuch unterscheiden sich möglicherweise von den Bildschirmdarstellungen Ihres Computers.

Änderungen der technischen Daten dieser Software bleiben vorbehalten.

- Da die Symbole in diesem Handbuch auf den Beispielen der PT-CW331R-Serie beruhen, können die Symbole bei der Verwendung der PT-TW331R-Serie sich von denen auf Ihrem Computer unterscheiden.

		PT-CW331R-Serie	PT-TW331R-Serie
Treiber-Dateiname		SPDriver	SPDriver5
Treiber-Symbol	USB verbunden		
	USB getrennt		

## Seitenverweise

- In dieser Anleitung werden Seitenverweise folgendermaßen angegeben: (➡seite 00).

## Begriffe

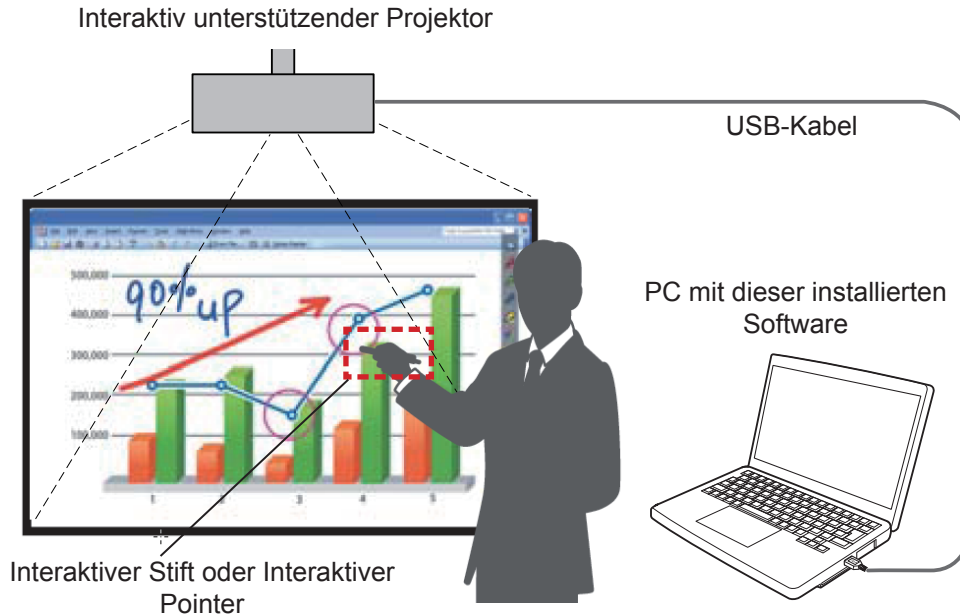
- In dieser Anleitung werden die Zubehörteile „Interaktive Stift“ und „Interaktiver Pointer“ entsprechend als „Stift“ und „Pointer“ bezeichnet.

# Einführung

Diese Anleitung gilt für die interaktiven Funktionen der Software „LightPen3“.

## ■ Funktionen

Mit dieser Software ist es möglich, in Schulen, bei Schulungen oder in Meetings mit dem Interaktiven Stift oder dem Interaktiven Pointer auf der Projektionsfläche zu schreiben oder zu zeichnen.



### ● Maus-Funktion

- Sie können den Stift oder den Pointer auf der Projektionsfläche als PC-Maus verwenden.

### ● Stift-Funktion

- Sie können mit dem Stift oder dem Pointer direkt auf der Projektionsfläche zeichnen und dies im Computer speichern.

### ● Doppel-Stift-Funktion (Nur für Windows LightPen3 Software)

- Sie können auch mit 2 Stiften oder 2 Pointern zusammen auf den Projektionsflächen zeichnen.

### ● Funktion der PowerPoint®-Symbolleiste (nur für Windows)

- Im PowerPoint Diashow-Modus können Sie mit dem Stift oder dem Pointer direkt auf der Projektionsfläche zeichnen und dies im Computer speichern.

## ■ Inhalt der CD-ROM

Die folgende Inhalte sind auf der CD-ROM „LightPen3“ enthalten.

	SPDriver (SPDriver5)	LightPen3 Software	LightPen3_Lite Software
Für Windows	○	○	○
Für Mac OS	○	○	✘
Für Linux	○	✘	✘

### Hinweis

- Bei der Verwendung der Serie PT-TW331R wird „SPDriver“ als „SPDriver5“ angezeigt.
- Bei der Verwendung von einigen Computern mit geringer Leistungsfähigkeit empfiehlt es sich, die Software LightPen3\_Lite zu verwenden. (➔seite 18)
- Die LightPen3 Software (Zeichnungs-Anwendung) für Linux ist nicht auf der CD-ROM enthalten und die „Stift-Funktion“ funktioniert nicht. Sie können den Stift oder den Pointer auf der Projektionsfläche als PC-Maus verwenden.

# Für Windows

## Systemanforderungen

Damit SPDriver und die Software LightPen3 korrekt funktionieren, muss das Computersystem folgende Anforderungen erfüllen.

<b>OS</b>	Microsoft Windows Vista 32 Bit, Windows 7 32/64 Bit Windows 8.1 32/64 bit, Windows 10 32/64 bit
<b>CPU</b>	Intel Core 2 Duo 2,0 GHz oder mehr (geeignete GPU wird empfohlen)
<b>Speicher</b>	2 GB oder mehr
<b>Freier Speicherplatz auf der Festplatte</b>	100 MB oder mehr

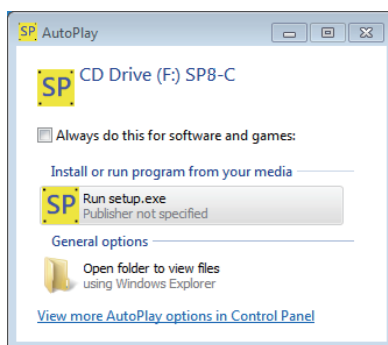
### Hinweis

- Bitte beachten Sie, dass der einwandfreie Betrieb nicht gewährleistet werden kann, wenn die oben aufgeführten Systemanforderungen nicht erfüllt werden, oder falls es sich um einen Eigenbau-Computer handelt.
- Wenn die Software zur USB-Port-Überwachung ausgeführt wird, ist es möglich, dass die LightPen3-Software oder die SPDriver-Software nicht korrekt funktionieren. Beenden Sie in diesem Fall bitte die Überwachungs-Software, bevor Sie die LightPen3-Software oder die SPDriver-Software starten.
- Es wird empfohlen, die Ausgabeauflösung des Computers auf denselben Wert wie die Bildschirmauflösung des Projektors festzulegen.
- Laden Sie die neuesten Versionen der Software „LightPen3“ von der folgenden URL herunter.  
<http://panasonic.net/avc/projector/>
- Die Software LightPen3 funktioniert evtl. auf einigen Computern nicht korrekt.

**Die korrekte Funktion kann auch bei Computern, die alle Anforderungen erfüllen, nicht gewährleistet werden.**

### Hinweis

- Verwenden Sie bei einem Windows-Betriebssystem nicht die mitgelieferte CD-ROM. Schließen Sie den Computer über ein USB-Kabel an den Projektor an. Der Installations-Bildschirm „SPDriver“ wird dann automatisch angezeigt. Folgen Sie den Installationsanweisungen auf dem Bildschirm. Die Bildschirmanzeige für die automatische Wiedergabe ist abhängig von den Einstellungen des PCs. Wählen Sie in diesem Fall bitte „Execute the setup. exe“.



Anzeigebeispiel für den Bildschirm

## Installation des Treibers und der Software

### Hinweis

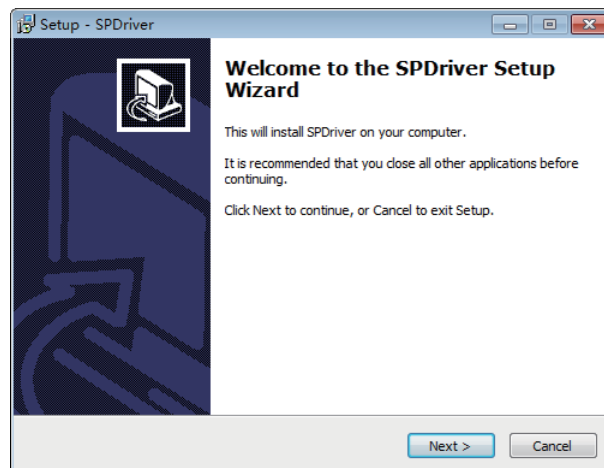
- Bei der Verwendung von einigen Computern mit geringer Leistungsfähigkeit empfiehlt es sich, die Software LightPen3\_Lite zu verwenden. (➔seite 18)

### 1) Legen Sie die CD-ROM mit der Software in das CD-Laufwerk ein.

- Die Startdatei wird automatisch gestartet wenn die beigefügte CD-ROM in den CD-Laufwerk eingelegt wird. Falls die Startdatei nicht automatisch startet, doppelklicken Sie auf „Launcher.exe“ auf der CD-ROM.
- Wenn der Autoplay-Bildschirm angezeigt wird, wählen Sie die entsprechende Option zum Starten von „Launcher.exe“.

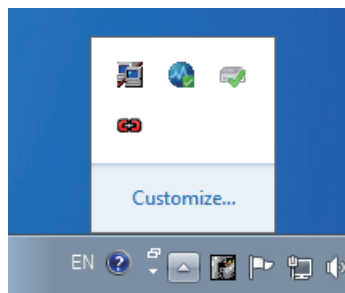
### 2) Klicken Sie auf „Install SPDriver“.

- Das Startbild für die Einrichtung wird angezeigt.



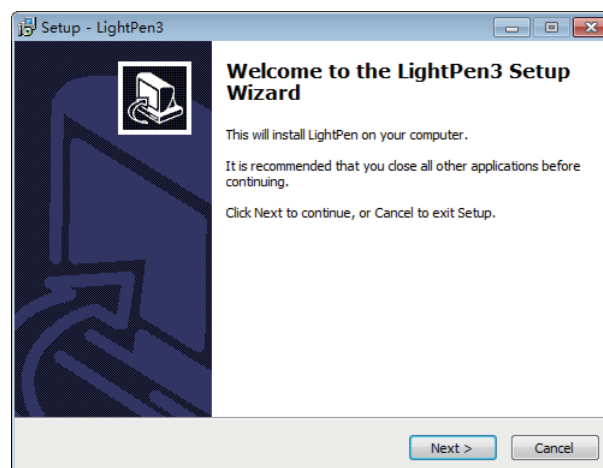
### 3) Folgen Sie den Anweisungen auf dem Bildschirm für die Installation.

- Symbol SPDriver (rot) wird nach abgeschlossener Installation in der Taskleiste erstellt.



### 4) Klicken Sie auf „Install LightPen3“.

- Das Startbild für die Einrichtung wird angezeigt.



### 5) Folgen Sie den Anweisungen auf dem Bildschirm für die Installation.

- Nach Abschluss der Installation erscheint auf dem Desktop eine Verknüpfung.



# Für Windows (Fortsetzung)

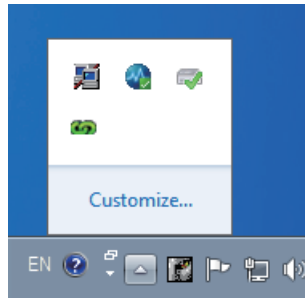
## Grundeinstellungen der interaktiven Funktionen

Führen Sie zunächst die Kalibrierung des Projektorsensors durch, um die Position des projizierten Bilds genau zu erkennen.

### ■ Software starten

#### 1) Verbinden Sie den Computer und den Projektor über ein USB-Kabel.

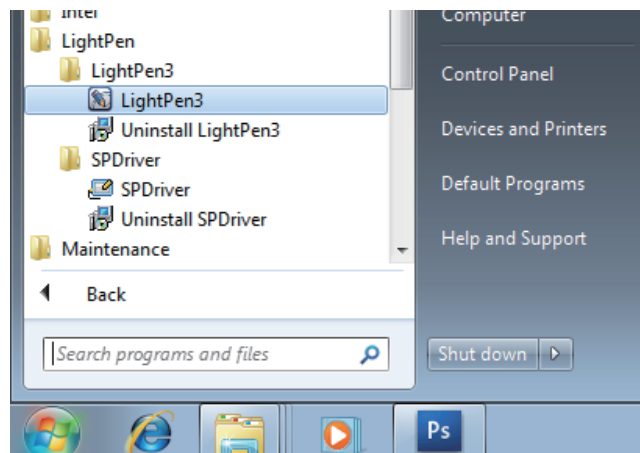
- Das Symbol SPDriver in der Taskleiste wechselt von rot zu grün.



### Hinweis

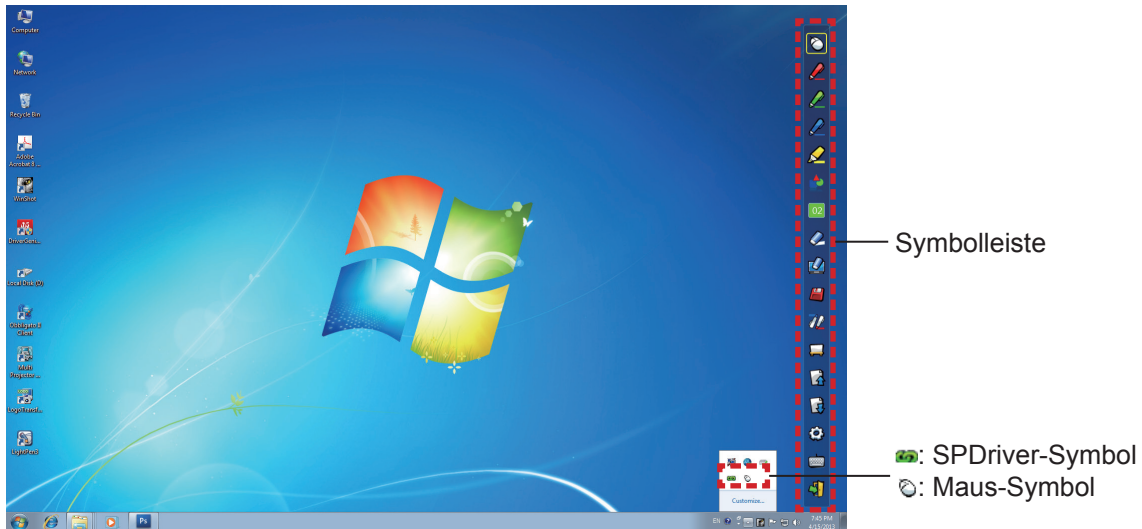
- Das Bestätigungsfenster für die Ausführung von „SP8C2Hotfix.exe“ wird möglicherweise abhängig von den Einstellungen des PCs angezeigt. Wählen Sie in diesem Fall „OK“.

#### 2) Klicken Sie auf dem Desktop auf „Start“ → „All Programs“ → „LightPen“ → „LightPen3“ → „LightPen3“.



#### Oder doppelklicken Sie auf dem Desktop auf die Verknüpfung „LightPen3“.

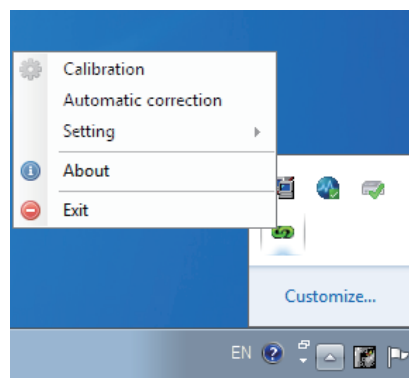
- Die Symbolleiste erscheint auf der rechten Seite des Bildschirms.



### ■ Auswahl des Cursor-Betriebsmodus

3) Klicken Sie auf das Symbol SPDriver in der Taskleiste und wählen Sie „Mouse“ oder „Touch“ aus dem Pop-up-Dialog „Setting“.

Mouse	Cursor funktioniert als Computer-Maus.
Touch	Modus für Touch-Display und für Dual-Touch.



### Hinweis

- Windows Vista unterstützt nur den Modus „Mouse“. Windows 7 unterstützt die Modi „Touch“ und „Mouse“. Windows 8.1 oder höher unterstützt nur den Modus „Touch“.

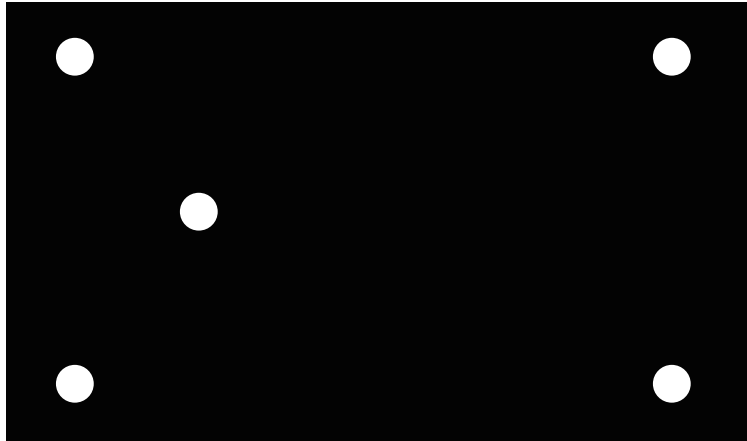
### ■ Kalibrierung der Kamera

4) Klicken Sie auf das Symbol SPDriver in der Taskleiste und wählen Sie im Pop-up-Menü „Automatic correction“.

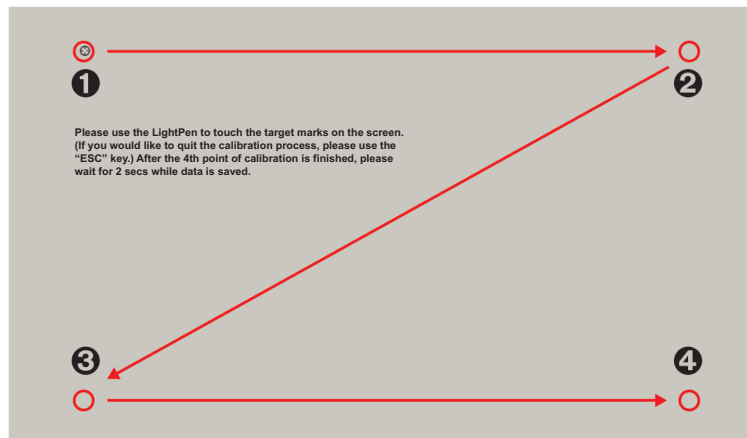
- Zeigt den Bildschirm für die automatische Kalibrierung und die automatische Einstellung an. Blockieren Sie bei der Einstellung nicht das projizierte Bild durch ein Objekt oder einen Gegenstand.

## Für Windows (Fortsetzung)

---



- Wenn die automatische Kalibrierung fehlschlägt, erscheint ein Bestätigungsfenster für die manuelle Kalibrierung. Wählen Sie „Confirm“ oder „Cancel“, um fortzufahren.
- Wählen Sie „Cancel“, um die automatische Kalibrierung erneut durchzuführen.
- Überprüfen Sie vor der erneuten Durchführung der automatischen Kalibrierung bitte Folgendes:
  1. Schalten Sie das Licht aus, um die Umgebung zu verdunkeln und die Reflexion von externem Licht auf der Projektionsfläche zu verringern.
  2. Stellen Sie den Fokus wieder ein.
- Wählen Sie „Confirm“, um die manuelle Kalibrierung aufzurufen.
- Klicken Sie auf das Symbol SPDriver in der Taskleiste und wählen Sie im Pop-up-Dialog „Calibration“, um die manuelle Kalibrierung anzuzeigen.



### 5) Drücken Sie mit dem Stift auf die Zielmarke ① auf dem Bildschirm.

- Die Reihenfolge bei jedem Drücken der Zielmarke ist ① → ② → ③ → ④.

### 6) Drücken Sie die Zielmarke ② → ③ → ④.

- Die Meldung „Please wait...“ erscheint und nach Abschluss des Prozesses wird die Nachricht nicht mehr angezeigt.

#### Achtung

- Wenn Sie die „Automatic correction“ durchführen, achten Sie darauf, dass das Bild auf eine glatte Projektionsfläche projiziert wird.
- Wenn der Projektor eine geänderte Auflösung erkennt, wird die Meldung „Resolution changed, please modify“ angezeigt. Führen Sie dann bitte erneut die Kalibrierung aus.
- Wenn das Kalibrierfenster erweitert wird und nicht in das Projektionsbild passt, klicken Sie auf „Start“ → „Control Panel“ → „Appearance and Personalization“ → „Display“, und setzen die Textgröße auf 100 %. Wenn der Einstellwert über 100 % liegt, kann die Kalibrierung fehlschlagen.

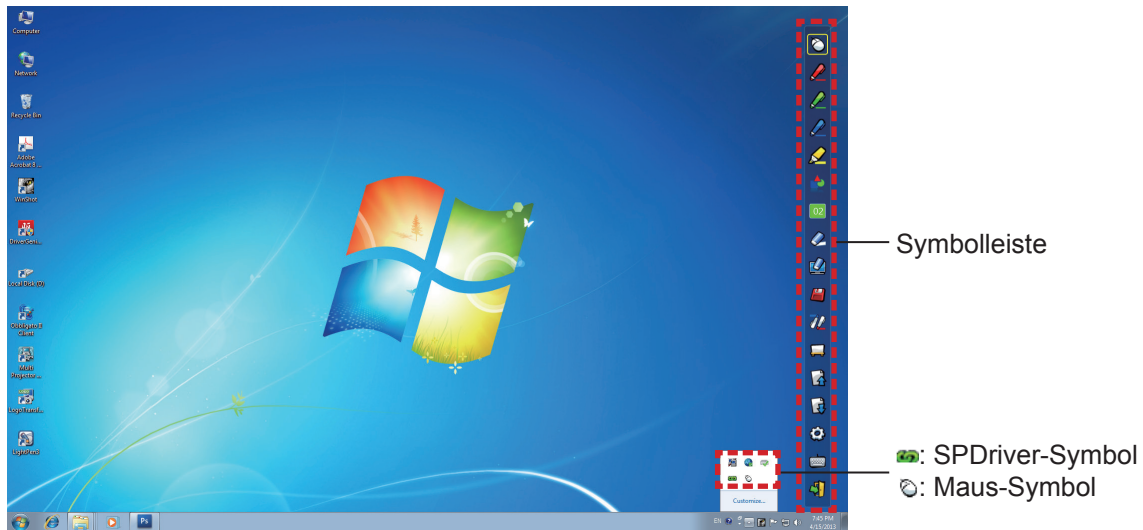
#### Hinweis

- Wenn die Position des Bildschirms und des Projektors festgelegt ist, muss keine weitere Kalibrierung durchgeführt werden, wenn Sie denselben Computer mit derselben Auflösung verwenden.



## So verwenden Sie die interaktiven Funktionen

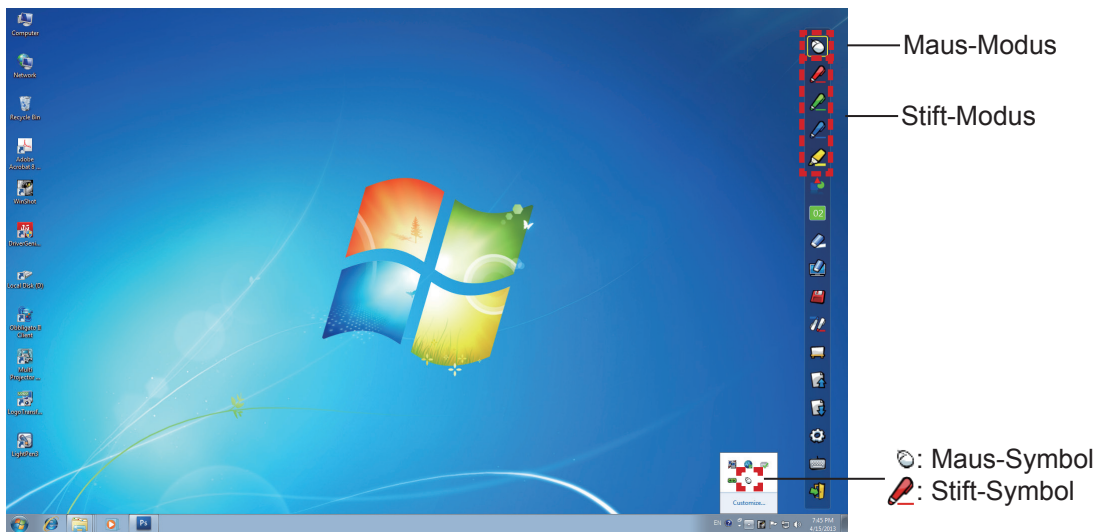
### ■ Funktionen der Symbolleiste



Symbol	Bezeichnung	Beschreibung	Seite
	<b>Maus</b>	Funktioniert als PC-Maus.	-
	<b>Roter Stift</b>	Zeichnet als roter Stift.	-
	<b>Grüner Stift</b>	Zeichnet als grüner Stift.	-
	<b>Blauer Stift</b>	Zeichnet als blauer Stift.	-
	<b>Marker</b>	Markiert wie halb-transparenter gelber Stift.	-
	<b>Form-Tool</b>	Zeichnet einen Kreis, ein Quadrat, ein Dreieck oder eine gerade Linie.	11
	<b>Tool zum Ändern der Strichstärke und zum Wechseln der Farbe</b>	Ändert Farbe und Stärke des Stifts.	11
	<b>Radiergummi</b>	Löscht Bilder oder Linien teilweise.	-
	<b>Alle löschen</b>	Löscht alle Bilder und Zeilen.	-
	<b>Speichern</b>	Speichert den Anzeige-Bildschirm mit dem Computer.	-
	<b>Doppel-Stift</b>	Zeichnet ein Bild im „Vollbildmodus“ oder „Geteilter Bildschirm-Modus“ mit 2 Stiften.	11
	<b>Whiteboard-Tool</b>	Ändert den Hintergrund zum Whiteboard-Modus.	13
	<b>Vorherige Seite</b>	Kehrt zur vorherigen Seite zurück.	-
	<b>Nächste Seite</b>	Wechselt zur nächsten Seite.	-
	<b>Editier-Tool</b>	Bearbeitet die gezeichneten Bilder oder Linien.	14
	<b>Bildschirmtastatur</b>	Zeigt die Bildschirmtastatur an.	15
	<b>Beenden</b>	Beendet LightPen3.	17

# Für Windows (Fortsetzung)

## ■ Für „Maus-Modus“ und „Stift-Modus“



### ● Maus-Modus

Der „Maus-Modus“ ist unmittelbar nach dem Start aktiv. Verwenden Sie einen Stift oder Pointer, um den Maus-Cursor zu bewegen.

- Drücken Sie die Spitze des Stifts wie bei der Verwendung eines normalen Stifts auf dem Bildschirm.
- Bei Verwendung des Pointers (optionales Zubehör) drücken und halten Sie während des Betriebs die Taste. Für einen Rechtsklick drücken und halten Sie im Maus-Modus die Pointer-Taste oder die Spitze des Stifts für etwa 2-3 Sekunden.

### ● Stift-Modus

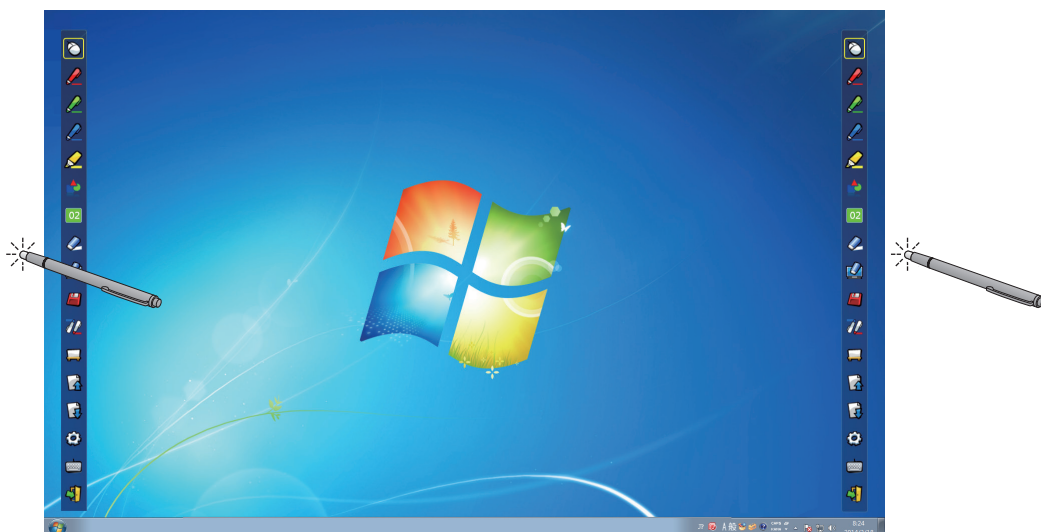
Wählen Sie das Stift-Symbol (Roter Stift/Grüner Stift/Blauer Stift/Marker) in der Symbolleiste und ziehen Sie mit einem Pointer oder einem Stift eine Linie. Die Dicke und die Farbe der Linie sind einstellbar.

- Drücken Sie die Spitze des Stifts wie bei der Verwendung eines normalen Stifts auf dem Bildschirm, um eine Linie zu zeichnen.
- Bei Verwendung des Pointers drücken und halten Sie die Taste gedrückt, um eine Linie zu zeichnen.

### Hinweis

- Drücken Sie auf das Symbol in der Taskleiste, um in den „Maus-Modus“ oder den „Stift-Modus“ wechseln.


## ■ Position ändern und Anzeigen/Ausblenden der Symbolleiste

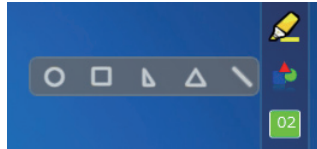


Sie können die Position der Symbolleiste ändern oder sie anzeigen/ausblenden.


- Wenn Sie mit dem Stift oder dem Pointer etwas links von der Kante der Projektionsfläche klicken, wird die Symbolleiste nach links verschoben.
- Wenn Sie mit dem Stift oder dem Pointer etwas rechts von der Kante der Projektionsfläche klicken, wird die Symbolleiste nach rechts verschoben.
- Klicken Sie mit dem Stift oder dem Pointer etwas außerhalb der Projektionsfläche, um zwischen der Anzeige und dem Ausblenden der Symbolleiste zu wechseln.

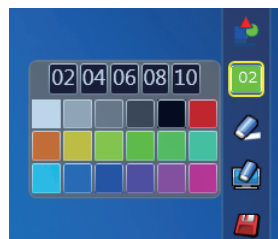
### ■ Form-Tool

Klicken Sie auf das Symbol  „Form-Tool“, um das folgende Menü anzuzeigen und wählen Sie die gewünschte Form für das Zeichnen aus.




### ■ Tool zum Ändern der Strichstärke und zum Wechseln der Farbe

Klicken Sie auf das Symbol  „Tool zum Ändern der Strichstärke und zum Wechseln der Farbe“, um das folgende Menü anzuzeigen und wählen Sie die gewünschte Strichstärke oder Farbe der Linie aus.





### ■ Doppel-Stift-Tool

Klicken Sie auf das Symbol  „Doppel-Stift-Tool“, um das folgende Menü anzuzeigen und wählen Sie die gewünschte Form für das Zeichnen aus.



### ● Funktionen des Doppel-Stifts

Symbol	Bezeichnung	Beschreibung
	<b>Vollbildmodus</b>	Zeichnet auf dem gesamten Bildschirm mit zwei Stiften gleicher Farbe.
	<b>Geteilter Bildschirm-Modus</b>	Zeichnet auf dem in der Mitte geteilten Bildschirm mit zwei Stiften von gleicher oder unterschiedlicher Farbe.

# Für Windows (Fortsetzung)

**Vollbildmodus**













Symbolleiste



**Geteilter Bildschirm-Modus**



Symbolleiste

● **Funktion der Symbolleiste für den Doppel-Stift**






Symbol	Bezeichnung	Beschreibung
	<b>Roter Stift</b>	Zeichnet als roter Stift.
	<b>Grüner Stift</b>	Zeichnet als grüner Stift.
	<b>Blauer Stift</b>	Zeichnet als blauer Stift.
	<b>Weißer Stift</b>	Zeichnet als weißer Stift.
	<b>Feiner kreisförmiger Strich</b>	Zeichnet mit einem dünnen, kreisförmigen Strich.
	<b>Breiter kreisförmiger Strich</b>	Zeichnet mit einem runden breiten Strich.
	<b>Quadratischer Strich</b>	Zeichnet mit einem quadratischen Strich.
	<b>Radiergummi</b>	Löscht Bilder und Linien teilweise.
	<b>Alle löschen</b>	Löscht alle Bilder und Zeilen.
	<b>Wallpaper-Auswahl-Tool</b>	Ändert den Hintergrund zu jedem Wallpaper.

Symbol	Bezeichnung	Beschreibung
	<b>Speichern</b>	Speichert den Anzeige-Bildschirm mit dem Computer.
	<b>Beenden</b>	Verlässt den „Vollbildmodus“ oder „Geteilter Bildschirm-Modus“.

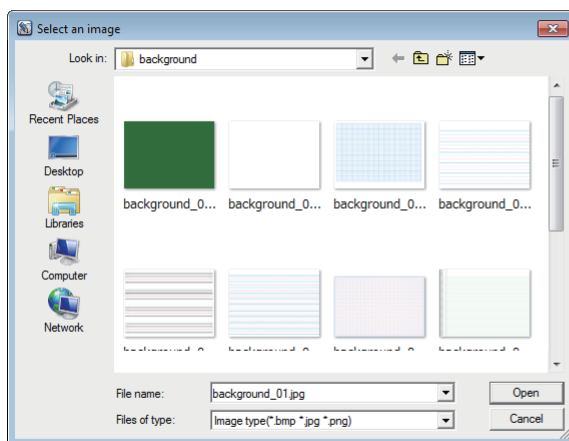
### Hinweis

- Farbe und Strichstärke können kombiniert werden. In der Symbolleiste wird der Hintergrund der Farbe und Strichstärke des ausgewählten Stifts hell angezeigt.

### Whiteboard-Tool



Wählen Sie das Symbol  „Whiteboard-Tool“, um den Hintergrund des PC-Bildschirms auf Weiß zu ändern. Die Symbole  (Vorherige Seite) und  (Nächste Seite) sind ersetzt durch die Symbole  (Wallpaper-Auswahl) und  (Weißes Wallpaper).

- Wählen Sie das Symbol , um das folgende Fenster zu öffnen, in dem Sie das gewünschte Wallpaper auswählen können.




Verwandte  
Whiteboard-Tools












- Wählen Sie das Symbol , um das Wallpaper zu weiß zu ändern.
- Wählen Sie das Symbol , um den Whiteboard-Modus zu beenden.

# Für Windows (Fortsetzung)

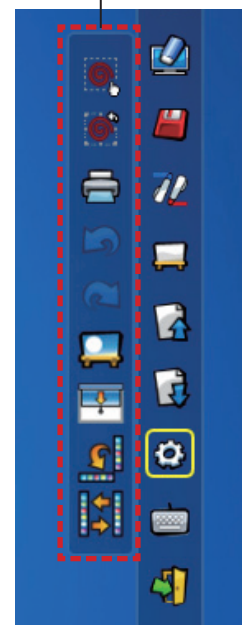
## ■ Editier-Tool

Wählen Sie das Symbol , um die Leiste „Editier-Tool“ anzuzeigen und wählen Sie die gewünschten Funktionen für die Bearbeitung aus.

### • Funktionen von Editier-Leiste

Symbol	Bezeichnung	Beschreibung
	<b>Auswahl, Verschieben, Skalieren von Objekten</b>	Auswahl, Verschieben, Skalieren des gezeichneten Objekts.
	<b>Objekt drehen</b>	Dreht das gezeichnete Objekt.
	<b>Drucken</b>	Druckt die Zeichnung auf dem Bildschirm aus.
	<b>Rückgängig</b>	Macht die letzte Aktion rückgängig.
	<b>Rückgängig aufheben</b>	Hebt die Rückkehr zur letzten Aktion wieder auf.
	<b>Rampenlicht</b>	Hebt den gewünschten Teil hervor.
	<b>Vorhang</b>	Deckt den zu verbergenden Teil ab.
	<b>Vertikale und horizontale verschieben</b>	Ordnet die Symbolleiste vertikal oder horizontal an.
	<b>Links und rechts verschieben</b>	Verschiebt die Symbolleiste nach links oder rechts.


Editier-Symbolleiste

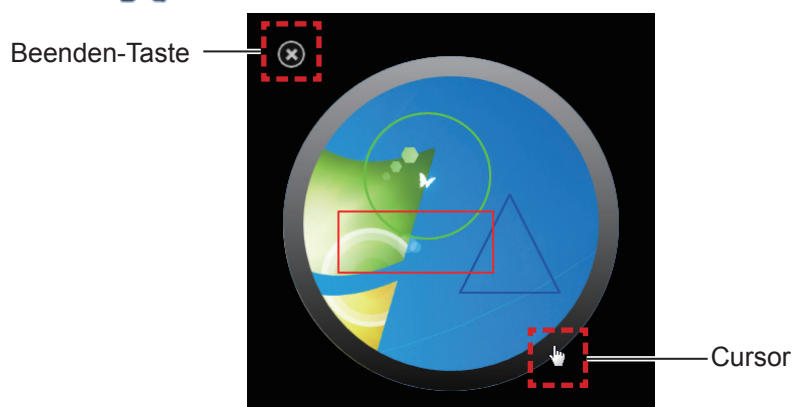


### Hinweis

- Wählen Sie das gezeichnete Objekt zunächst aus und beginnen Sie mithilfe der Funktion „Objekt drehen“ das Objekt zu drehen. Falls Sie kein Objekt gewählt haben, wird die Meldung „Zuerst Bild wählen“ angezeigt.

### ● Spotlight-Modus

Wählen Sie das Symbol , um das nachfolgende Spotlight-Bild anzuzeigen.

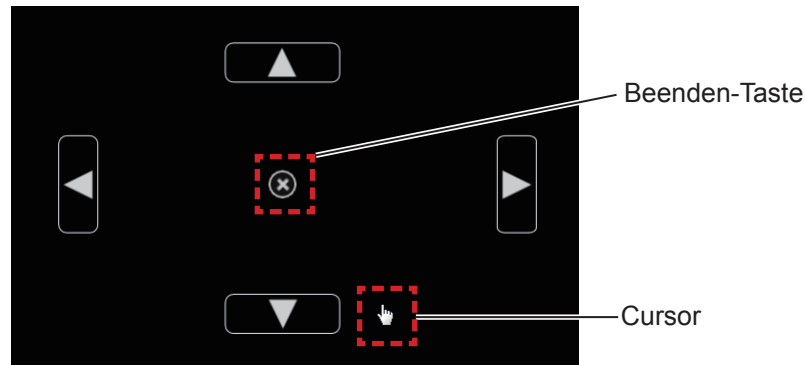


Wenn der Cursor zu einem Kreuz wird, können Sie die Position des Spotlights ändern.  
 Wenn der Cursor zu einer Hand wird, können Sie die Größe des Spotlights ändern.  
 Wenn das Spotlight beendet werden soll, drücken Sie die Beenden-Taste in der oberen linken Ecke.



### ● Vorhang-Modus

Wählen Sie das Symbol , um den gesamten Bildschirm schwarz anzuzeigen.




Platzieren Sie den Cursor auf den Tasten Aufwärts, Abwärts, Rechts und Links, dann wird der Cursor zu einem Pfeil. Ziehen Sie die Pfeile, um die Größe des schwarzen Vorhangs anzupassen.

Wenn der Cursor zu einer Hand wird, können Sie damit den schwarzen Vorhang verschieben.

Wenn der Vorhang beendet werden soll, drücken Sie die Taste in der Mitte.

### ■ Bildschirmtastatur

Wählen Sie das Symbol , um die nachfolgende Bildschirmtastatur anzuzeigen. Im „Maus-Modus“ kann Text in ein Dokument geschrieben werden.

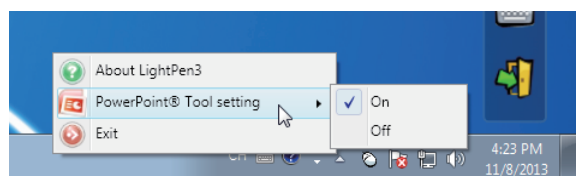


#### Hinweis

- Wenn Sie die Bildschirmtastatur in Windows 7 verwenden, achten Sie bitte darauf, die Sicherheitsstufe der Benutzerkonten auf „Never notify“ zu setzen. Klicken Sie zum Ändern der Sicherheitsstufe auf „Start“ → „Control Panel“ → „User Accounts“ → „User Account Control Settings“.
- Bei Windows Vista steht diese Funktion nicht zur Verfügung.

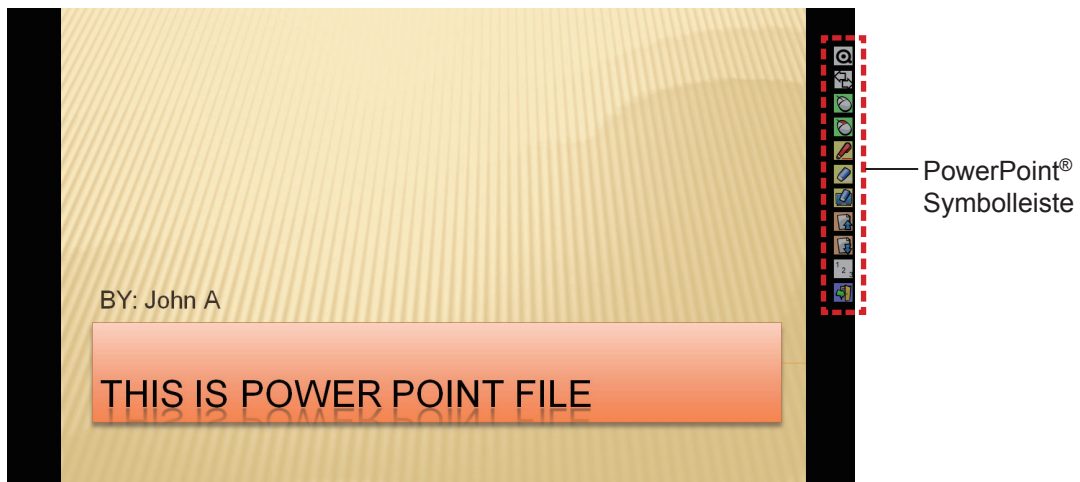
## Verwenden des PowerPoint®-Tools

1) Klicken Sie auf das Maus-Symbol in der Task-Leiste und setzen Sie das „PowerPoint® Tool setting“ auf [On].









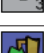

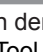


2) Starten Sie die Projektion der PowerPoint-Datei mit dem „Diashow-Modus“.

- Das PowerPoint®-Tool erscheint auf der rechten Seite des Bildschirms und kann während der Diashow gezogen werden.



### ● Funktionen der PowerPoint®-Symbolleiste

Symbol	Bezeichnung	Beschreibung
	<b>Symbolleiste minimieren</b>	Zwischen Anzeigen/Ausblenden der anderen Symbolen wechseln.
	<b>Positionswechsel der Symbolleiste</b>	Verschiebt die Symbolleiste nach links oder rechts.
	<b>Maus</b>	Führt den Maus-Modus aus.
	<b>Rechte Maustaste</b>	Funktioniert wie die rechte Maus-Taste.
	<b>Roter Stift</b>	Zeichnet als roter Stift.
	<b>Radiergummi</b>	Löscht Bilder oder Linien teilweise.
	<b>Alle löschen</b>	Um alle Bilder oder Linien zu löschen.
	<b>Vorherige Seite</b>	Kehrt zur vorherigen Seite zurück.
	<b>Nächste Seite</b>	Wechselt zur nächsten Seite.
	<b>Seitenauswahl</b>	Wählt die Seite aus der Liste der Diashow-Seite aus, die projiziert werden soll.
	<b>Beenden</b>	Um die Diashow zu beenden.

#### Hinweis

- Wenn der „Diashow-Modus“ beendet wird, verschwindet das PowerPoint®-Tool automatisch.
- Das Tool LightPen3 PowerPoint® funktioniert, wenn PowerPoint 2003, PowerPoint 2007 oder PowerPoint 2010 auf Ihrem Computer installiert ist.





### Zum Beenden der Software

#### ■ Wenn LightPen3 über die Symbolleiste beendet werden soll

Wählen Sie das Symbol  (Beenden-Symbol) in der Symbolleiste.



#### ■ Wenn LightPen3 über die Taskleiste beendet werden soll

Klicken Sie auf das Symbol  (Maus-Symbol) in der Taskleiste und wählen Sie  Exit .

### Über SPDriver

Bei der normalen Verwendung muss der SPDriver nicht beendet werden.

#### ■ Beenden von SPDriver

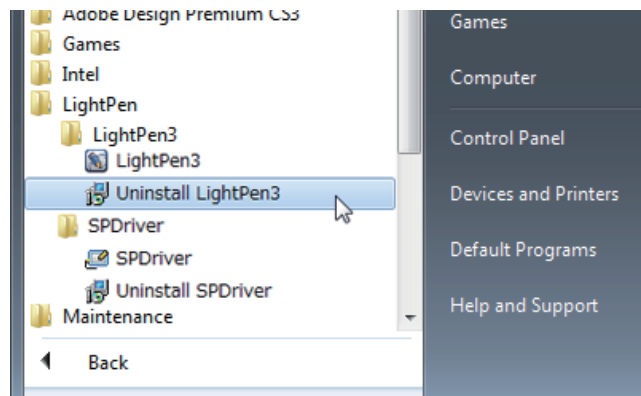
Klicken Sie auf das Symbol  (SPDriver-Symbol) in der Taskleiste und wählen Sie  Exit .

#### ■ Zum erneuten Starten von SPDriver

Wählen Sie „Start“ → „All Programs“ → „LightPen“ → „SPDriver“ → „SPDriver“ auf dem Desktop.

### Deinstallieren der Software und des Treibers

#### 1) Wählen Sie „Start“ → „All Programs“ → „LightPen“ → „LightPen3“ → „Uninstall LightPen3“ auf dem Desktop.



#### 2) Befolgen Sie die Anweisungen zur Deinstallation auf dem Bildschirm.

#### 3) Wählen Sie „Start“ → „All Programs“ → „LightPen“ → „SPDriver“ → „Uninstall SPDriver“ auf dem Desktop.

#### 4) Befolgen Sie die Anweisungen zur Deinstallation auf dem Bildschirm.

## Für Windows (Fortsetzung)

### Über LightPen3\_Lite

Wenn die interaktive Funktion bei der Verwendung der LightPen3-Software nicht problemlos funktioniert, verwenden Sie bitte LightPen3\_Lite.

Einige Funktionen der Software LightPen3\_Lite sind allerdings eingeschränkt, beachten Sie bitte dazu die folgende Tabelle.

Funktionsbezeichnung		LightPen3	LightPen3_Lite
Maus		<input type="radio"/>	<input type="radio"/>
Roter Stift		<input type="radio"/>	<input type="radio"/>
Grüner Stift		<input type="radio"/>	<input type="radio"/>
Blauer Stift		<input type="radio"/>	<input type="radio"/>
Marker		<input type="radio"/>	<input type="radio"/>
Form-Tool		<input type="radio"/>	<input type="radio"/>
Tool zum Ändern der Strichstärke und zum Wechseln der Farbe		<input type="radio"/>	<input type="radio"/>
Radiergummi		<input type="radio"/>	<input type="radio"/>
Alle löschen		<input type="radio"/>	<input type="radio"/>
Speichern		<input type="radio"/>	<input type="radio"/>
Doppel-Stift		<input type="radio"/>	×
Whiteboard-Tool		<input type="radio"/>	<input type="radio"/>
Vorherige Seite		<input type="radio"/>	<input type="radio"/>
Nächste Seite		<input type="radio"/>	<input type="radio"/>
Editier-Tool	Auswahl, Verschieben, Skalieren von Objekten	<input type="radio"/>	×
	Objekt drehen	<input type="radio"/>	×
	Drucken	<input type="radio"/>	<input type="radio"/>
	Rückgängig	<input type="radio"/>	<input type="radio"/> (Nur einmal)
	Rückgängig aufheben	<input type="radio"/>	×
	Spotlight	<input type="radio"/>	×
	Vorhang	<input type="radio"/>	×
	Vertikale und horizontale verschieben	<input type="radio"/>	×
Links und rechts verschieben		<input type="radio"/>	×
Bildschirmtastatur		<input type="radio"/> *1	<input type="radio"/> *1
PowerPoint® tool		<input type="radio"/>	<input type="radio"/>

\*1: Ohne Windows Vista

### LightPen3\_Lite Systemanforderungen

Damit die Software LightPen3\_Lite korrekt funktionieren, muss das Computersystem folgende Anforderungen erfüllen.

<b>OS</b>	Microsoft Windows Vista 32 Bit, Windows 7 32/64 Bit, Windows 8 32/64 Bit
<b>CPU</b>	Intel Pentium-M 1,5 GHz oder höher (geeignete GPU wird empfohlen)
<b>Speicher</b>	2 GB oder mehr
<b>Freier Speicherplatz auf der Festplatte</b>	100 MB oder mehr

### Hinweis

- Bitte beachten Sie, dass der einwandfreie Betrieb nicht gewährleistet werden kann, wenn die oben aufgeführten Systemanforderungen nicht erfüllt werden, oder falls es sich um einen Eigenbau-Computer handelt.

**Die korrekte Funktion kann auch bei Computern, die alle Anforderungen erfüllen, nicht gewährleistet werden.**

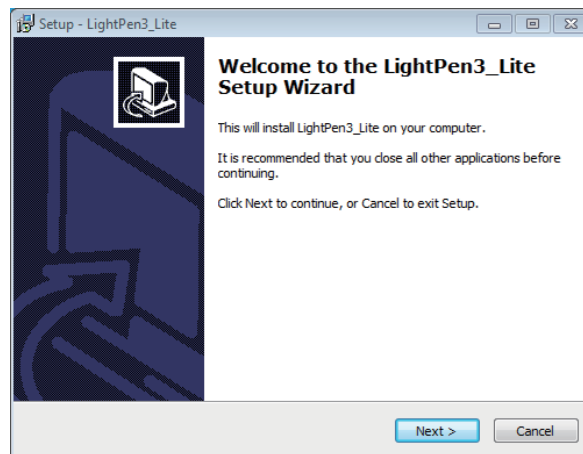
### LightPen3\_Lite Software-Installation

#### 1) Legen Sie die CD-ROM mit der Software in das CD-Laufwerk ein.

- Der Installationsassistent „Application Launcher“ wird automatisch gestartet, drücken Sie die Taste „Schließen“, um das Fenster zu schließen.
- Wenn der Bildschirm für die automatische Wiedergabe erscheint, wählen Sie bitte „Open folder to view files“.

#### 2) Doppelklicken Sie auf „Setup\_Lite.exe“ im Ordner „WIN“.

- Das Startbild für die Einrichtung wird angezeigt.



#### 3) Folgen Sie den Anweisungen auf dem Bildschirm für die Installation.

- Nach Abschluss der Installation erscheint auf dem Desktop eine Verknüpfung.



### Hinweis

- Laden Sie die neuesten Versionen der Software „LightPen3\_Lite“ von der folgenden URL herunter <http://panasonic.net/avc/projector/>
- Die Software LightPen3\_Lite funktioniert evtl. auf einigen Computern nicht korrekt.

### LightPen3\_Lite Interaktive Funktionen Ersteinstellungen

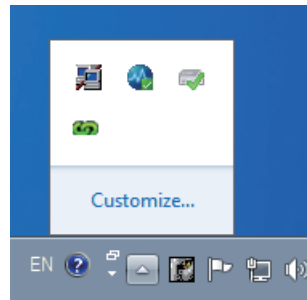
Führen Sie zunächst die Kalibrierung des Projektorsensors durch, um die Position des projizierten Bilds genau zu erkennen.

#### ■ Software starten

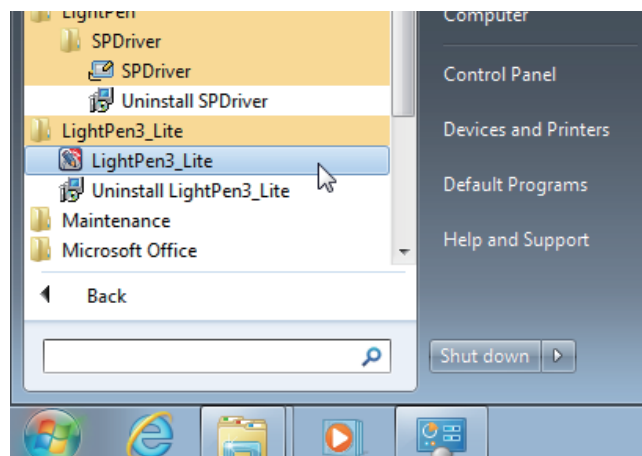
#### 1) Verbinden Sie den Computer und den Projektor über ein USB-Kabel.

- Das Symbol SPDriver in der Taskleiste wechselt von rot zu grün.

## Für Windows (Fortsetzung)

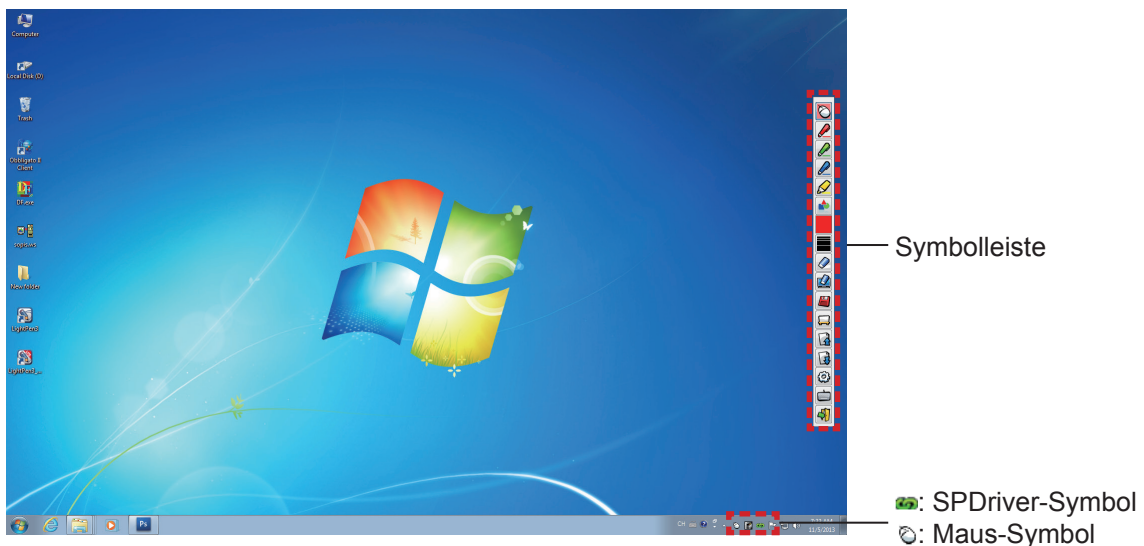


2) Klicken Sie auf dem Desktop auf „Start“ → „All Programs“ → „LightPen3\_Lite“ → „LightPen3\_Lite“.



Oder doppelklicken Sie auf das Verknüpfungssymbol von „LightPen3\_Lite“ auf dem Desktop.

- Symbolleiste erscheint rechts im Bildschirm.



### ■ Kalibrierung der Kamera durchführen

Die Methode für die Kalibrierung der Kamera finden Sie in der LightPen3-Software. (➔seiten 7-8)


## So verwenden Sie die interaktiven Funktionen

### ■ Funktionen der Symbolleiste



Symbolleiste

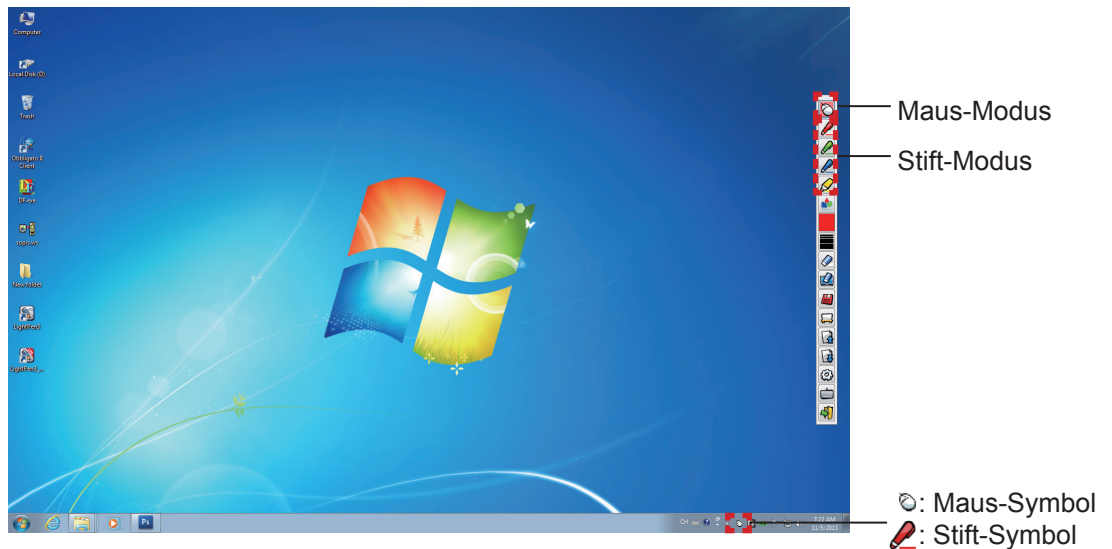
: SPDriver-Symbol

: Maus-Symbol

Symbol	Bezeichnung	Beschreibung	Seite
	<b>Maus</b>	Funktioniert als PC-Maus.	-
	<b>Roter Stift</b>	Zeichnet als roter Stift.	-
	<b>Grüner Stift</b>	Zeichnet als grüner Stift.	-
	<b>Blauer Stift</b>	Zeichnet als blauer Stift.	-
	<b>Marker</b>	Markiert wie halb-transparenter gelber Stift.	-
	<b>Form-Tool</b>	Zeichnet einen Kreis, ein Quadrat, ein Dreieck oder eine gerade Linie.	23
	<b>Tool zum Ändern der Strichfarbe</b>	Ändert die Farbe des Stifts.	23
	<b>Tool zum Ändern der Strichstärke</b>	Ändert die Strichstärke des Stifts.	23
	<b>Radiergummi</b>	Löscht Bilder oder Linien teilweise.	-
	<b>Alle löschen</b>	Löscht alle Bilder und Zeilen.	-
	<b>Speichern</b>	Speichert den Anzeige-Bildschirm mit dem Computer.	-
	<b>Whiteboard-Tool</b>	Ändert den Hintergrund zum Whiteboard-Modus.	24
	<b>Vorherige Seite</b>	Kehrt zur vorherigen Seite zurück.	-
	<b>Nächste Seite</b>	Wechselt zur nächsten Seite.	-
	<b>Editier-Tool</b>	Bearbeitet die gezeichneten Bilder oder Linien.	24
	<b>Bildschirmtastatur</b>	Zeigt die Bildschirmtastatur an.	25
	<b>Beenden</b>	Beendet LightPen3_Lite.	25

# Für Windows (Fortsetzung)

## ■ Für „Maus-Modus“ und „Stift-Modus“



### ● Maus-Modus

Der „Maus-Modus“ ist unmittelbar nach dem Start aktiv. Verwenden Sie einen Stift oder Pointer, um den Maus-Cursor zu bewegen.

- Drücken Sie die Spitze des Stifts wie bei der Verwendung eines normalen Stifts auf dem Bildschirm.
- Bei Verwendung des Pointers (optionales Zubehör) drücken und halten Sie während des Betriebs die Taste. Für einen Rechtsklick drücken und halten Sie im Maus-Modus die Pointer-Taste oder die Spitze des Stifts für etwa 2-3 Sekunden.

### ● Stift-Modus

Wählen Sie das Stift-Symbol (Roter Stift/Grüner Stift/Blauer Stift/Marker) in der Symbolleiste und ziehen Sie mit einem Pointer oder einem Stift eine Linie. Die Dicke und die Farbe der Linie sind einstellbar.

- Drücken Sie die Spitze des Stifts wie bei der Verwendung eines normalen Stifts auf dem Bildschirm, um eine Linie zu zeichnen.
- Bei Verwendung des Pointers drücken und halten Sie die Taste gedrückt, um eine Linie zu zeichnen.

### Hinweis

- Drücken Sie auf das Symbol in der Taskleiste, um in den „Maus-Modus“ oder den „Stift-Modus“ wechseln.

### ● „Maus-Modus“ und „Stift-Modus“ Umschalten



Wenn Sie mit dem Stift oder dem Pointer etwas oberhalb oder unterhalb des Projektionsflächenrands klicken, können Sie den „Maus-Modus“ und den „Stift-Modus“ einfach wechseln (Roter Stift/Grüner Stift/Blauer Stift/Marker).

- Die Stiftfarbe ist die im „Stift-Modus“ ausgewählte.




## ■ Position ändern und Anzeigen/Ausblenden der Symbolleiste



Sie können die Position der Symbolleiste ändern oder sie anzeigen/ausblenden.


- Wenn Sie mit dem Stift oder dem Pointer etwas links von der Kante der Projektionsfläche klicken, wird die Symbolleiste nach links verschoben.
- Wenn Sie mit dem Stift oder dem Pointer etwas rechts von der Kante der Projektionsfläche klicken, wird die Symbolleiste nach rechts verschoben.
- Klicken Sie mit dem Stift oder dem Pointer etwas außerhalb der Projektionsfläche, um zwischen der Anzeige und dem Ausblenden der Symbolleiste zu wechseln.

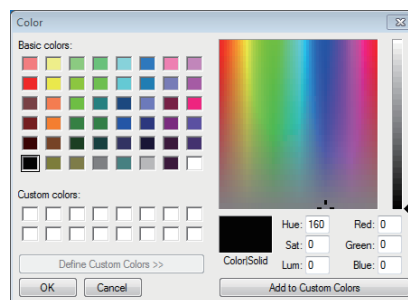
## ■ Form-Tool

Klicken Sie auf das Symbol  „Form-Tool“, um das folgende Menü anzuzeigen und wählen Sie die gewünschte Form für das Zeichnen aus.




## ■ Tool zum Ändern der Strichfarbe

Klicken Sie auf das Symbol  „Tool zum Ändern der Strichfarbe“, um das Menü „Farbeinstellung“ anzuzeigen und wählen Sie die gewünschte Strichfarbe aus.




## ■ Tool zum Ändern der Strichstärke

Klicken Sie auf das Symbol  „Tool zum Ändern der Strichstärke“, um das Menü „Farbeinstellung“ anzuzeigen und wählen Sie die gewünschte Strichstärke aus.





### ■ Bildschirmtastatur

Wählen Sie das Symbol , um die nachfolgende Bildschirmtastatur anzuzeigen. Im „Maus-Modus“ kann Text in ein Dokument geschrieben werden.



#### Hinweis


- Bei Windows Vista steht diese Funktion nicht zur Verfügung.

### Verwenden des LightPen3\_Lite PowerPoint®-Tools

Details zur PowerPoint®-Tool-Funktion finden Sie in der LightPen3 Software. (➔seite 16)

### Verlassen der LightPen3\_Lite-Software.

#### ■ Wenn LightPen3\_Lite über die Symbolleiste beendet werden soll

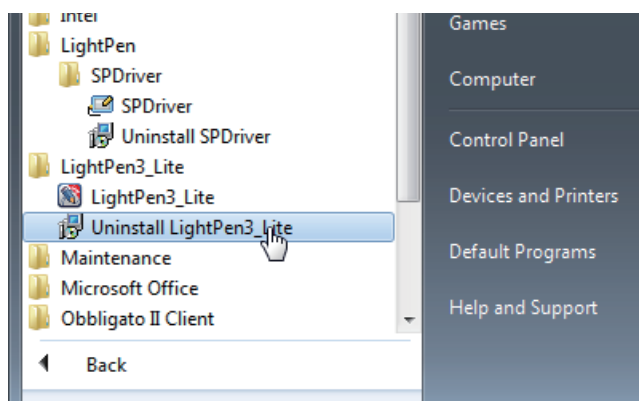
Wählen Sie das Symbol  (Beenden-Symbol) in der Symbolleiste.

#### ■ Wenn LightPen3\_Lite über die Symbolleiste beendet werden soll

Klicken Sie auf das Symbol  (Maus-Symbol) in der Taskleiste und wählen Sie  Exit .

### Deinstallieren der LightPen3\_Lite software

- 1) Wählen Sie „Start“ → „All Programs“ → „LightPen3\_Lite“ → „Uninstall LightPen3\_Lite“ auf dem Desktop.



- 2) Befolgen Sie die Anweisungen zur Deinstallation auf dem Bildschirm.

# Für Mac OS

## Systemanforderungen

Damit SPDriver und die Software LightPen3 korrekt funktionieren, muss das Computersystem folgende Anforderungen erfüllen.

OS	Mac OS X v10.9 ~ v10.11
CPU	Intel-Prozessor
Speicher	2 GB oder mehr
Freier Speicherplatz auf der Festplatte	100 MB oder mehr

### Hinweis

- Bitte beachten Sie, dass der einwandfreie Betrieb nicht gewährleistet werden kann, wenn die oben aufgeführten Systemanforderungen nicht erfüllt werden, oder falls es sich um einen Eigenbau-Computer handelt.
- Je nach Mac OS-Version ist es möglich, dass die LightPen3-Software nicht korrekt funktioniert.

**Die korrekte Funktion kann auch bei Computern, die alle Anforderungen erfüllen, nicht gewährleistet werden.**

## Installation des Treibers und der Software

- 1) Legen Sie die CD-ROM mit der Software in das CD-Laufwerk ein.
- 2) Öffnen Sie den Ordner „MAC“ und kopieren Sie „SP Driver.app“ und „LightPen3.app“ auf Ihren Desktop.
  - Die Symbole „SP Driver.app“ und „LightPen3.app“ werden auf dem Desktop angezeigt, wie in den nachfolgenden Abbildungen gezeigt.



- 3) Nehmen Sie die CD-ROM aus dem CD-Laufwerk heraus.
- 4) Doppelklicken Sie auf „SP Driver.app“.
  - Das SPDriver-Symbol (rot) erscheint in der Taskleiste.



### Achtung

- Starten Sie die Software bitte nicht direkt von der CD-ROM.

### Hinweis

- Laden Sie die neuesten Versionen der Software „LightPen3“ von der folgenden URL herunter:  
<http://panasonic.net/avc/projector/>

## Grundeinstellungen der interaktiven Funktion

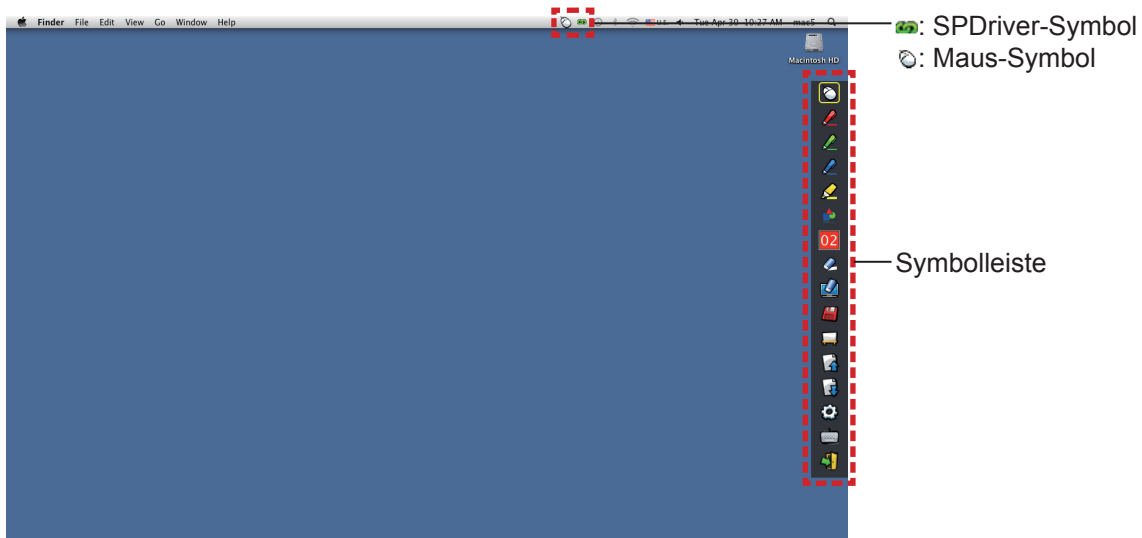
Führen Sie zunächst die Kalibrierung des Projektorsensors durch, um die Position des projizierten Bilds genau zu erkennen.

### ■ Software starten

- 1) Verbinden Sie den Computer und den Projektor über ein USB-Kabel.
  - Das SPDriver-Symbol in der Menüleiste wechselt von rot zu grün.

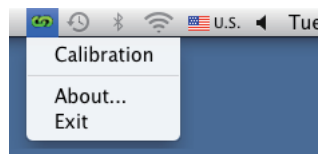
### 2) Doppelklicken Sie auf „LightPen3.app“ auf dem Desktop.

- Die Symbolleiste erscheint auf der rechten Seite des Bildschirms.



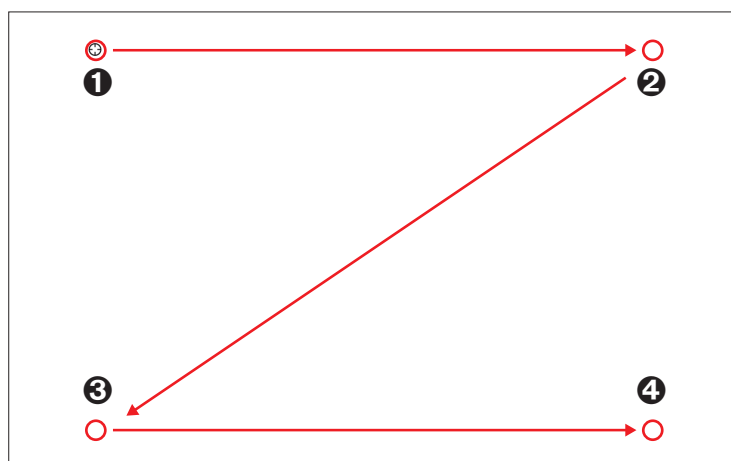
### ■ Kalibrierung der Kamera

### 3) Klicken Sie auf das Symbol SPDriver in der Menüleiste.



### 4) Wählen Sie das Pop-up „Calibration“.

- Das Fenster Manuelle Kalibrierung wird angezeigt.



### 5) Drücken Sie mit dem Stift auf die Zielmarke ① auf dem Bildschirm.

- Die Reihenfolge bei jedem Drücken der Zielmarke ist ① → ② → ③ → ④.

### 6) Drücken Sie die Zielmarke ② → ③ → ④.

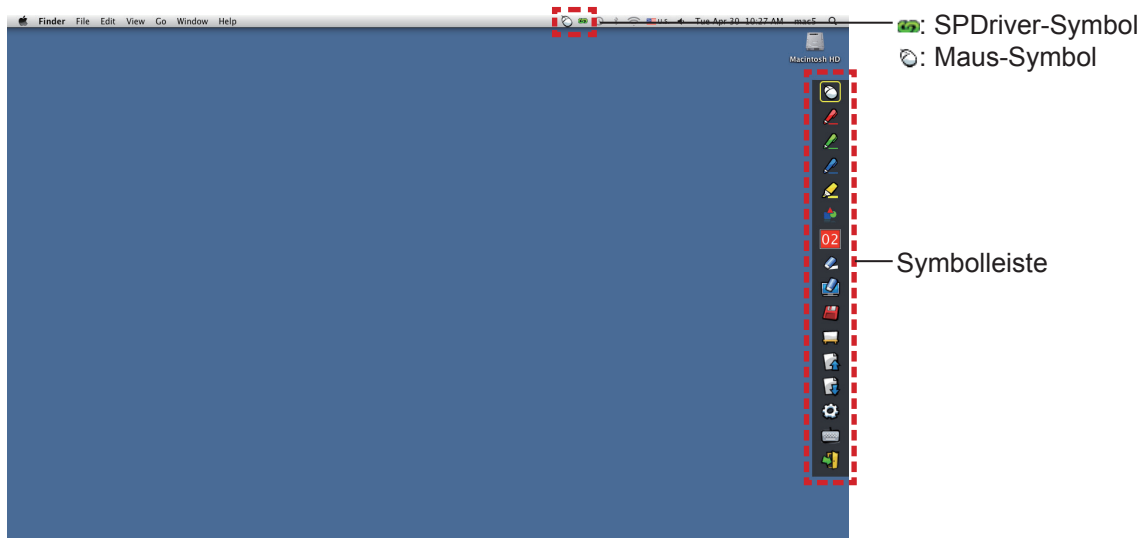
- Die Meldung „Please wait...“ erscheint und nach Abschluss des Prozesses wird die Nachricht nicht mehr angezeigt.







#### Hinweis

- Wenn die Position des Bildschirms und des Projektors festgelegt ist, muss keine weitere Kalibrierung durchgeführt werden, wenn Sie denselben Computer mit derselben Auflösung verwenden.

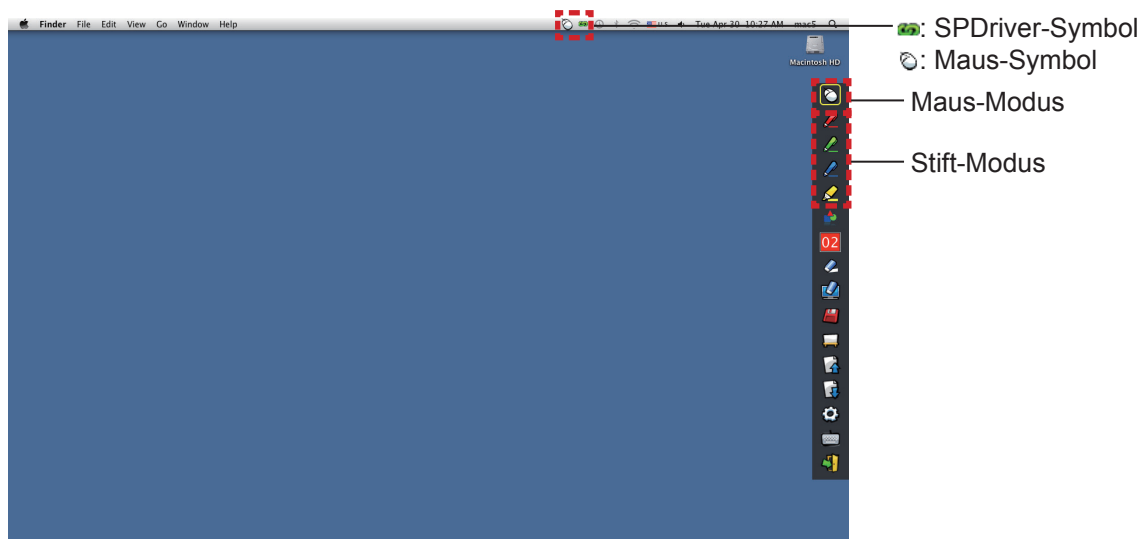
## Verwenden der interaktiven Funktionen

### ■ Funktionen der Symbolleiste



Symbol	Bezeichnung	Beschreibung	Seite
	<b>Maus</b>	Funktioniert als PC-Maus.	-
	<b>Roter Stift</b>	Zeichnet als roter Stift.	-
	<b>Grüner Stift</b>	Zeichnet als grüner Stift.	-
	<b>Blauer Stift</b>	Zeichnet als blauer Stift.	-
	<b>Marker</b>	Markiert wie halb-transparenter gelber Stift.	-
	<b>Form-Tool</b>	Zeichnet einen Kreis, ein Quadrat, ein Dreieck oder eine gerade Linie.	30
	<b>Tool zum Ändern der Strichstärke und zum Wechseln der Farbe</b>	Ändert Farbe und Stärke des Stifts.	30
	<b>Radiergummi</b>	Löscht Bilder oder Linien teilweise.	-
	<b>Alle löschen</b>	Um alle Bilder oder Linien zu löschen.	-
	<b>Speichern</b>	Speichert den Anzeige-Bildschirm mit dem Computer.	-
	<b>Whiteboard-Tool</b>	Ändert den Hintergrund zum Whiteboard-Modus.	31
	<b>Vorherige Seite</b>	Kehrt zur vorherigen Seite zurück.	-
	<b>Nächste Seite</b>	Wechselt zur nächsten Seite.	-
	<b>Editier-Tool</b>	Bearbeitet die gezeichneten Bilder oder Linien.	32
	<b>Bildschirmtastatur</b>	Zeigt die Bildschirmtastatur an.	32
	<b>Beenden</b>	Beendet LightPen3.	32

## ■ Für „Maus-Modus“ und „Stift-Modus“



### ● Maus-Modus

Der „Maus-Modus“ ist unmittelbar nach dem Start aktiv. Verwenden Sie einen Stift oder Pointer, um den Maus-Cursor zu bewegen.

- Drücken Sie die Spitze des Stifts wie bei der Verwendung eines normalen Stifts auf dem Bildschirm.
- Bei Verwendung des Pointers (optionales Zubehör) drücken und halten Sie während des Betriebs die Taste. Für einen Rechtsklick drücken und halten Sie im Maus-Modus die Pointer-Taste oder die Spitze des Stifts für etwa 2-3 Sekunden.

### ● Stift-Modus

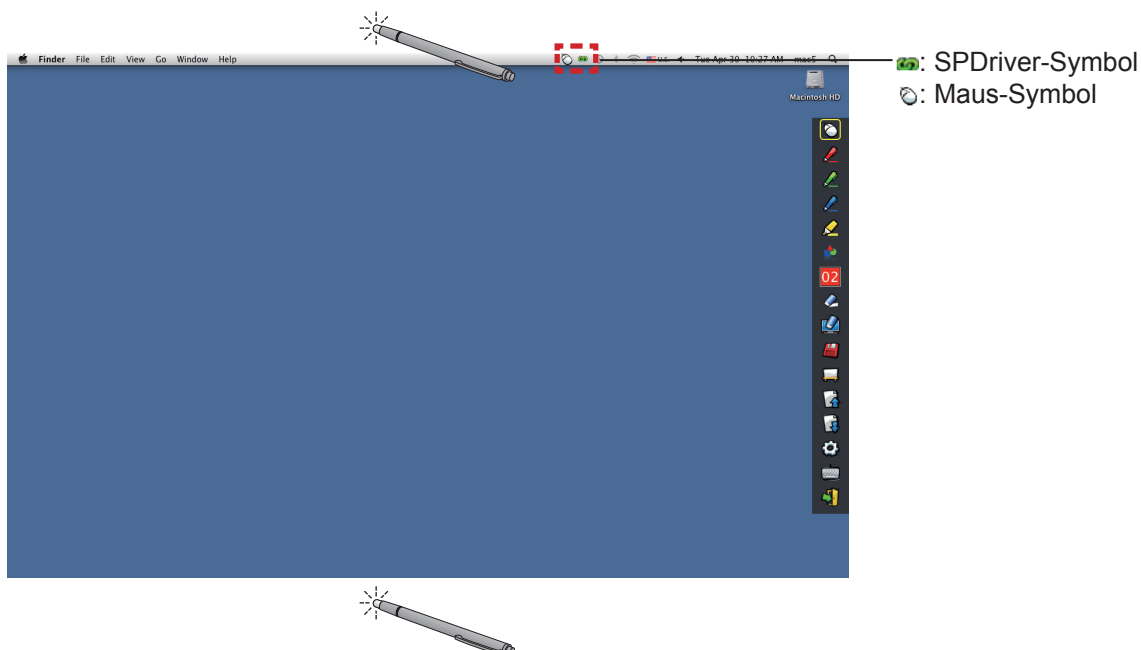
Wählen Sie das Stift-Symbol (Roter Stift/Grüner Stift/Blauer Stift/Marker) in der Symbolleiste und ziehen Sie mit einem Pointer oder einem Stift eine Linie. Die Dicke und die Farbe der Linie sind einstellbar.

- Drücken Sie die Spitze des Stifts wie bei der Verwendung eines normalen Stifts auf dem Bildschirm, um eine Linie zu zeichnen.
- Bei Verwendung des Pointers drücken und halten Sie die Taste gedrückt, um eine Linie zu zeichnen.

### Hinweis

- Drücken Sie auf das Symbol in der Menüleiste, um in den „Maus-Modus“ oder den „Stift-Modus“ wechseln.

### ● Schnelles Umschalten zwischen „Maus-Modus“ und „Stift-Modus“



Sie können einfach zwischen dem „Maus-Modus“ und dem „Stift-Modus“ (Roter Stift/Grüner Stift/Blauer Stift/Marker) wechseln, wenn Sie etwas über- oder unterhalb der Kante der Projektionsfläche klicken.

## Für Mac OS (Fortsetzung)

- Die Stiftfarbe ist die im „Stift-Modus“ ausgewählte.


### ■ Position ändern und Anzeigen/Ausblenden der Symbolleiste

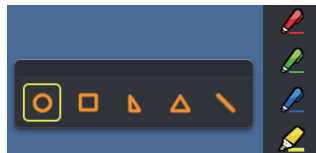


Sie können die Position der Symbolleiste ändern oder sie anzeigen/ausblenden.


- Wenn Sie mit dem Stift oder dem Pointer etwas links von der Kante der Projektionsfläche klicken, wird die Symbolleiste nach links verschoben. Um die Symbolleiste nach rechts zu bewegen, klicken Sie mit dem Stift oder dem Pointer etwas rechts von der Kante der Projektionsfläche.
- Klicken Sie mit dem Stift oder dem Pointer etwas außerhalb der Projektionsfläche, um zwischen der Anzeige und dem Ausblenden der Symbolleiste zu wechseln.

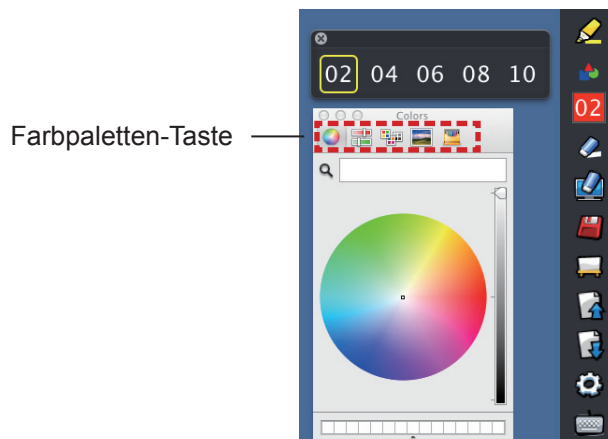
### ■ Form-Tool

Klicken Sie auf das Symbol  „Form-Tool“, um das folgende Menü anzuzeigen und wählen Sie die gewünschte Form für das Zeichnen aus.



### ■ Tool zum Ändern der Strichstärke und zum Wechseln der Farbe

Klicken Sie auf das Symbol  „Tool zum Ändern der Strichstärke und zum Wechseln der Farbe“, um das folgende Menü anzuzeigen und wählen Sie die gewünschte Strichstärke oder Farbe der Linie aus.









Im Mac OS-System steht eine umfangreiche Farbpalette, wie in der folgenden Abbildung gezeigt, zur Auswahl.

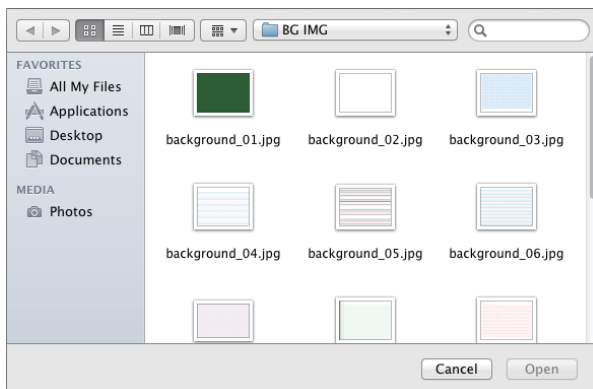
- Stellen Sie die Umschaltung der 5 verschiedenen Farbpaletten-Tasten ein.



## Whiteboard-Tool



Wählen Sie das Symbol  „Whiteboard-Tool“, um den Hintergrund des PC-Bildschirms auf Weiß zu ändern. Die Symbole  (Vorherige Seite) und  (Nächste Seite) sind ersetzt durch die Symbole  (Wallpaper-Auswahl) und  (Weißes Wallpaper).

- (1) Wählen Sie das Symbol , um das folgende Fenster zu öffnen, in dem Sie das gewünschte Wallpaper auswählen können.




Verwandte Whiteboard-Tools







- (2) Wählen Sie das Symbol , um das Wallpaper zu weiß zu ändern.
- (3) Wählen Sie das Symbol , um den Whiteboard-Modus zu beenden.

## Für Mac OS (Fortsetzung)

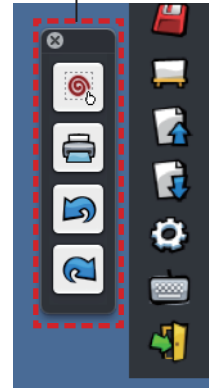
### ■ Editier-Tool

Wählen Sie das Symbol , um die Leiste „Editier-Tool“ anzuzeigen und wählen Sie die gewünschten Funktionen für die Bearbeitung aus.


#### ● Funktionen der Editier-Leiste

Symbol	Bezeichnung	Beschreibung
	<b>Auswählen, Verschieben, Skalieren, Drehen von Objekten.</b>	Auswahl, Verschieben, Skalieren oder Drehen des gezeichneten Objekts.
	<b>Drucken</b>	Druckt die Zeichnung auf dem Bildschirm aus.
	<b>Rückgängig</b>	Macht die letzte Aktion rückgängig.
	<b>Rückgängig aufheben</b>	Hebt die Rückkehr zur letzten Aktion wieder auf.

Editier-Symbolleiste




### ■ Bildschirmtastatur

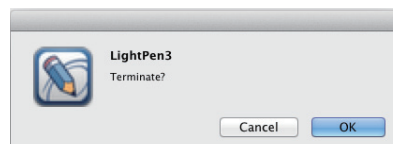
Wählen Sie das Symbol , um die nachfolgende Bildschirmtastatur anzuzeigen. Im „Maus-Modus“ kann Text in ein Dokument geschrieben werden.




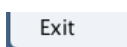
## Zum Beenden der Software

### ■ Wenn LightPen3 über die Symbolleiste beendet werden soll

- 1) Wählen Sie das Symbol  (Beenden-Symbol) in der Symbolleiste.
- 2) Das Bestätigungsfenster wird angezeigt. Drücken Sie zur Auswahl auf „OK“.



### ■ Wenn LightPen3\_Lite über der Menüleiste beendet werden soll


- 1) Klicken Sie auf das Symbol  (Maus-Symbol) in der Taskleiste und wählen Sie .
- 2) Das Bestätigungsfenster wird angezeigt. Drücken Sie zur Auswahl auf „OK“.



### Über SP Driver

Bei der normalen Verwendung muss der SP Driver nicht beendet werden.

#### ■ Beenden von SP Driver

Klicken Sie auf das Symbol  (SPDriver-Symbol) in der Menüleiste und wählen Sie  .

#### ■ Zum erneuten Starten von SP Driver

Doppelklicken Sie auf das „SP Driver.app“ auf dem Desktop.

### Deinstallieren der Software und des Treibers

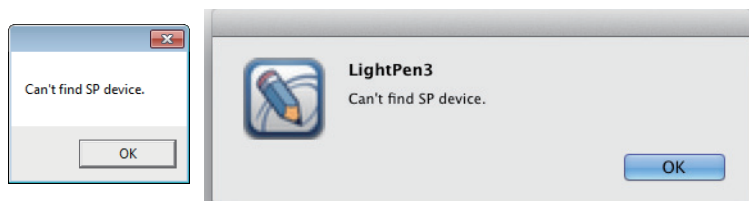
- 1) Ziehen Sie die Dateien „SP Driver.app“ und „LightPen3.app“ auf dem Desktop in den Papierkorb.
- 2) Wählen Sie im Menü „Finder“ dann „Empty trash“.

# Fehlerbehebung

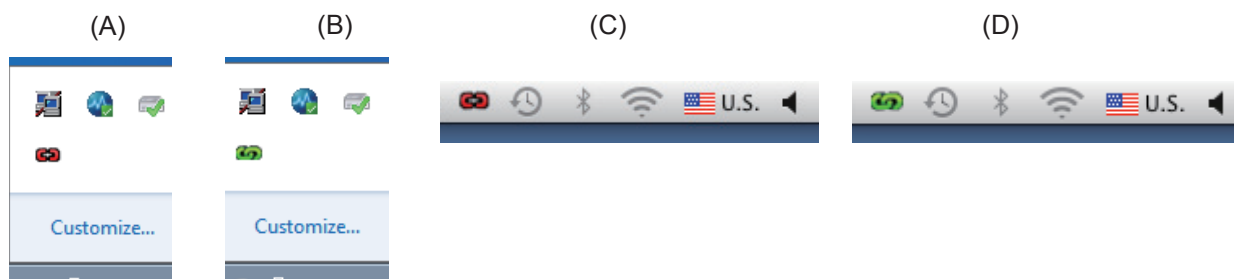
## „Can't find SP device.“ wird angezeigt.

Überprüfen Sie in diesem Fall bitte Folgendes.

- (1) Überprüfen Sie, ob das USB-Kabel korrekt angeschlossen ist und der USB-Port korrekt funktioniert.
  - Wenn die folgende Warnmeldung erscheint, verbinden Sie den Projektor und den Computer über das mitgelieferte USB-Kabel, und starten Sie das Programm.



Wenn das Symbol „SPDriver“ wie in den Abbildungen (A)/(C) rot angezeigt wird, funktioniert die USB-Funktion nicht. Überprüfen Sie dann, ob das USB-Kabel korrekt angeschlossen ist und der USB-Port korrekt funktioniert. Die USB-Funktion funktioniert fehlerfrei, wenn das Symbol wie in den Abbildungen (B)/(D) grün angezeigt wird.



### Achtung:

Einige Antiviren-Software deaktiviert die USB-Ports. Stellen Sie diese Software so ein, dass die USB-Ports unterstützt werden.

- (2) Verwenden Sie das mit dem Projektor mitgelieferte USB-Kabel. Falls ein längeres USB-Kabel benötigt wird, wenden Sie sich an Ihren Händler.
- (3) Stellen Sie sicher, dass der USB-Port normal funktioniert. Wenden Sie sich an einen qualifizierten Techniker, falls er nicht funktioniert.

### Hinweis:

Bei Verwendung eines Notebook-Computers kann eine reduziert Batteriekapazität dazu führen, dass USB-Ports nicht funktionieren. Sollte dies vorkommen, verwenden Sie die Netzstromversorgung. Darüber hinaus liefern einige Notebooks nicht den Standard-Strompegel von 500 mA über die USB-Ports. Außerdem funktionieren einige USB-Konverter nicht richtig korrekt. Verwenden Sie in solchen Fällen das mitgelieferte USB-Kabel.

## Wenn der Computer aus dem Standby-Modus heraus neu gestartet wird, arbeitet der LightPenII nicht.

Wenn ein Computer in den Standby-Modus gesetzt wird, kann es sein, daß seine USB-Ports heruntergefahren sind. Beenden Sie das LightPenII-Programm einmal und starten Sie es erneut.

## Die Pointer-Spitze und die Mauszeigerposition sind nicht identisch.

Dies kann durch die folgenden Dinge ausgelöst werden.

- (1) Die Kalibrierung wurde nicht richtig ausgeführt.
  - (2) Nach der Kalibrierung wurde der Projektor oder der Bildschirm bewegt.
  - (3) Die Computerauflösung wurde geändert.
- Kalibrieren Sie in diesen Fällen neu.

## Der Mauszeiger springt, unabhängig von der Bewegung der Pointer-Spitze.

Dies kann durch die folgenden Dinge ausgelöst werden.

- (1) Von einem starken Licht in der Nähe kann eine Störung ausgehen. Blockieren Sie das Licht, das auf den Bildschirm fällt.
- (2) Da der Einsatz von Infrarot-Fernbedienungen und -Instrumente zu Funktionsstörungen führen kann, verwenden Sie keine Fernbedienung oder Infrarot-Instrumente bei der Nutzung der interaktiven Funktionen innerhalb des Projektionsbereichs.

**Bei einer manuellen Kalibrierung gelangen Sie nicht zum nächsten Schritt, auch wenn Sie auf das Kreuz-Zeichen klicken.**

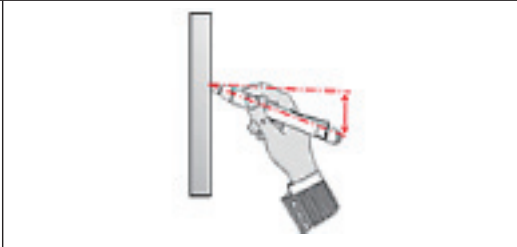
(1) Überprüfen Sie Folgendes:

- Ist die Batterieladung des Stifts oder des Pointers ausreichend?
- Befindet sich die Spitze des Pointers oder Stifts auf dem Bildschirm im Schatten? Wenn der Sensor die LED in der Spitze des Stifts oder des Pointers nicht erkennen kann, funktioniert er nicht.

Halten Sie die Stiftspitze nicht in den Schatten.



Die empfohlene Winkel beträgt 25°.



(2) Das Umgebungslicht ist evtl. zu hell. Entfernen Sie die Lichtquellen weiter vom Projektor und dem Bildschirm. Dies kommt in den folgenden Fällen vor.

- Sonnenlicht gelangt durch ein Fenster in die Nähe des Bildschirms
- In der Nähe des Sensors oder des Bildschirms befindet sich eine Lichtquelle.

(3) Falls das Betriebssystem Windows Vista oder Windows 7 installiert ist, wird evtl. das +-Zeichen unten links im Bildschirm vom Start-Symbol verdeckt. Platzieren Sie in diesem Fall die Spitze dort, wo Sie das + erwarten, und drücken Sie die Taste.

**„The ambient light is too bright to run the light pen system properly.“ wird angezeigt.**

Das Umgebungslicht ist zu stark. Versuchen Sie deshalb, die Lichtquelle zu bewegen oder die Position des Bildschirms zu ändern oder das Licht auszuschalten, auch verwenden Sie einen Vorhang.

**Das SPDriver-Symbol wechselt nicht von rot zu grün, wenn der Computer über ein USB-Kabel mit dem Projektor verbunden ist.**


(1) Dies kann aufgrund einer schlechten Verbindung auftreten. Bitte trennen Sie das USB-Kabel und stellen Sie die Verbindung wieder erneut her.

(2) Dies kann aufgrund einer gestörten Funktion von SPDriver auftreten. Bitte starten Sie den Rechner neu.

**LightPen3 Software bewegt sich nicht reibungslos.**

Bei der Verwendung von einigen Computern mit geringer Leistungsfähigkeit funktioniert evtl. die interaktive Funktion nicht reibungslos bei der Verwendung der Software LightPen3. Verwenden Sie in diesem Fall bitte die LightPen3\_Lite-Software. (➔seite 18)

**Das SPDriver-Symbol wird nicht angezeigt.**

Falls das SPDriver6-Symbol (  ) in der Taskleiste Ihres Computers angezeigt wird, wird das SPDriver-Symbol nicht angezeigt. Klicken Sie auf das SPDriver6-Symbol und wählen Sie „Exit“ und verwenden Sie dann den SPDriver.

## Fehlerbehebung (Fortsetzung)

### Hinweise zur Verwendung der Projektoren der PT-CW331R-Serie und der PT-TW331R-Serie zusammen mit einem Computer

#### WINDOWS

- ① Verbinden Sie das USB-Kabel mit Ihrem Computer und dem Projektor, den Sie verwenden möchten.
- ② Der Setup-Bildschirm von SPDriver wird angezeigt.
  - ※ 1 Die Bildschirmanzeige für die automatische Wiedergabe erscheint, abhängig von den Einstellungen des Computers. Wählen Sie in diesem Fall bitte „Execute the setup.exe“, um den Einrichtungs- oder Setup-Bildschirm anzuzeigen.
  - ※ 2 Abhängig von der Umgebung des Computers kann es 1-2 Minuten dauern, bis dieser Bildschirm angezeigt wird.
- ③ Klicken Sie auf „Next“, um einen Bestätigungsdialog für den Zielort der Installation anzuzeigen.
- ④ Klicken Sie auf „Next“, um einen Bestätigungsdialog zum Überschreiben des Treibers anzuzeigen und wählen Sie dann „Yes“.
- ⑤ Klicken Sie auf „Finish“.
- ⑥ Kontrollieren Sie, ob das Symbol in der Taskleiste grün ist.
  - ※ 3 Abhängig von der Umgebung des Computers kann es 1-2 Minuten dauern, bis das Symbol zu grün wechselt.
- ⑦ Für oben Genanntes können Sie die interaktiven Funktionen verwenden.

■ Schritt ①~⑥ ist jedes Mal erforderlich, wenn der Projektor gewechselt wird.

#### MAC OS

- ① Bereiten Sie den Treiber SP Driver des Projektors vor, den Sie verwenden möchten.
  - Enthalten auf der CD-ROM  
„SP Driver“ im MAC-Ordner.
  - Herunterladen aus dem Internet  
„SP Driver XXXXX.dmg“ (XXXXX zeigt die Version an) ist ein „SP Driver“ für den Computer, auf dem Sie das Laufwerks-Image installieren.
- ② Wenn Sie ihn kopieren auf die Festplatte des Computers kopieren, ändern Sie „SP Driver“ zu einem Namen Ihrer Wahl.  
(Beispiel) „SP Driver“ → „SP Driver for CW series“
- ③ Doppelklicken Sie auf die SP Driver-Datei mit dem geänderten Namen, die Sie verwenden möchten.
- ④ Verbinden Sie das USB-Kabel mit Ihrem Computer und dem Projektor, den Sie verwenden möchten.
- ⑤ Kontrollieren Sie, ob das Symbol in der Taskleiste grün ist.
  - ※ 4 Abhängig von der Umgebung des Computers kann es 1-2 Minuten dauern, bis das Symbol zu grün wechselt.
- ⑥ Für oben Genanntes können Sie die interaktiven Funktionen verwenden.

■ Schritt ③~⑤ ist jedes Mal erforderlich, wenn der Projektor gewechselt wird.

#### LINUX

- ① Starten Sie den Computer mit Administratorrechten.
- ② Verbinden Sie das USB-Kabel mit Ihrem Computer und dem Projektor, den Sie verwenden möchten.
- ③ Kopieren Sie die „Linux.tar“ im LNX-Ordner der CD-ROM auf die Festplatte.
- ④ In diesem Fall ändern Sie „Linux.tar“ zu einem Dateinamen Ihrer Wahl.  
(Beispiel) „Linux.tar“ → „Linux for CW series.tar“
- ⑤ Entpacken Sie die Datei „Linux.tar“ mit dem geänderten Namen, die Sie verwenden möchten.
- ⑥ Doppelklicken Sie auf „1-setup“ im Linux-Ordner.
- ⑦ Kontrollieren Sie, ob das Symbol in der Taskleiste grün ist.
  - ※ 5 Abhängig von der Umgebung des Computers kann es 1-2 Minuten dauern, bis das Symbol zu grün wechselt.
- ⑧ Für oben Genanntes können Sie die interaktiven Funktionen verwenden.

■ Schritt ②~⑦ ist jedes Mal erforderlich, wenn der Projektor gewechselt wird.

# Nachtrag (für Linux)

Installieren Sie den speziellen Linux SPDriver auf Linux-Computern. Die Zeichnungs-Anwendung für Linux ist nicht auf der CD-ROM enthalten und die „Stift-Funktion“ funktioniert nicht. Sie können den Stift oder den Pointer auf der Projektionsfläche als PC-Maus verwenden.

## Systemanforderungen

Der Computer muss für die Installation von SPDriver die folgenden Anforderungen erfüllen:

<b>OS</b>	Linux OS Ubuntu v10.04, Debian v5.0, Suse v11
<b>CPU</b>	Intel Core 2 Duo 2,0 GHz oder mehr (geeignete GPU wird empfohlen)
<b>Speicher</b>	2 GB oder mehr
<b>Freier Speicherplatz auf der Festplatte</b>	100 MB oder mehr

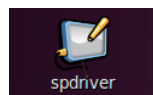
## Hinweis

- Bitte beachten Sie, dass der einwandfreie Betrieb nicht gewährleistet werden kann, wenn die oben aufgeführten Systemanforderungen nicht erfüllt werden, oder falls es sich um einen Eigenbau-Computer handelt.

**Die korrekte Funktion kann auch bei Computern, die alle Anforderungen erfüllen, nicht gewährleistet werden.**

## Installieren des Treibers

- 1) Verbinden Sie vor der Installation den Projektor über ein USB-Kabel mit dem PC und starten Sie den Computer mit Administratorrechten.
- 2) Legen Sie die CD-ROM mit der Software in das CD-Laufwerk ein.
- 3) Öffnen Sie den Ordner „LNX“ und kopieren Sie die Datei „Linux.tar“ auf dem Desktop.
- 4) Nehmen Sie die CD-ROM aus dem CD-Laufwerk heraus.
- 5) Doppelklicken Sie auf „Linux.tar“ → „Linux“ → „1-setup“.
  - spdriver icon und „Installed successfully“ erscheint auf dem Desktop.



## Nachtrag (für Linux) (Fortsetzung)

### Grundeinstellungen der interaktiven Funktionen

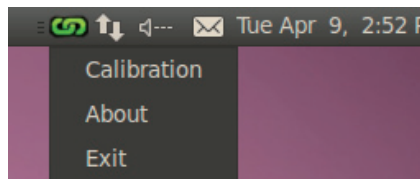
Führen Sie zunächst die Kalibrierung des Projektorsensors durch, um die Position des projizierten Bilds genau zu erkennen.

#### ■ Kalibrierung der Kamera

##### 1) Verbinden Sie den Computer und den Projektor über ein USB-Kabel.

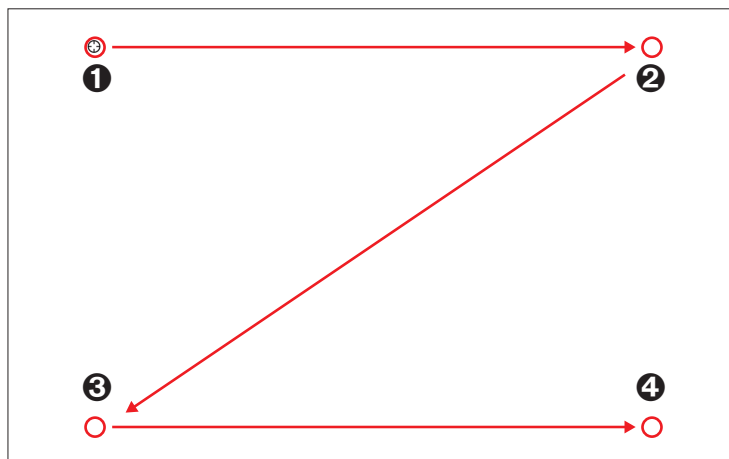
- Das Symbol SPDriver in der Taskleiste wechselt von rot zu grün.

##### 2) Klicken Sie auf das Symbol SPDriver in der Taskleiste.



##### 3) Wählen Sie das Pop-up „Calibration“.

- Die manuelle Kalibrierung Bildschirm zeigt.



##### 4) Drücken Sie mit dem Stift auf die Zielmarke ① auf dem Bildschirm.

- Die Reihenfolge bei jedem Drücken der Zielmarke ist ① → ② → ③ → ④.

##### 5) Drücken Sie die Zielmarke ② → ③ → ④.

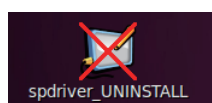
- Die Meldung „Please wait...“ erscheint und nach Abschluss des Prozesses wird die Nachricht nicht mehr angezeigt.

#### Hinweis

- Wenn die Position des Bildschirms und des Projektors festgelegt ist, muss keine weitere Kalibrierung durchgeführt werden, wenn Sie denselben Computer mit derselben Auflösung verwenden.

### Deinstallieren des Treibers

##### 1) Doppelklicken Sie auf „spdriver\_UNINSTALL“ auf dem Desktop.



- „Uninstalled successfully“ Meldung wird angezeigt, wenn die Deinstallation abgeschlossen ist.

# Warenzeichen

---

- Microsoft®, Windows®, Windows Vista® und PowerPoint® sind eingetragene Warenzeichen oder Warenzeichen der Microsoft Corporation in den USA und/oder in anderen Ländern.
- Intel, Pentium, Intel® Core™ 2 Duo sind Warenzeichen oder eingetragene Warenzeichen der Intel Corporation und deren Tochtergesellschaften in den Vereinigten Staaten und anderen Ländern.
- Mac OS und OS X sind Markenzeichen von Apple Inc., die in den Vereinigten Staaten und anderen Ländern registriert wurden.
- Linux ist ein Warenzeichen von Linus Torvalds in den USA und anderen Ländern.
- Bei allen sonstigen in diesem Handbuch erwähnten Firmennamen, Produkt- und anderen Bezeichnungen handelt es sich um Markenzeichen bzw. Beachten Sie, dass die Kennzeichnungen ® und ™ nicht im Text dieser Anleitung angegeben sind.

## Hinweis

- Ein unautorisierte Gebrauch sowie eine Vervielfältigung, auch auszugsweise, der Software und Dokumentation dieses Produkts sind verboten.
- Panasonic übernimmt keinerlei Haftung für Schäden oder irgendwelche anderen Folgen des Gebrauchs der Software und Dokumentation dieses Produkts.
- Panasonic behält sich das Recht vor, jederzeit Änderungen an den Software-Spezifikationen dieses Produkts sowie am Inhalt dieses Handbuchs vorzunehmen.

---

# Panasonic Corporation