



Panasonic camina por el lado salvaje en "ZOO of Life"

Producto - [PT-RZ31K](#)

Proyecto

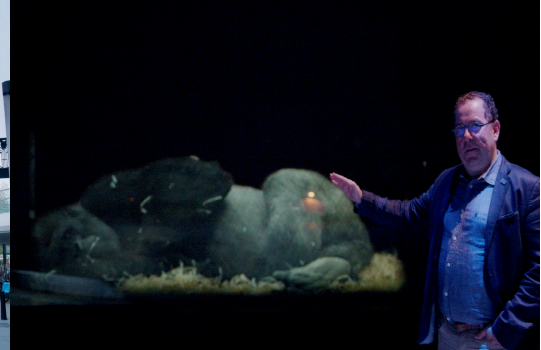
Conmemorar el 175.º aniversario del zoológico de Amberes con un musical que reuniera a personas y animales

Solución

Utilizar un proyector Panasonic PT-RZ31K para generar en pantalla imágenes de alta calidad de animales con las mínimas molestias para el público

“La interacción entre los actores y los animales era algo esencial. ¡El proyector en sí mismo era un actor!”

Luc Peumans, Painting with Lights



El zoológico de Amberes está considerado uno de los más antiguos y hermosos del mundo, y en 2018 se celebra el 175.º aniversario de su inauguración. Después de haber facilitado la relación de las personas con los animales durante más de un siglo, el evento se conmemoró con un musical de nueva creación, *ZOO of Life*. Con más de 23 representaciones en el Queen Elizabeth Hall, un total de 700 voluntarios y 14 actores profesionales ofrecieron unas extraordinarias actuaciones interactuando con los animales que cobraban vida en unas proyecciones realizadas sobre el escenario. Para conseguirlo, uno de los factores más importantes fue la utilización del proyector láser Panasonic de la serie PT-RZ31K con un brillo de 30 000 lúmenes.

"La gasa era invisible, por lo que el público tenía la sensación de que los animales se encontraban realmente sobre el escenario. Funcionó increíblemente bien"

Ilusión realista

"*ZOO of Life* es una atractiva historia contemporánea acerca del zoológico, el amor y la lealtad entre humanos y animales", comenta un entusiasmado Luc Stevens, director de *ZOO of Life*.

"Era importante que los animales estuvieran muy presentes en el espectáculo. Evidentemente los animales salvajes no podían participar, por lo que tuvimos que pensar en otras opciones. Finalmente decidimos que aparecieran en pantallas LED de gran tamaño: una pantalla LED de 8 m sobre el escenario, dos pantallas laterales de 4 m de altura para ampliar la profundidad del escenario, dos escaleras revestidas de LED y una considerable cantidad de paneles de vídeo situados en unos arcos encima del escenario. Así se creó la ilusión de que los actores estaban actuando en el zoológico".

Luc Peumans, de Painting with Lights, la empresa que creó los decorados, añade: "Nuestro objetivo era conseguir que los espectadores tuvieran la sensación de que estaban sentados en pleno zoológico y que formaban parte integral del espectáculo. Además de una serie de elementos escenográficos reales, colocamos unas pantallas LED en el escenario donde se mostraban los animales mediante retroproyecciones. Para dos escenas empleamos un PepperScrim, que consistía en proyectar imágenes de un gorila y un okapi en una gasa holográfica especial con un proyector láser Panasonic de 30 000 lúmenes. De esta forma, los actores podían interactuar con los animales. La gasa era invisible, por lo que el público tenía la sensación de que los animales se encontraban realmente sobre el escenario. ¡Funcionó increíblemente bien!"

Interacción entre actores y animales

Las innovaciones tecnológicas permitieron combinar los mundos virtual y real. La nueva tecnología permite ofrecer contenidos en una gran variedad de nuevos formatos: móvil, 3D/4D o incluso a tamaño real mediante proyecciones (holográficas). Esta tecnología se ha simplificado enormemente en los últimos cinco años y por eso los costes de producción también se han reducido, mientras que la calidad continúa mejorando. Esto es importante para garantizar que la tecnología sea adecuada para proyectos educativos y culturales, además de su uso habitual para grandes empresas y la industria del entretenimiento.

El proyector de Panasonic era muy adecuado para el cambio de entorno, con la combinación de imágenes DLP™ de 3 chips con la tecnología de fósforo láser SOLID SHINE original que permite que el proyector PTRZ31K cree unos detalles perfectos, un excelente brillo e imágenes en color realistas y con un elevado contraste en grandes espacios. La combinación de todos estos elementos era, pues, ideal para el musical.

"Para los actores fue toda una experiencia trabajar con las proyecciones. Al principio ensayaban sin imágenes de fondo. Pero cuando el ensayo se trasladó al gran salón, apareció un gorila con el que debían interactuar", comenta Stevens.

"Fue una experiencia especial para los actores. Al principio fue estresante, pero al final funcionó muy bien. Especialmente en la escena en la que un actor cantaba junto a un okapi, el público tuvo una reacción muy emotiva. Realmente parecía que el animal estaba allí, y la conexión entre el actor y el okapi fue inmediata".



Peumans comentó: "La interacción entre los actores y los animales era algo esencial. ¡El proyector en sí mismo era un actor! Debíamos estar 100% seguros de que la proyección no fallaría durante el espectáculo. La fiabilidad del equipo es, por lo tanto, algo vital para crear la experiencia y satisfacer las expectativas del público. La fiabilidad de la tecnología es imprescindible en este tipo de situaciones. Por eso elegimos Panasonic. Nuestra relación se remonta a mucho tiempo atrás, y Panasonic es nuestro socio preferido para las proyecciones".

Elegimos el modelo PT-RZ31K por su brillo de 30 000 lúmenes y porque ofrece unas imágenes de alta calidad, además de los dos diodos láser que lleva integrados y que reducen la posibilidad de que se produzcan errores de funcionamiento. Todo ello hace que el PT-RZ31K resulte ideal para aplicaciones comerciales fundamentales en las que la presentación de imágenes debe mantenerse en todo momento.

"Como cabe esperar de Panasonic, este proyector era muy sólido, fiable, compacto y silencioso. Este último es un aspecto importante para realizar un musical. La presencia del proyector no debía distraer al público de lo que sucedía en el escenario".

"La interacción entre los actores y los animales era algo esencial. ¡El proyector en sí mismo era un actor!"

Generando emoción

"Lo mejor de un espectáculo como este fue observar la emoción de los espectadores al salir. ¡Se sintieron como si estuvieran realmente en el zoológico!", afirma un entusiasmado Stevens. "Para eso se inventó el teatro: para generar emociones en las personas. Las pantallas LED y la proyección contribuyeron enormemente a ello. Me ofrece una increíble sensación de éxito. ¡Es maravilloso!"

Peumans concluye: "Estamos muy orgullosos de formar parte de esta producción. Fue muy emocionante trabajar en este fantástico escenario y que nuestro nombre estuviera relacionado con un monumento tan popular y emblemático como el zoológico de Amberes. Hubo mucho compañerismo y, a pesar de los muchos desafíos técnicos, todos estuvimos muy unidos y decididos a crear algo muy especial y memorable. ¡Creo que el éxito fue más que notable!"

Las 23 representaciones reunieron a más de 36 000 espectadores.