



CASE STUDY

La tecnología detrás del trabajo de toda una vida

Client: Moderna Museet

Ubicación: Stockholm

Product(s) supplied:

PT-RZ770

PT-RZ570

PT-EZ590

Challenge

Cómo mostrar el trabajo completo de un artista para captar la atención del público y representar fielmente el material digital de forma discreta.

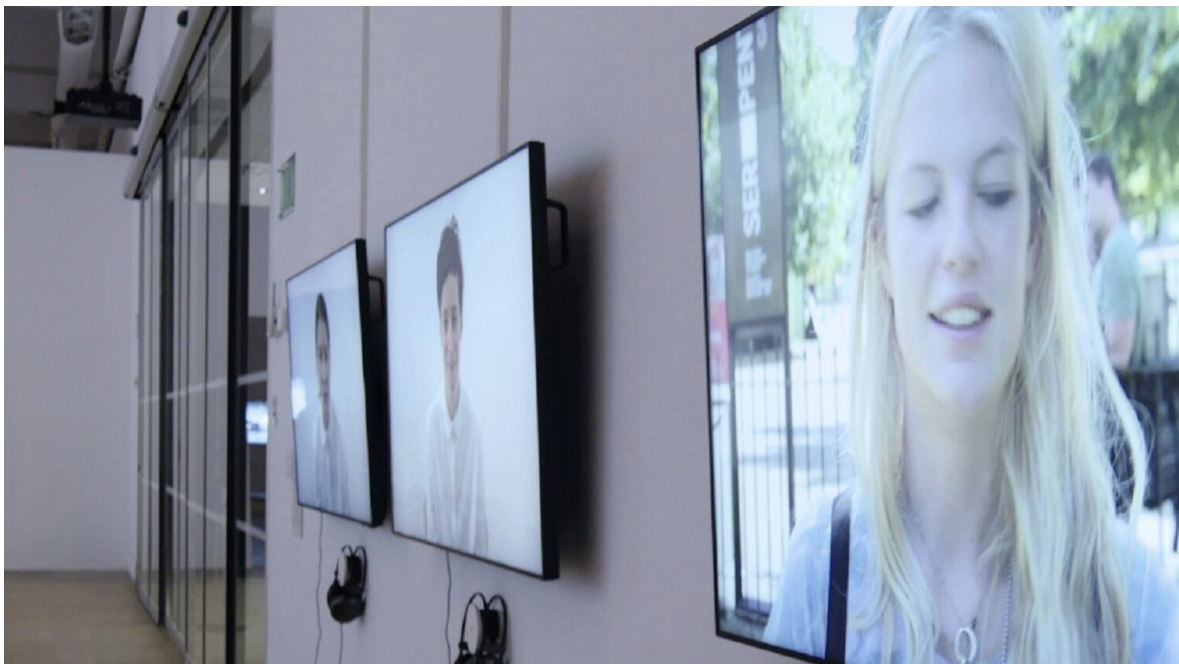
Solution

Un total de ocho pantallas LCD de 55" y 33 proyectores láser de alto brillo de Panasonic se integran de manera inteligente a través de toda la galería

"Soy una artista de performances y para crear una performance y documentarla, necesito equipos de alta calidad. Trabajar con Panasonic fue una experiencia realmente magnífica "

Marina Abramović

Artist



Marina Abramović es una de las artistas de performances más emblemáticas y famosas del mundo.

Su obra abarca más de cinco décadas y explora las relaciones entre el artista y el público, los límites del cuerpo y las posibilidades de la mente.

Comisarar las colecciones más grandes de la "abuela de la performance", nunca vistas en Europa, fue un proceso que duró tres años para el Museo de Arte Moderno de Estocolmo.

Lena Essling, la comisaria, colaboró estrechamente con la artista para crear un espacio de 10000 m² que documenta cronológicamente desde sus primeros bocetos y performances hasta su obra de 2010, aclamada por la crítica, *The Artist Is Present*, en la que Abramović se sentó en silencio frente a 1545 personas, incluidos Franco, Lou Reed y Björk, durante 736 horas y 30 minutos.

"The Cleaner" incluye más de 120 obras y presenta varias de las piezas más famosas de la artista, incluidas películas, instalaciones de vídeo, performances en vivo, escenografías y fotografías desde la década de 1970 hasta hoy.

La exposición incluye obras creadas con el artista alemán Ulay, su pareja personal y artística de 1976 a 1988. Varias de sus primeras piezas, como cuadros, fotografías, composiciones sonoras y obras en papel, se muestran aquí por primera vez.

El hecho de que gran parte de la colección adopte la forma de vídeos de sus numerosas performances planteó al museo el desafío de crear un espacio que transmitiera la sensación de una galería, aprovechando tecnología que representaba fielmente el material original.

A través de toda la galería se integran, de manera inteligente, un total de ocho pantallas LCD de 55" y 33 proyectores láser de alto brillo, suspendidos del techo y con el modelo de color más adecuado para fundirse de la mejor forma posible en la combinación cromática de la sala.

Equipados con altos niveles de brillo de 500cd/m², las pantallas TH-55LF8 ofrecen un amplio ángulo de visión y un diseño elegante, gracias a un borde de solo 6,5mm y una profundidad de 56,8mm que garantiza imágenes perfectas de gran formato.

Se utilizaron dos proyectores de fuente de luz láser de 7000 lúmenes y 29 de 5200 lúmenes PT-RZ770 y PT-RZ570 para crear cautivadoras imágenes en movimiento.

La instalación es controlada mediante el software Multi Monitoring and Control patentado de Panasonic. Esta solución permite a la galería activar y desactivar toda la tecnología audiovisual desde un único PC en red.

"Hablamos mucho sobre cómo deberíamos presentar este trabajo", explica Lena Essling, comisaria del museo. "Las obras podían presentarse como fotografías, muchas como imágenes en movimiento y algunas como escenografías, y aquí decidimos combinarlas. Debatimos esta cuestión largo y tendido con Marina, que se implica increíblemente en la presentación de su trabajo", añade Lena.

"Marina lleva realizando performances en cámara desde la década de 1970 y es muy consciente del valor de documentarlas de manera profesional".



Marina Abramović invita a los visitantes del Moderna Museet a realizar algo mundano, como contar granos de arroz y lentejas en silencio



Marina Abramović utiliza los sistemas de proyección láser de Panasonic en el Moderna Museet

"Por consiguiente, tanto para la artista como para el museo, una parte muy importante del trabajo era determinar cómo presentarlo y qué herramientas utilizar".

Entre las obras de la exposición se incluye *Balkan Baroque* por la que ganó la Bienal de Venecia en 1997. Utiliza tres proyectores PT-RZ570 para mostrar la pieza, en la que Marina intenta de manera infructuosa limpiar de sangre y suciedad un motón grande de huesos de animales, cuyo olor también está presente en la recreación del museo.

"La calidad es genial en comparación con muchas otras exposiciones. Para conseguirlo se utiliza la misma tecnología en toda la exposición.

Teníamos que colocar los proyectores de forma que resultaran discretos y no molestaran a otras obras. En este sentido, apreciamos la capacidad de los objetivos de los proyectores para desplazarse, y ampliar y alejar las imágenes", indica Victor Eklund, director de proyectos de Informationsteknik Scandinavia AB.

Los proyectores se pueden montar en instalaciones de 360 grados e incluyen un modo de proyección para imágenes en vertical y la función de ajuste geométrico integrada que permite proyecciones en pantallas con formas especiales.

El sistema con capacidad multipantalla permite unir varias pantallas a la perfección mediante las funciones Edge Blending y Color Matching. Esta característica resultó especialmente útil para *The Artist is Present*, una exposición de tres meses de duración celebrada en el MoMa de Nueva York.

Con ayuda de seis proyectores PT-RZ570 y una única pantalla de 55", la obra se presenta utilizando imágenes giradas de cientos de caras de personas frente a las que se sentó.

"Es muy interesante el tipo de equipo con el que trabajas. Elimina la opacidad de irritarse por una mala imagen o cuando una imagen se proyecta en una pantalla demasiado pequeña. El arte es extremadamente físico, por lo que tanto para la artista como para nosotros una parte importante del proceso fue determinar qué herramientas utilizar para mostrar de la mejor manera posible este increíblemente importante corpus", añade Lena Essling.

Marina Abramović declara: "Soy una artista de performances y para crear una performance y documentarla, necesito equipos de alta calidad. Trabajar con Panasonic fue una experiencia realmente magnífica".

La exposición Marina Abramović, *The Cleaner*, se celebró del 18 de febrero al 21 de mayo de 2017.

Para obtener más información sobre el Museo de Arte Moderno, consulte:

<http://www.modernamuseet.se/stockholm/en/>

Desglose de la tecnología

512 horas: dos proyectores PT-RZ770 y tres pantallas TH-55LF8

Lips of Thomas: un proyector PT-RZ570

La serie *Freeing*: tres proyectores PT-RZ570

Marina y Ulay, una colección de trabajos con Ulay: tres proyectores PT-EZ590, siete proyectores PT-RZ570 y una pantalla TH-55LF8

Balkan Erotic Epic, Count on Us, Hey Slovenia: ocho proyectores PT-RZ570

The Kitchen, Sleeping under the banyan tree, Portrait with golden mask: tres pantallas TH-55LF8

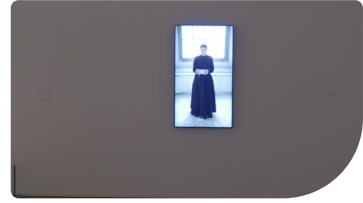
The artist is present: seis proyectores PT-RZ570 y una pantalla TH-55LF8



Marina Abramović en el Moderna Museet de Estocolmo



Marina Abramović utiliza los sistemas de proyección láser de Panasonic para mostrar su trabajo con el artista Ulay, su pareja



La tecnología de pantallas de Panasonic en la exposición de Marina Abramović en el Moderna Museet