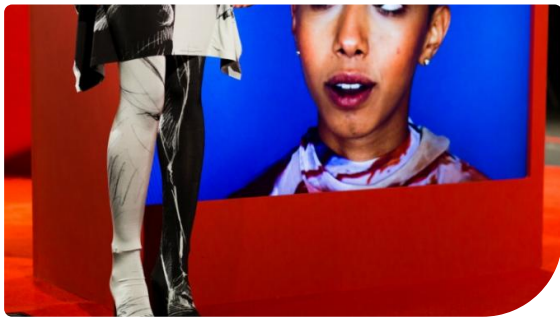




CASE STUDY

Modebewuste schermen in de London Fashion Week

Aanstormend ontwerpster Paula Knorr maakt gebruik van professionele schermen van Panasonic in debuutshow.



Knorr studeerde in 2015 af met een master's van het London Royal College of Art en haar nieuwe collectie - COLLAGE OF HERSELF - draait rond het idee van feminisme en vrouw-zijn. De collectie bestaat uit een reeks videoportretten die zijn gefilmd met gewone vrouwen die praten over hun ideeën over en hun houding ten opzichte van vrouwelijkheid.

De British Fashion Council zorgde voor de ruimte en de financiële ondersteuning, waardoor Knorr een installatie kon opzetten in het Institute of Contemporary Arts in Pall Mall. Hier gebruikte ze vier 55-inch lcd-schermen van Panasonic - twee TH-55LF8's en twee TH-55LF80's - voor het weergeven van de videoportretten. Als onderdeel van de installatie waren de schermen omhuld door speciaal gemaakte kasten, waarbij rood als themakleur van de installatie was gekozen.

"Ik heb samen met een vriend uit Berlijn die ontwerper van bewegende grafische beelden is, drie video's gemaakt van elk 15 minuten. Ik wilde graag een collage-effect hebben, maar video is altijd belangrijk geweest voor de manier waarop ik werk, al sinds ik werkte aan mijn afstudeercollectie, dus ik wilde dat op de een of andere manier inbouwen."

In de drukke, chaotische wereld van Fashion Week is het belangrijk om op te vallen met een installatie. De schermen van Panasonic vormden een betrouwbare ruggengraat voor de show, met de smalle randen die ervoor zorgden dat de beelden alle aandacht kregen.

Als opvallende begeleiding van de rest van de show, waren de schermen vrijwel volledig gevuld met beelden, waardoor het werk van Knorr de aandacht bleef vasthouden. In de tussentijd creëerde de professionele 6-segmentenkleurcorrectie op de schermen een beeld dat vloeiend, scherp en ongelooflijk levensecht was.

"De video's hielpen bij het doorbreken van de vierde muur, zodat het publiek erbij betrokken werd. De reacties waren uiterst positief; veel mensen vonden dat het er levensechter uitzag dan een video op een scherm. De technologie bood het publiek echt iets unieks door op de achtergrond te blijven en niet de aandacht af te leiden."

Toen de schermen op de locatie waren geïnstalleerd en de content was gedownload op een USB-stick en in de ingebouwde poort van de schermen was gestoken, konden de videobeelden makkelijk worden gewijzigd als dat nodig was en gecontroleerd via een lokale netwerkaansluiting. Dit zorgde voor een soepele en eenvoudige bediening, die de show op geen enkele manier verstoorde.

De schermen hebben helderheid van 700 cd/m² en creëerden daarmee beelden die er nog steeds uitsprongen en zelfs in de helder verlichte omgeving van een modeshow uitstekend te zien bleven. De IPS-paneeltechnologie staat ook garant voor een brede kijkhoek, zodat het videogedeelte van de installatie er vanuit elke hoek perfect uitzag, zowel in het echt als op foto's.

De matte finish van de schermen deed het ook heel goed bij de gestructureerde designs die waren vastgelegd op film.

"Omdat het matte schermen waren, brachten ze de eigenschappen van de ruwe textuur van de materialen veel beter over dan een glanzend scherm zou hebben gedaan. Met de schermen kon ik precies het effect bereiken dat ik wilde", aldus Paula Knorr.