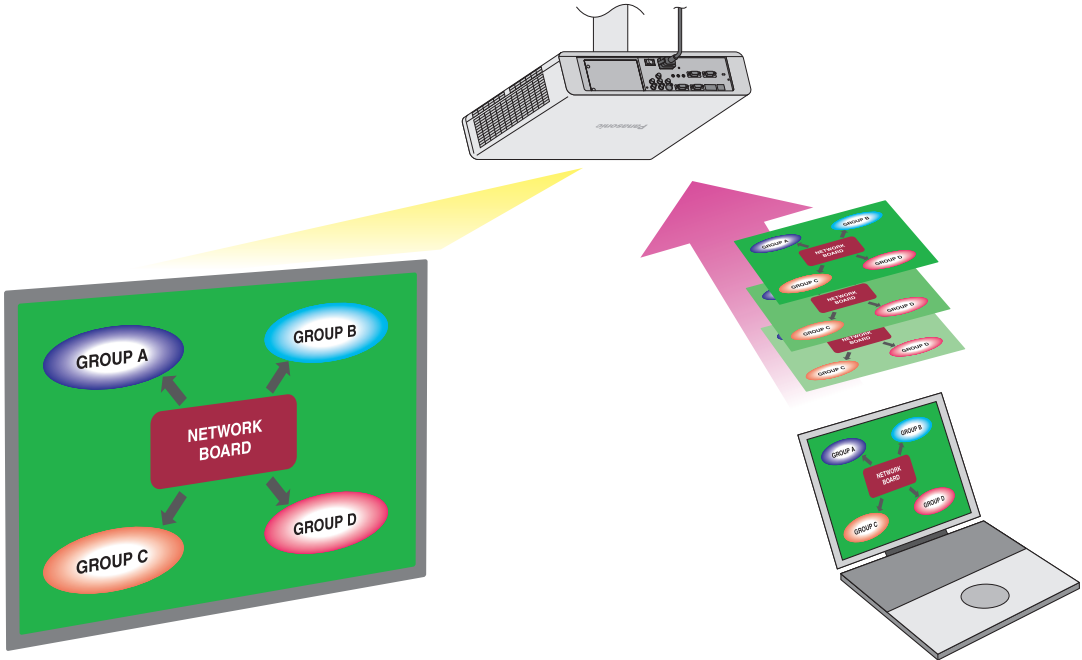


使用说明书

Wireless Manager ME6.3

Wireless Manager mobile edition 6.3

Windows



感谢您购买本 Panasonic 产品。
使用本软件前，请仔细阅读本说明书。

前言

软件使用许可书	4
安全要求	5
软件使用方法	6

准备活动

检查您的电脑	8
连接时必要的电脑环境	8
系统要求	9
安装 / 卸载软件	10
安装软件	10
卸载软件	11
不安装软件使用	12
与投影机的连接方法	14
在登录帐户没有管理员权限时	14
对投影机进行确认	15

启动软件

启动软件	17
< 快捷连接 > 画面	18
< Check Network ID > 画面	18
< 注册列表 > 画面	19
< 投影机检索 > 画面	20

选择投影机

选择已注册投影机	22
按 [SIMPLE]、[S-DIRECT]、[S-MAP]、[1]、[2]、[3]、[4] 的设定使用	23
按 [USER1]、[USER2]、[USER3] 的设定使用	25
按 [M-DIRECT] 的设定使用	28
通过有线局域网连接使用	30
使用 USB 显示功能	33
使用 IP 地址检索	35
投影机已经设定密码时	37
当投影机已配备 Content Manager 时	37

进行投影

启动器操作.....	38
启动器	38
调节音量.....	39
退出软件.....	39

投影机的注册与编辑

注册投影机或组	40
< 投影机注册 > 画面	40
变更已注册名称	43
删除已经注册的投影机或组	44
变更为别的投影机或组.....	45
导出注册列表	46
导入注册列表	47

选项功能

选项的设定.....	48
多重直播模式.....	50
4 画面多重方式.....	52
4 画面索引方式.....	53
16 画面索引方式.....	54
发送者名字设定.....	55
遥控器.....	55
WEB 控制	56
Content Manager	57
版本信息	57
信息	58

其他

词汇表.....	60
常见问题	62

软件使用许可书

作为使用本软件的条件，必须同意“软件使用许可书”所规定的内容。

● 第1条 权利

客户可以获得本软件（包括 CD-ROM，使用说明书等所记录或记载的媒体信息）的使用权，但并不等于转让其版权或知识产权。

● 第2条 第三方的使用

无论有偿或无偿，客户不得将本软件及其复制品转让给第三方，也不得让其使用。

● 第3条 限制复制

本软件的复制，仅限保管（备份）为目的。

● 第4条 使用的电脑

客户可以在其拥有或管理的多台电脑上使用本软件。

● 第5条 逆向工程、反编译或反汇编

请勿对本软件进行逆向工程、反编译或反汇编。

由于客户的逆向工程、反编译或反汇编而导致本软件出现的任何缺陷，本公司不承担责任。

另外，由于客户的逆向工程、反编译或反汇编而造成的损失，本公司及其销售店、销售代理店均不承担责任。

● 第6条 售后服务

若本软件在客户使用过程中出现问题，请向销售店咨询。

本公司将告知所能了解的内容错误（程序错误）和使用方法的改良等必要信息。

另外，本软件如有更改，恕不提前通知。

● 第7条 豁免责任

本公司对本软件所承担的责任仅限上述第6条规定。

对于客户因使用本软件而蒙受的损失及第三方对客户的索赔要求，本公司及销售店、销售代理店均不承担责任。

另外，在不使用本公司投影机的情况下，本公司不保证本软件的正常运行。

● 第8条 出口管制

客户应同意：在未取得客户购买产品所在国家及其它要求出口或再出口管制国家的相应出口许可时，不得以任何形式将本软件出口或再出口至非购买国以外的任何国家。

Wireless Manager mobile edition 6.3（本文档中称为“Wireless Manager ME 6.3”）使用以下软件程序。

本软件的一部分在一定程度上需在 Independent JPEG Group 工作的基础上才能使用

注意

- 由于本投影机的使用或故障引起的直接、间接损害，本公司不负任何责任，敬请谅解。
- 本公司不对因本软件的使用而导致的数据损坏承担责任。
- 图解及画面显示有时可能会与实际情况不完全相符。
- 本说明书以使用 Windows7 进行操作时的画面显示为主进行记载。
- 本软件的规格可能未经预告就给予变更。

安全要求

使用本软件时，可能会有下述类型的安全问题：

- 个人注册信息的泄漏
- 不受信任的第三方执行的不正当操作
- 不受信任的第三方妨碍或中止本软件的使用

对于投影机机身及所使用的计算机，请充分采取安全措施。

- 请设置不容易破解的密码。
- 定期更改密码。
- 松下电器产业株式会社及其相关公司绝不会向客户询问密码。
即使被直接问及，也不要透漏您的密码。
- 请通过防火墙等的设置，在确保安全的网络中使用。
- 请设定所使用计算机的密码，对可登录用户进行限制。

使用无线局域网设备时的安全注意

无线局域网的优点是：在电波可以传送的范围内，即使不使用电缆，也可以通过电波在无线接入点与电脑等设备之间交换信息。

但是，由于无线电波可以穿透障碍物（如墙壁等）到达传播范围内的任何地方，因此当未运行安全相关设置时，有可能发生下述的问题。

- 监控、盗窃传输的资料
 - 恶意的第三方故意截获并监控传输的资料
 - 例如电子邮件内容、身份证号、密码或信用卡号等个人信息
- 非法侵入系统
 - 恶意的第三方未经授权进入您的个人或公司网络并从事以下行为：
 - 获取个人信息或机密信息（信息泄漏）
 - 冒充某人散播虚假信息（假冒）
 - 改写截获的通讯内容并发送虚假信息（篡改）
 - 散布电脑病毒等有害程序，破坏您的资料或系统（破坏）

由于大部分无线局域网适配器和无线接入点都配有安全功能以处理此类问题，因此在运行无线局域网设备的安全相关设置下使用时，可有效减少发生此类安全问题的概率。

某些无线局域网设备在购买时的初始状态下，并未运行有关安全方面的设置。为了减少发生安全问题的概率，在使用无线局域网设备之前，请务必按照相应的使用说明书，运行与安全相关的所有设置。

另外，恶意的第三方可能利用无线局域网的规格，通过特殊方法破坏安全设置。

如果您在使用局域网时无法执行安全设置，请联系销售店。

本公司要求客户完全理解不运行安全设置直接使用本软件所能带来的危险，并建议客户自己判断和负责，做好安全设置。

软件使用方法

使用本软件，可以通过投影机将计算机的画面轻松地投影出来。
投影前的基本步骤如下所示：

■ 准备活动

1 打开投影机的电源

2 按遥控器的<网络>按钮 / <Panasonic APP>按钮 (或投影机的<INPUT SELECT>按钮)

3 确认投影机的网络 ID

☞ “对投影机进行确认” (第 15 页)

4 在计算机上安装本软件

☞ “安装软件” (第 10 页)

■ 启动软件

5 启动本软件

☞ “启动软件” (第 17 页)

使用多台投影机或通过直接指定 IP 地址进行连接时 (第 17 页), 点击 [进一步搜索 ...] 按钮并从 <投影机检索> 画面中查找其他投影机 (第 20 页)。



网络 ID 指示
(投影机的映像)



■ 选择投影机

6 点击与步骤 3 确认的网络 ID 相一致的投影机

☞ “<快捷连接>画面” (第 18 页)



■ 进行投影

7 点击启动器的▶

计算机的画面通过投影机投影出来。

☞ “启动器” (第 38 页)



提示

- 因使用投影机的不同，本软件的限制事项会有所差异。最新信息请参阅本公司网站内的 (<http://pro.panasonic.cn/pj/download/>) “可支持投影机型号列表”。
- 另外，投影机的附件中有本软件的 CD-ROM 时，请参照 CD-ROM 内的应用程序启动器中的“可支持投影机型号列表”。

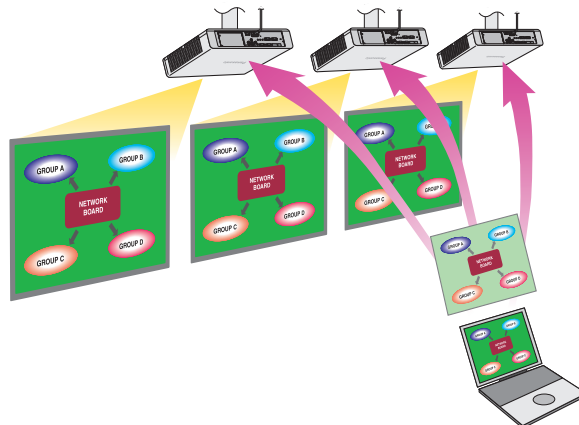
注意

- 使用投影机的无线局域网连接功能时，会使用 2.4 GHz 或 5 GHz 带宽频率。
- 有关详细信息，比如使用无线局域网连接以及用于无线局域网的信道时的注意事项，请参阅投影机的使用说明书。

■ <使用多台投影机投影时>

☞ 第 22 页和第 23 页

1 台电脑的画面能在多台投影机 (最多 8 台) 上进行投影。



■ <多重直播模式>

☞ 第 50 页

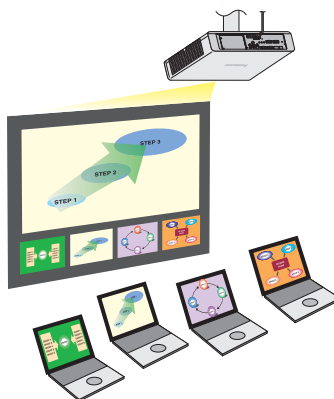
● 4 画面多重方式

用于同时进行多台电脑的演示。



● 4 画面索引方式

当您希望在同时演示的四个画面中突出显示其中一个画面时，请使用此方式。



● 16 画面索引方式

当您希望同时显示多个演示画面时，请使用此方式。



■ <遥控器>

☞ 第 55 页

借助“浏览器遥控”功能，可以使用WEB浏览器上出现的各种按钮控制投影机。

支持“浏览器遥控”功能的型号：可通过计算机的WEB浏览器执行与投影机遥控器同样的操作。

不支持“浏览器遥控”功能的型号：可以通过简化的遥控画面来操作投影机。

■ <WEB 控制>

☞ 第 56 页

可通过计算机的WEB浏览器来控制投影机。

■ <Content Manager>

☞ 第 57 页

可以从此软件为配备了Content Manager的投影机直接调用Content Manager。

检查您的电脑

■ 连接时必要的电脑环境

- 首先，检查电脑是否配备有线局域网或内置无线局域网功能。
- 投影机与电脑连接前，一定要检查以下的设置。
- 不能保证适用于所有无线局域网适配器和电脑内置无线局域网适配器。

■ 无线局域网

检查 1 无线局域网设置

- 无线局域网适配器被正确识别了吗？
- 将无线局域网适配器的电源接通了吗？
- 请事先安装无线局域网适配器的驱动程序。
有关驱动程序的安装详情，请参阅无线局域网适配器的使用说明书。

检查 2 登录用户的设置

- 可按管理员权限进行登录吗？

检查 3 电脑设置

- 当安装安全软件（防火墙）或联网应用软件（实用程序）时，有可能导致与投影机的连接失败。
- 设置网桥了吗？
☞ “常见问题”（第 63 页）
- 解除或关闭了防火墙拦截吗？
☞ “常见问题”（第 64 页）

■ 有线局域网

检查 1 关于有线局域网电缆

- 电缆被正确连接了吗？
- 根据不同的系统构成，所使用的电缆规格也有所不同。请确认投影机的设置以及电缆的规格。

检查 2 有线局域网设置

- 有线局域网适配器被正确识别了吗？
- 将有线局域网适配器的电源接通了吗？
- 请事先安装有线局域网适配器的驱动程序。
有关驱动程序的安装详情，请参阅有线局域网适配器的使用说明书。

检查 3 电脑设置

- 如安装了安全（防火墙）软件，有时会出现无法与投影机连接的情况。
- 设置网桥了吗？
☞ “常见问题”（第 63 页）
- 解除或关闭了防火墙拦截吗？
☞ “常见问题”（第 64 页）

检查您的电脑 (续页)

■ 系统要求

要使用本软件，需要计算机满足以下条件：

操作系统：	Microsoft Windows Vista Ultimate 32/64 位, Business 32/64 位, Home Premium 32/64 位, Home Basic 32/64 位 支持到 SP2 Microsoft Windows 7 Ultimate 32/64 位, Professional 32/64 位, Home Premium 32/64 位 支持到 SP1 Microsoft Windows 8 Windows 8 32/64 位, Windows 8 Pro 32/64 位 Microsoft Windows 8.1 Windows 8.1 32/64 位, Windows 8.1 Pro 32/64 位 支持上述 OS 的日文版、英文版、中文版。
WEB 浏览器：	关于 WEB 控制功能：Internet Explorer 7.0、8.0、9.0、10.0、11.0 关于浏览器遥控功能：Internet Explorer 7.0、8.0、9.0、10.0、11.0 关于调用 Content Manager：Internet Explorer 10.0、11.0 或 Google Chrome 33
中央处理器：	搭载 Intel Core 2 Duo 以上或兼容处理器，投影时建议采用 Intel Core i5 以上
存储器：	1024 MB 以上
硬盘：	100 MB 以上的可用空间 (为保存投影机信息，需要另外准备可用空间。)
局域网条件：	用有线局域网连接时： 需要局域网端子 (10BASE-T/100BASE-TX/1000BASE-T) 用无线局域网连接时： 需要无线局域网适配器 (遵照 IEEE802.11 b/g/n)
显示器画面：	高色彩 (16 位) 以上
桌面区域：	大于 1024 × 768 像素 小于 2048 × 1536 像素

提示

- 不能保证适用于上述以外系统环境或自己装配的电脑。
- 使用无线局域网 (Wireless Wide Area Network) 的计算机，有时会有部分功能不能使用。
- 通过 IEEE802.11n 进行连接时，请使用全都支持 11n 的无线局域网适配器、投影机、接入点。
- 具有显卡可切换 (Switchable Graphics) 功能的计算机，在进行显卡功能切换时，请停止投影后再进行切换。

即使符合上述条件，也不能确保所有的电脑均能使用本软件。

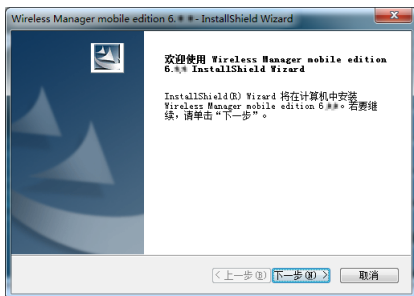
安装 / 卸载软件

■ 安装软件

提示

- 在已安装该软件的计算机上安装 [Wireless Manager ME 6.*]^{*1} 时，将会卸载 [Wireless Manager ME 6.*]^{*1} 的现有版本^{*2}。
- 本文档中的图示和画面可能与实际情况有所差异。

1 根据屏幕指示启动安装程序并执行安装。



<使用投影机随附的 CD-ROM 执行安装时>

- 将包含本软件的 CD-ROM 插入 CD 驱动器后，应用程序启动器将自动启动。如果启动器未自动启动，双击 CD-ROM 中的“Launcher.exe”。
- 单击 [Wireless Manager ME 6.*]^{*1}
- 出现 [安装] 与 [免安装设置] 的选择画面。
- 单击 [安装]。

提示

- 显示自动播放画面时请选择“运行 Launcher.exe”。
- 请在具有管理员权限的帐户下安装。

<使用从网站下载的文件执行安装时>

- 单击 [Wireless Manager ME 6.*]^{*1}，根据指示将安装文件下载到计算机。
- 解压从网站下载的文件

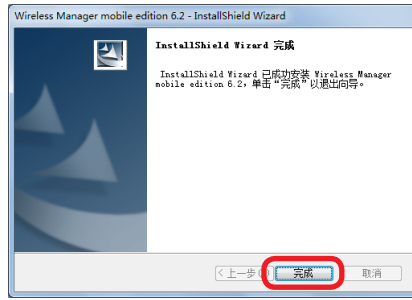
2 完成安装后，桌面上会创建快捷方式图标。



提示

- 请通过 WEB 网站 (<http://pro.panasonic.cn/pj/download/>) 的支持信息确认本软件的最新版本。
- ^{*1} “*” 表示各种版本号。
- ^{*2} 本软件注册的投影机注册列表也会被删除。
如果想要保留注册列表，可将其导出然后再导入。（请参阅第 46 和 47 页）

3 完成安装后, 会出现“完成”画面。点击[完成]按钮



■ 卸载软件

按照下列方式执行卸载*2。

● Windows Vista/Windows 7

点击[开始] → [控制面板] → [程序与功能] → [Wireless Manager mobile edition 6.*]^{*1}, 然后点击[卸载]。

● Windows 8/Windows 8.1

按住键盘的[Windows标志]不放再按[X], 通过[控制面板] → [卸载程序]选择[Wireless Manager mobile edition 6.*]^{*1}, 点击[卸载]。

📌 提示 📌

- *1 “*”表示各种版本号。
- *2 本软件注册的投影机注册列表也会被删除。
如果想要保留注册列表, 可将其导出然后再导入。(请参阅第46和47页)

不安装软件的使用

即使不进行安装，也能使用本软件。

另外，通过将本软件复制到 U 盘等介质上，即使不能安装本软件的计算机也能使用本软件。

提示

- 不安装本软件进行使用时，不能进行声音的输出。

■ 投影机的附件中有本软件的 CD-ROM 时

1 将收录本软件的 CD-ROM 插入 CD 光驱

自动启动应用程序启动器。

- 在不启动时，请双击 CD-ROM 内的“Launcher.exe”。
- 在显示自动播放的画面时，请选择“运行 Launcher.exe”。

2 点击 [Wireless Manager ME 6.*]*1。

显示 [安装] 与 [免安装设置] 的选择画面。

提示

- *1 “*” 表示各种版本号。

3 点击 [免安装设置]

- 在马上使用时

4 点击 [光盘直接启动]

启动本软件。



- 复制到媒介上使用时

4 点击 [其他存储介质启动, 在此复制]



5 选择保存位置，点击 [确定]

CD-ROM 的程序被复制到选定的保存位置。

6 结束应用程序启动器

请回到应用程序启动器的最初画面，点击 [关闭]。
结束应用程序启动器工作。

7 双击保存位置的“WMStart.exe”

本软件启动。

■ 使用从网站下载的文件时

- 单击 [Wireless Manager ME 6.*]*¹，根据指示将免安装软件的文件下载到计算机。
- 有关如何使用下载的文件的信息，请参阅网站上提供的信息。

提示

- 如果选择可移动介质作为存储目的地，请将可移动介质插入已连接投影机的计算机，并确保计算机已识别该介质。视可移动介质而定，软件可能会自动启动。
- *¹ “*” 表示各种版本号。

与投影机的连接方法

将投影机与计算机连接起来共有 8 种方式：

使用 [SIMPLE] 设置

此设置用于在投影机和各种终端（计算机、平板电脑、智能手机和其他移动设备）之间进行简单的无线通讯。

☞ 第 23 页

按 [S-DIRECT] 的设定使用

在对投影机和计算机进行简易无线通信时使用。

☞ 第 23 页

按 [S-MAP] 的设定使用

在所用投影机为非 [S-DIRECT] 兼容机型时使用。

☞ 第 23 页

按 [1] ~ [4] 的设定使用

在所用投影机为非 [S-DIRECT] 及非 [S-MAP] 兼容机型时使用。

另外，在同时使用多台投影机时使用。

☞ 第 23 页

按 [M-DIRECT] 的设定使用

在任意网络、指定安全密钥与投影机进行通信时使用。

☞ 第 28 页

按 [USER1] ~ [USER3] 的设定使用

在利用现有网络和登录点进行通信时使用。

另外，在同时使用多台投影机时使用。

☞ 第 25 页

通过有线局域网连接使用

在投影机与计算机通过局域网线连接时使用。

另外，在同时使用多台投影机时使用。

☞ 第 30 页

使用 USB 显示功能

在投影机与计算机通过 USB 线连接时使用。

☞ 第 33 页

使用 IP 地址检索

利用根据 IP 地址进行检索的功能与投影机通信时使用。

☞ 第 35 页

在登录帐户没有管理员权限时

如果使用没有管理员权限的帐户登录到计算机，则无法使用无线局域网连接设置被设为 [SIMPLE]、[S-DIRECT]、[S-MAP]、[1]、[2]、[3] 或 [4] 的投影机。

- 视投影机而定，无线局域网连接设置可能被称为网络号。

可以使用的投影机

- ☞ “按 [USER1]、[USER2]、[USER3] 的设定使用”（第 25 页）
- ☞ “按 [M-DIRECT] 的设定使用”（第 28 页）
- ☞ “通过有线局域网连接使用”（第 30 页）
- ☞ “使用 USB 显示功能”（第 33 页）
- ☞ “使用 IP 地址检索”（第 35 页）

提示

- 计算机一方的网络设置需要在具有管理员权限的帐户下进行。
- 要安装本软件，需要具有管理员权限。
- 本软件启动后，要安装 USB 显示的驱动程序，需要具有管理员权限。

对投影机进行确认

■ 投影机的电源

请打开投影机的电源。

■ 输入的设置

<Panasonic APP> 按钮 / 请按遥控器的 <网络> 按钮 (或投影机的 <INPUT SELECT> 按钮), 将输入切换到 [Panasonic APPLICATION] 或 [NETWORK]。

待机画面显示到投影机的投影映像中。

■ 检查投影机

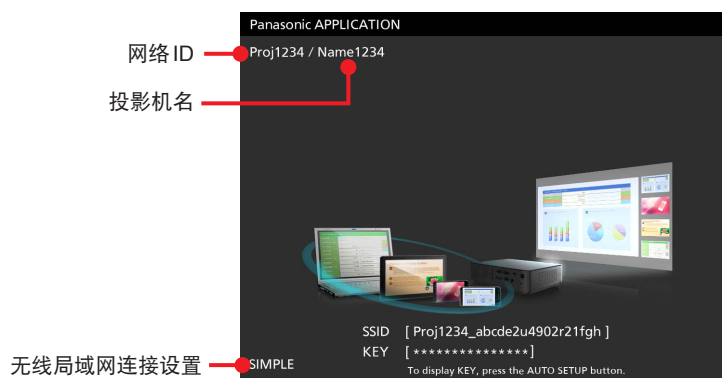
检查投影机的无线局域网连接、投影机名和网络 ID。

这些信息的显示位置可能视投影机而不同。

● 关于显示待机画面的投影机 (投影机的映像)

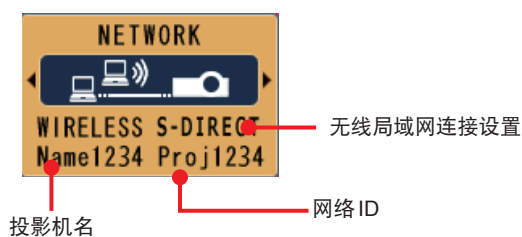
如果有其他用户正在投影图像或如果正在 4 画面或 16 画面索引样式中使用多重直播模式 (第 50 页), 则即使是可显示待机画面的投影机也可能不会显示待机画面。在这种情况下, 可通过按下 AUTOSETUP 按钮检查网络 ID。

- 待机画面显示实例



● 关于不显示待机画面 (投影机图像) 的投影机 (投影机的映像)

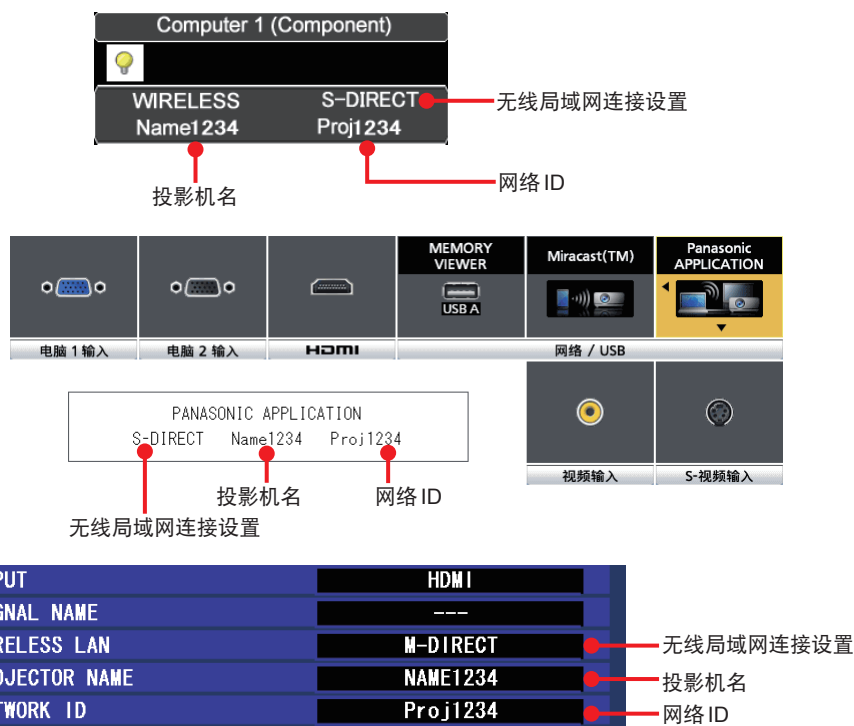
- 输入向导显示实例



INPUT	NETWORK
SIGNAL NAME	XGA-A1
MEMORY NO	A1
WIRELESS LAN	S-DIRECT
PROJECTOR NAME	NAME1234
NETWORK ID	Proj1234

Red lines with labels point to '无线局域网连接设置' (Wireless LAN connection settings) at the top right, '投影机名' (Projector Name) at the bottom right, and '网络 ID' (Network ID) at the bottom right.

对投影机进行确认 (续页)



- 如未显示输入向导，请按投影机的 <菜单> 按钮，在显示菜单上将 [显示方式选项] → [输入向导] 设为“开”或“具体”。

■ 网络状态的确认

可通过投影机的菜单对网络的设置信息进行确认。


- 按投影机的 <菜单> 按钮，可在显示菜单上通过 [网络] → [网络状态] 对网络的详细设置信息进行确认。
- 在轻松连接计算机与无线局域网时，按 [S-DIRECT] 或 [SIMPLE] 的设定进行使用非常方便。
 - ☞ “按 [SIMPLE]、[S-DIRECT]、[S-MAP]、[1]、[2]、[3]、[4] 的设定使用” (第 23 页)

📌 提示

- 视使用的投影机而定，网络的设置方法与无线局域网网络有所不同。
 - ☞ 投影机使用说明书中的 [无线局域网设置]

启动软件

启动已经安装过的本软件时，

双击桌面上的  Wireless Manager mobile edition 6.0

启动本软件后，显示 <快捷连接> 画面与启动器。

● Windows Vista/Windows 7

也可通过选择 [开始] → [所有程序] → [Panasonic] → [Wireless Manager mobile edition 6.*]*¹ 来启动本软件。

● Windows 8/Windows 8.1

也可按住键盘的 [Windows 标志] 不放再按 [Q]，通过选择 [Wireless Manager mobile edition 6.*]*¹ 来启动本软件。

根据正在使用的投影机 and 投影机的无线局域网连接设置来切换检索画面。

■ 投影机无线局域网设置

- 在单个投影机上使用 [SIMPLE]、[S-DIRECT]、[S-MAP]、[USER1] 到 [USER3] 以及 [M-DIRECT] 设置时

■ 投影机无线局域网设置

使用 <快捷连接> 画面进行连接 (第 18 页)。



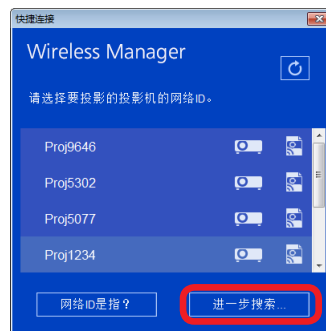
当使用 [USER1] 到 [USER3] 以及 [M-DIRECT] 设置时，必须根据投影机的无线局域网设置对计算机进行网络设置。

■ 投影机无线局域网设置

- 单个投影机的 [SIMPLE]、[S-DIRECT]、[S-MAP]、[USER1] 到 [USER3]、[1] 到 [4] 及 [M-DIRECT] 设置
- 多个投影机的 [USER1] 到 [USER3] 以及 [1] 至 [4] 设置
- 使用 [USER1] 到 [USER3] 以及 [M-DIRECT] 设置检索 IP

■ 投影机无线局域网设置

在 <快捷连接> 画面中点击 [进一步搜索...], 然后在 <投影机检索> 中进行查找。



提示

- 如果在本软件启动时检测到了防火墙，将出现提示信息。
 - ☞ “信息” (第 58 页)
- 如果在设置选项时选中“启动时显示快捷连接画面”复选框，则启动软件时会显示 <快捷连接> 画面。
 - ☞ “选项的设置” (第 48 页)
- 如果在设置选项时未选中“启动时显示快捷连接画面”复选框且未注册单个投影机，则软件启动时会显示 <投影机注册> 画面。
 - ☞ “选项的设置” (第 48 页)
- *1 “*” 表示各种版本号。

启动软件 (续页)

■ <快捷连接> 画面

可以在软件启动时出现的画面中快速轻松地**从投影机投影计算机画面**。还可以创建快捷文件，用于连接投影机或投影图像。



① 网络 ID

此 ID 包含“Proj”和四位数字，用于识别投影机。

☞ “对投影机进行确认” (第 15 页)

② 刷新按钮

单击此按钮可将投影机检索结果更新到最新状态。

③ 快捷方式文件创建按钮

单击此按钮可为指定文件夹中的各个投影机创建快捷方式文件。可以创建以下两种快捷方式类型。

- 创建用于连接的快捷方式文件



双击此图标可自动连接创建期间选择的投影机。

- 创建用于投影的快捷方式图标



双击此图标可自动投影创建期间选择的投影机。

■ <Check Network ID> 画面

此画面显示网络 ID 验证方法。

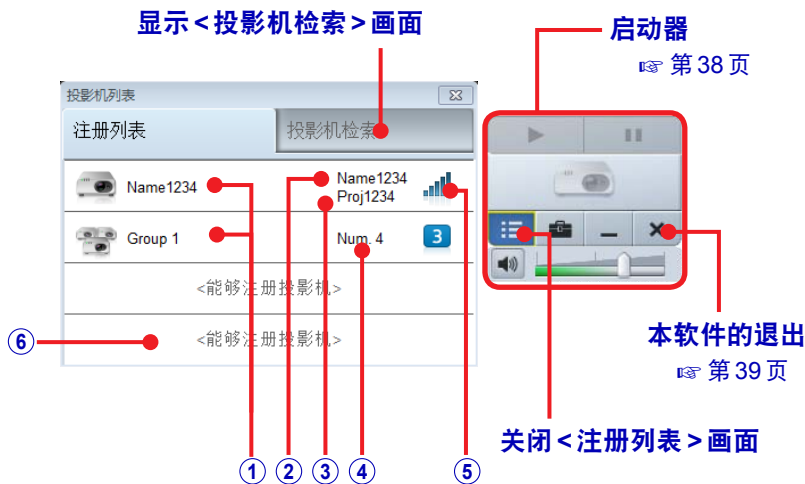
要打开 <Check Network ID> 画面，在 <快捷连接> 画面中单击 [网络 ID 是指?]。



■ <注册列表> 画面

通过注册投影机，可以将计算机的画面通过投影机立即投影出来。
最多可注册总计4个投影机和由多台投影机构成的组。

☞ “注册投影机或组” (第40页)



① 注册名

注册到本软件的投影机或组的名称。

☞ “变更已注册名称” (第43页)

② 投影机名

为投影机设定的名称。

但是，如果无线局域网设置为[SIMPLE]，则会显示“SIMPLE”而非显示投影机名。

☞ “对投影机进行确认” (第15页)

③ 投影机 ID

用于识别投影机、由 Proj + 4 位数字构成的 ID。

☞ “对投影机进行确认” (第15页)

④ 注册台数

构成组的投影机台数。

对组进行注册时，取代投影机名与投影机 ID 进行显示。

⑤ 网络

这表示注册投影机时配置的无线局域网连接设定。



[SIMPLE]、[S-DIRECT] 或 [S-MAP]

以电平形式显示电波的信号强度。

--

注册时为 [SIMPLE]、[S-DIRECT] 或 [S-MAP]，但看不到

1

至 4 [1] 至 [4]

U

[有线局域网]、[M-DIRECT]、[USER1] 至 [USER3]、[IP]

⑥ 未注册区

当投影机的注册有空余位置时，显示 <能够注册投影机>。

点击该区，就会切换到 <投影机注册> 画面。

✎ 提示

- 投影机未注册时，在 <注册列表> 画面上不显示投影机与组。
- 将鼠标光标放在“注册台数”的位置时会弹出一个窗口，显示已注册的所有投影机的名称和网络 ID。

■ < 投影机检索 > 画面

显示 < 注册列表 > 画面

已选定的投影机



⑦ 刷新按钮

通过点击该键，将投影机检索结果更新为最新状态。

⑧ [使用台数] 按钮

同时使用的投影机台数可通过点击 **一台** 或 **多台** 按钮来进行切换。
选择了 **多台** 时，不可点击 [检索切换] 按钮的 **S**。

⑨ [检索切换] 按钮

单击这些按钮可搜索并显示与相应无线局域网连接设置相符的投影机。
检查要使用的投影机的无线局域网连接设置，然后点击相应按钮进行切换。

按钮	检索的投影机
S [SIMPLE] [S-DIRECT] [S-MAP]	对无线局域网连接被设定为 [SIMPLE]、[S-DIRECT] 或 [S-MAP] 的投影机进行检索。 即使没有设置计算机网络，想马上使用投影机时也非常方便。 不能通过多台投影机进行同时投影。 ④ “按 [SIMPLE]、[S-DIRECT]、[S-MAP]、[1]、[2]、[3]、[4] 的设定使用” (第 23 页)
U [USER] [M-DIRECT] [有线局域网]	对无线局域网连接被设定为 [USER1]、[USER2]、[USER3] 或 [M-DIRECT] 的投影机进行或通过有线局域网连接的投影机进行检索。 ④ “按 [USER1]、[USER2]、[USER3] 的设定使用” (第 25 页) ④ “按 [M-DIRECT] 的设定使用” (第 28 页) ④ “通过有线局域网连接使用” (第 30 页) ④ “使用 USB 显示功能” (第 33 页)
1 至 4	对无线局域网连接被设定为 [1] 至 [4] 的投影机进行投影机检索。 ④ “按 [SIMPLE]、[S-DIRECT]、[S-MAP]、[1]、[2]、[3]、[4] 的设定使用” (第 23 页)
IP	对指定 IP 地址的投影机进行检索。 ④ “使用 IP 地址检索” (第 35 页)

⑩ [使用] 按钮

通过点击按钮，转入通过选定投影机进行投影的状态。

提示

- 如果使用没有管理员权限的帐户登录到计算机，则无法使用无线局域网连接设置被设为 [SIMPLE]、[S-DIRECT]、[S-MAP]、[1]、[2]、[3] 或 [4] 的投影机。
- 无线局域网连接 [1] 未应用 WEP（有线等效保密协议）。
无线局域网连接 [2] 至 [4] 应用了 WEP，因此，在需要更高安全性时，可以将投影机的无线局域网连接设为 [2] 至 [4]。
- 即使在无线局域网连接为 [1] 或 [USER]（[USER1] 至 [USER3]）的投影机上将 [加密] 设为 [无]，也会提前对所有无线局域网连接执行 AES 加密，从而保护重要的视频和音频。
- 要选择投影机，必须使用 [检索切换] 按钮选择与投影机上的设置相同的无线局域网连接。要查看投影机上的无线局域网连接设置，请查看投影机的网络菜单或查看待机画面。

 “对投影机进行确认”（第 15 页）

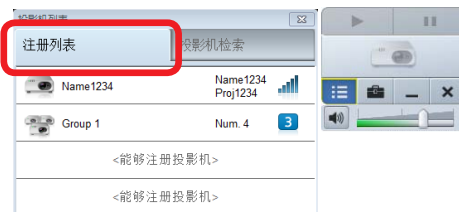
选择已注册投影机

通过 <注册列表> 画面选择预先注册过的投影机，对计算机画面进行投影。
另外，选择已注册过的组之后，可从多台投影机投影到计算机的画面上。

- 继续操作前，请打开投影机并验证无线局域网连接设置、投影机名和网络 ID。
 - ☞ “对投影机进行确认”（第 15 页）
 - ☞ “注册投影机或组”（第 40 页）

1 启动本软件 显示 <注册列表> 画面

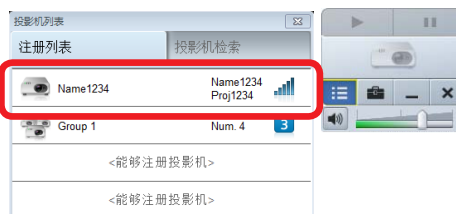
☞ “启动软件”（第 17 页）



2 点击与投影机中显示的投影机名和网络 ID 相一致的投影机



网络 ID 指示
(投影机的映像)



<注册列表> 画面的显示例子
(本软件的画面)

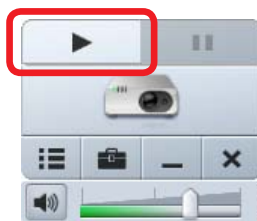
选择投影机

提示

- 投影机名和网络 ID 的显示位置可能视投影机而不同。
 - ☞ “对投影机进行确认”（第 15 页）
- 无线局域网设置设为 [SIMPLE] 后，注册列表画面中会显示 SIMPLE 而非投影机名。
- 将鼠标光标放在“注册台数”的位置，就会弹出显示已注册台数部分的“投影机名 / 投影机网络 ID”。

投影机变成可投影状态后，启动器的操作开始有效。

☞ “启动器”（第 38 页）



- 当出现确认网络设定变更的画面时，请点击 [是]。



按 [SIMPLE]、[S-DIRECT]、[S-MAP]、[1]、[2]、[3]、[4] 的设定使用

从无线局域网连接设为 [SIMPLE]、[S-DIRECT]、[S-MAP]、[1]、[2]、[3] 或 [4] 的投影机中选择要使用的投影机。

- 在轻松连接计算机与无线局域网时，按 [SIMPLE]、[S-DIRECT] 和 [S-MAP] 的设定进行使用非常方便。
可以从 <快捷连接> 画面中选择投影机。
- 继续操作前，请打开投影机并验证无线局域网连接设置、投影机名和网络 ID。
☞ “对投影机进行确认”（第 15 页）

1 启动本软件 显示 <快捷连接> 画面

☞ “启动软件”（第 17 页）

从 <快捷连接> 画面中选择设为 [SIMPLE]、[S-DIRECT] 或 [S-MAP] 的投影机时



在列表中，点击与投影机上显示的网络 ID 相同的投影机。
启动器操作启用时，投影机也会准备就绪。
无需执行步骤 2 及后续步骤。

从 <投影机检索> 画面中选择设为 [SIMPLE]、[S-DIRECT]、[S-MAP]、[1]、[2]、[3] 或 [4] 的投影机时



点击 [进一步搜索...] 并显示 <投影机检索> 画面。



然后继续执行步骤 2。

2 根据所用投影机的台数，点击 [使用台数] 按钮的 **一台** 或 **多台**，再点击与投影机上显示的无线局域网连接设置相对应的 [检索切换] 按钮

无线局域网连接设置为 [SIMPLE]、[S-DIRECT] 或 [S-MAP] 时点击 **S**，网络号为 [1]、[2]、[3]、[4] 时点击相同编号的按钮。

- 显示 <投影机检索> 画面时，表明 **一台** 已经被选定。
- 选择了 **多台** 时，就不能选择 **S**。



网络 ID 指示
(投影机的映像)



<投影机检索> 画面显示例子
(本软件的画面)

3 点击与投影机上显示的投影机名和网络ID相一致的投影机

要同时使用多台投影机时，请选择所有要使用的投影机。



网络ID指示
(投影机的映像)



<投影机检索>画面显示例子
(本软件的画面)

4 点击[使用]

投影机变成可投影状态后，启动器的操作开始有效。

☞ “启动器” (第38页)

提示

- 当出现确认网络设定变更的画面时，请点击[是]。
☞ 第22页
- 投影机名和网络ID的显示位置可能视投影机而不同。
☞ “对投影机进行确认” (第15页)
- 在选择并使用多台投影机时，请选择[使用台数]按钮的 **多台**。
最多可同时使用8台投影机。
☞ 第20页

按 [USER1]、[USER2]、[USER3] 的设定使用

选择无线局域网连接被设定为 [USER1]、[USER2]、[USER3] 的投影机。

- 继续操作前，请打开投影机并验证投影机名和网络 ID。

☞ “对投影机进行确认”（第 15 页）

■ 投影机的设定

1 设置投影机的网络

- ① 在投影机的菜单画面上选择 [网络] → [无线局域网] → [USER1]（或 [USER2] 或 [USER3]）
- ② 进行网络设置

☞ 投影机的使用说明书

采用 AD HOC 连接时（“词汇表”☞ 第 60 页） （按出厂时的状态进行连接）	
SSID	Panasonic Projector
DHCP	关
IP 地址	192.168.11.100
子网掩码	255.255.255.0
默认网关	192.168.11.1
模式	AD HOC
认证	开放
加密	无
信道	11

通过接入点 (DHCP) 连接时 （“词汇表”☞ 第 60 页）	
SSID	输入连接的接入点名
DHCP	开
模式	INFRASTRUCTURE
认证	与连接的接入点核对后输入
加密	
信道	

- 实施上述以外的内容时，请让网络管理员确认后再进行。

■ 计算机的设定

2 在设定投影机时，一并设置计算机的网络

如果投影机仍是出厂时的状态，请将计算机的 DHCP 功能设为“开”。

- 在设置计算机网络时，请让网络管理员确认后再进行。

3 将计算机连接到为投影机设置的网络上

请点击任务托盘 (Windows 画面的右下) 的 ，选择与投影机上已设定的 SSID 相同的名字。



提示

- 如未找到网络，请检查所用无线局域网适配器的使用说明书。
- 即便对投影机进行了正确设定，仍无法通过接入点进行无线局域网连接时，请咨询所用接入点的生产厂家。

■ 投影机的选择

4 启动本软件 显示 <快捷连接> 画面

 “启动软件” (第 17 页)

对单个投影机使用 <快捷连接> 画面时



在列表中, 点击与投影机上显示的网络ID相同的投影机。
启动器操作启用时, 投影机也会准备就绪。
无需执行步骤 5 及后续步骤。

使用 <投影机检索> 画面来使用多台投影机时



点击 [进一步搜索...] 并显示 <投影机检索> 画面。



然后继续执行步骤 5。

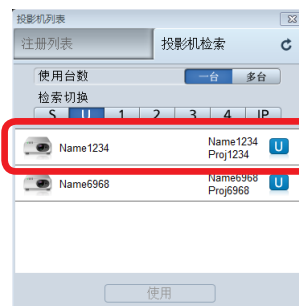
5 根据所用投影机的台数点击 [使用台数] 按钮的 **一台** 或 **多台**, 再点击 [检索切换] 按钮的 **U**

6 点击与投影机中显示的投影机名和网络ID相一致的投影机

要同时使用多台投影机时, 请选择所有要使用的投影机。



网络ID指示
(投影机的映像)



<投影机检索> 画面显示例子
(本软件的画面)

- 即便对网络进行了正确设置, 但仍找不到投影机时, 请利用“使用 IP 地址检索” ( 第 35 页)。

7 点击 [使用]

投影机变成可投影状态后, 启动器的操作开始有效。

☞ “启动器” (第 38 页)

提示

- 在设置计算机网络时, 请让网络管理员确认后再进行。
- 投影机名和网络 ID 的显示位置可能视投影机而不同。
 - ☞ “对投影机进行确认” (第 15 页)
- 在选择并使用多台投影机时, 请选择 [使用台数] 按钮的 **多台**。
最多可同时使用 8 台投影机。
 - ☞ 第 20 页

按 [M-DIRECT] 的设定使用

通过基础架构模式将投影机与计算机直接连接起来。

(不需要接入点。)

☞ “Infrastructure Mode” (第 60 页)

● 继续操作前，请打开投影机并验证投影机名和网络 ID。

☞ “对投影机进行确认” (第 15 页)

■ 投影机的设定

1 设置投影机的网络

① 在菜单画面上选择 [网络] → [无线局域网] → [M-DIRECT]

② 进行网络设置

☞ 投影机的使用说明书

出厂时的设定内容	
SSID	M-DIRECT + 网络 ID 的后 4 位
IP 地址	192.168.12.100
子网掩码	255.255.255.0
信道	1
密钥	M-DIRECT + 网络 ID 的后 4 位 例如：“M-DIRECT1234”

注意

- 实施上述以外的内容时，请让网络管理员确认后再进行。
- 如果依旧使用出厂时的 [密钥]，存在信息被第三方泄漏的危险。请务必修改出厂时的设定值。

■ 计算机的设定

2 在设定投影机时，一并设置计算机的网络

如果投影机仍是出厂时的状态，请将计算机的 DHCP 功能设为“开”。

- 在设置计算机网络时，请让网络管理员确认后再进行。

3 将计算机连接到为投影机设置的网络上

请点击任务托盘 (Windows 画面的右下) 的 ，选择与投影机上已设定的 SSID 相同的名字。



■ 投影机的选择

4 启动本软件 显示 <快捷连接> 画面

☞ “启动软件” (第 17 页)

对单个投影机使用 <快捷连接> 画面时



在列表中，点击与投影机上显示的网络 ID 相同的投影机。
启动器操作启用时，投影机也会准备就绪。
无需执行步骤 5 及后续步骤。

使用 <投影机检索> 画面的一台投影机时



点击 [进一步搜索...] 并显示 <投影机检索> 画面。



然后继续执行步骤 5。

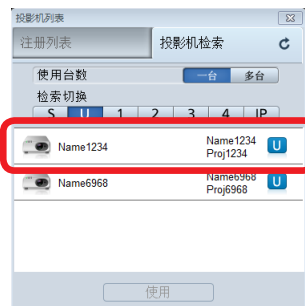
5 点击 [使用台数] 按钮的 ，再点击 [检索切换] 按钮的

6 点击与投影机中显示的投影机名和网络 ID 相一致的投影机

要同时使用多台投影机时，请选择所有要使用的投影机。



网络 ID 指示
(投影机的映像)



<投影机检索> 画面显示例子
(本软件的画面)

● 即便对网络进行了正确设置，但仍找不到投影机时，请使用“使用 IP 地址检索” (☞ 第 35 页)。

7 点击 [使用]

投影机变成可投影状态后，启动器的操作开始有效。

☞ “启动器” (第 38 页)

提示

- 在设置计算机网络时，请让网络管理员确认后再进行。
 - 投影机名和网络 ID 的显示位置可能视投影机而不同。
- ☞ “对投影机进行确认” (第 15 页)

通过有线局域网连接使用

使用有线局域网连接投影机和计算机。

- 继续操作前，请打开投影机并验证投影机名和网络 ID。

☞ “对投影机进行确认”（第 15 页）

■ 投影机的设定

1 设置投影机的网络

- ① 在菜单画面上通过 [网络] 选择 [有线局域网]。
- ② 进行网络设置。

☞ 投影机的使用说明书

出厂时的设定内容	
DHCP	关
IP 地址	192.168.10.100
子网掩码	255.255.255.0
默认网关	192.168.10.1

■ 计算机的设定

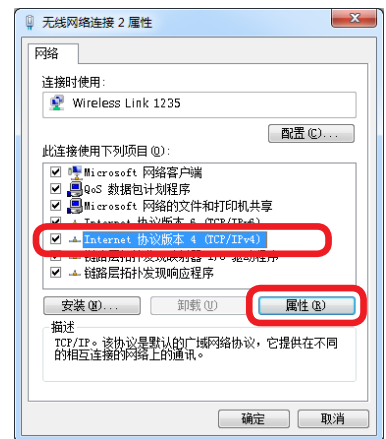
2 修改 TCP/IP 设定

Windows Vista/Windows 7

- ① 点击 [开始] → [控制面板] → [网络和 Internet] → [网络和共享中心] → [适配器的设定变更]。
- ② 右键点击要变更的连接，点击 [属性]。
- ③ 点击 [网络] 选项卡。
- ④ 通过“该连接使用下面的项目”点击 [Internet 协议版本 4 (TCP/IPv4)]，点击 [属性]。

Windows 8/Windows 8.1

- ① 按住键盘的 [Windows 标志] 不放再按 [X]，选择 [控制面板] → [网络和 Internet] → [网络和共享中心] → [适配器的设定变更]。
- ② 右键点击要变更的连接，点击 [属性]。
- ③ 点击 [网络] 选项卡。
- ④ 通过“该连接使用下面的项目”点击 [Internet 协议版本 4 (TCP/IPv4)]，点击 [属性]。



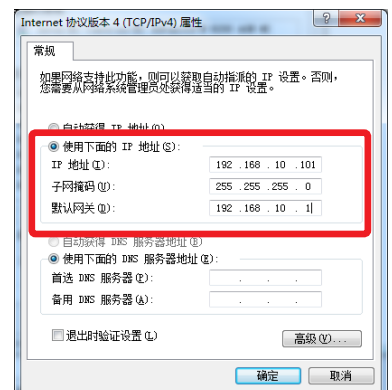
选择投影机

3 在设定投影机时，一并设置计算机的网络。

点击 [使用下面的 IP 地址]，在“IP 地址”、“子网掩码”及“默认网关”的框里输入数值。

- 在设置计算机网络时，请让网络管理员确认后再进行。

连接到网络设置为出厂设定的投影机时	
IP 地址	192.168.10.101
子网掩码	255.255.255.0
默认网关	192.168.10.1



■ 投影机的选择

4 启动本软件 显示 <快捷连接> 画面

☞ “启动软件” (第 17 页)

对单个投影机使用 <快捷连接> 画面时



在列表中，点击与投影机上显示的网络ID相同的投影机。
启动器操作启用时，投影机也会准备就绪。
无需执行步骤 5 及后续步骤。

使用 <投影机检索> 画面的一台投影机时



点击 [进一步搜索...] 并显示 <投影机检索> 画面。



然后继续执行步骤 5。

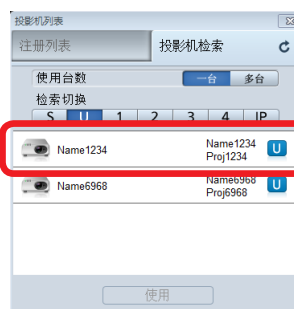
5 根据所用投影机的台数点击 [使用台数] 按钮的 **一台** 或 **多台**，再点击 [检索切换] 按钮的 **U**

6 点击与投影机中显示的投影机名和网络ID相一致的投影机

要同时使用多台投影机时，请选择所有要使用的投影机。



网络ID指示
(投影机的映像)



<投影机检索> 画面显示例子
(本软件的画面)

● 即便对网络进行了正确设置，但仍找不到投影机时，请使用“使用IP地址检索” (☞ 第 35 页)。

7 点击[使用]

投影机变成可投影状态后，启动器的操作开始有效。

☞ “启动器” (第 38 页)

提示

- 在设置计算机网络时，请让网络管理员确认后再进行。
- 投影机名和网络ID的显示位置可能视投影机而不同。
 - ☞ “对投影机进行确认” (第 15 页)
- 在选择并使用多台投影机时，请选择[使用台数]按钮的 **多台**。
最多可同时使用 8 台投影机。
 - ☞ 第 20 页

使用 USB 显示功能

使用 USB 缆线连接投影机和计算机。

1 打开投影机与计算机的电源

2 将 USB 显示功能设为有效

- 使用型号为 PT-BX655NC、PT-BW535NC、PT-BZ575NC、PT-BX425NC、PT-BW405NC 或 PT-BX435NC 的投影机时无需操作此步骤，请直接执行操作步骤 3。
- 使用型号为 PT-BX655NC、PT-BW535NC、PT-BZ575NC、PT-BX425NC、PT-BW405NC 或 PT-BX435NC 之外的其他投影机时
请通过投影机的设定菜单将 [USB 端口] 设为 [显示]。

 [投影机的使用说明书](#)

3 通过 USB 缆线连接投影机与计算机

本软件自动启动，开始投影。

提示

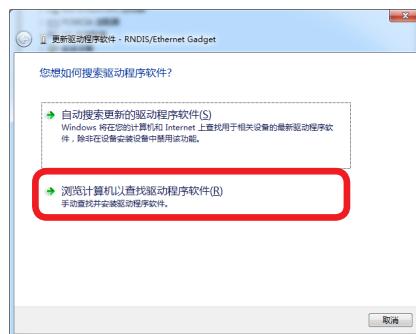
- 仅当投影机支持 USB 显示功能时方可使用此功能。
可用功能视投影机而不同
有关支持的功能的详细信息，请参阅 Panasonic 网站 (<http://pro.panasonic.cn/pj/download/>) 上的“可支持投影机型号列表”。或者，如果有投影机随附的本软件的光盘，请参阅光盘中应用程序启动器中的“可支持投影机型号列表”。
- 在投影过程中拔掉 USB 缆线后，如果再连接 USB 缆线，请稍等片刻（10 秒钟以上）之后再连接。
- USB 缆线请直接接到计算机的 USB 端口上。通过 USB 集线器等连接的话，有时会不能正常工作。
- 对所用计算机的 USB 端口进行变更后，会再次显示“找到新的硬件向导”，需要进行连接设置。
- 在 Windows 8 下使用时，“新硬件的搜索向导”有可能不自动启动。
在这种情况下，请选择“设备管理器”→“其他设备”→“RNDIS/Ethernet Gadget”的项目，手动安装 USB 显示驱动程序。

● 进行 USB 缆线连接时，如果显示 <找到新的硬件向导> 画面

1 将附带的 CD-ROM 插入 CD-ROM 驱动器。

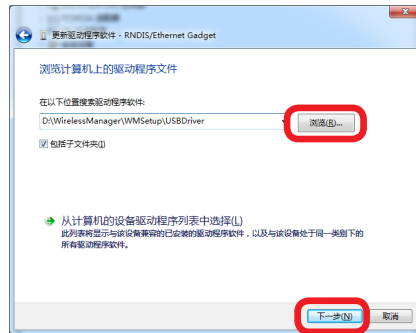
- USB 显示驱动程序还可以通过 WEB 网站 (<http://pro.panasonic.cn/pj/download/>) 下载。

2 点击“浏览计算机以查找驱动程序软件”



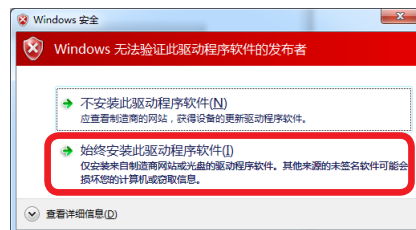
3 点击“在以下位置搜索驱动程序软件”的[浏览]，在“浏览文件夹”画面上选择CD-ROM内的“USBDriver”文件夹，点击[确定]

- “USBDriver”文件夹位于CD-ROM上的“\WirelessManager\WMSetup”文件夹中。
- 从WEB网站下载时，选择下载后生成的“USB_Display_Driver”文件夹。

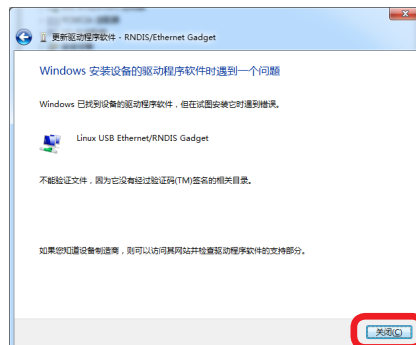


4 此时返回到向导画面，然后单击[下一步]。

5 显示<Windows安全>画面，点击“始终安装此驱动程序软件”



6 点击[关闭]



使用 IP 地址检索

直接输入投影机的 IP 地址，进行投影机检索。

- 需要将投影机和计算机预先连接到可通信的网络中。
详细情况请向网络管理员确认。
- 预先打开投影机，显示待机画面。
☞ “对投影机进行确认”（第 15 页）

1 启动本软件 显示 <快捷连接> 画面

☞ “启动软件”（第 17 页）



点击 [进一步搜索...] 并显示 <投影机检索> 画面。



2 根据所用投影机的台数点击 [使用台数] 按钮的 **一台** 或 **多台** ，再点击 [检索切换] 按钮的 **IP**



■ 与 1 台投影机进行通信时

3 输入所用投影机的 IP 地址，点击



使用 IP 地址检索 (续页)

4 检查完检索到的投影机的投影机名和网络 ID 后，点击 [使用]。

投影机变成可投影状态后，启动器的操作开始有效。

☞ “启动器” (第 38 页)



网络 ID 指示
(投影机的映像)



<投影机检索> 画面显示例
(本软件的画面)

提示

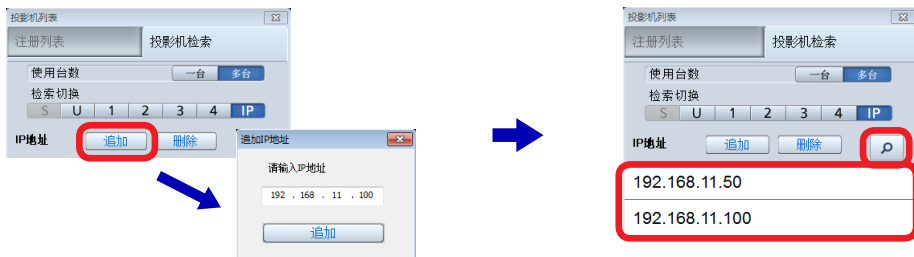
- 投影机名和网络 ID 的显示位置可能视投影机而不同。

☞ “对投影机进行确认” (第 15 页)

■ 与多台投影机进行通信时

3 点击 [追加], 输入要使用的投影机的所有 IP 地址, 点击

- 要删除已经输入的 IP 地址时, 选择要删除的 IP 地址, 点击 [删除]。



4 检查完检索到的投影机的投影机名和网络 ID 后，点击 [使用]。

投影机变成可投影状态后，启动器的操作开始有效。

☞ “启动器” (第 38 页)



网络 ID 指示
(投影机的映像)



<投影机检索> 画面显示例子
(本软件的画面)

提示

- 投影机名和网络 ID 的显示位置可能视投影机而不同。

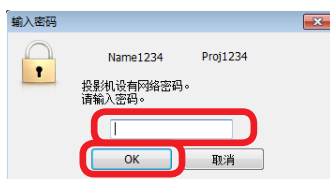
☞ “对投影机进行确认” (第 15 页)

- 在选择并使用多台投影机时, 请选择 [使用台数] 按钮的 **多台**。
最多可同时使用 8 台投影机。

☞ 第 20 页

投影机已经设定密码时

当连接到设有网络密码的投影机时，显示<输入密码>画面。
请输入为投影机设定的网络密码，点击[OK]。



提示

- 在<输入密码>画面上一点击[取消]，就会回到选择投影机前的画面。
关于密码的设定方法，请查看所用投影机的使用说明书。
- 在使用的投影机当中，如果需要密码的投影机有多台，则每台分别显示<输入密码>画面。
请确认网络ID，输入对应的密码。

当投影机已配备 Content Manager 时

将计算机连接到已配备 Content Manager 的投影机时，会出现以下画面。



[使用]

连接投影机并启用投影。

[执行连接确认]

使要尝试连接的投影机的指示灯闪烁。

[打开 Content Manager]

使用计算机的WEB浏览器显示 Content Manager。

[取消操作]

返回选择投影机的画面。

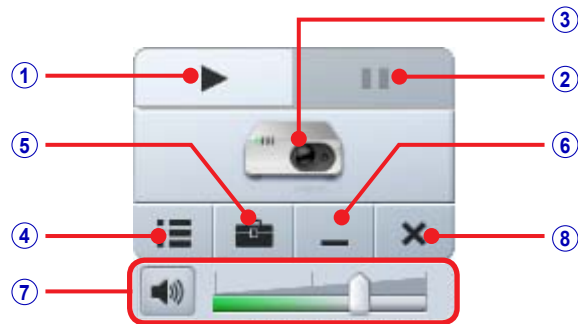
提示

- 可以使用 Content Manager 查看标牌播放和标牌设置的状态。
关于标牌播放和标牌设置功能的详细信息，请参阅投影机的使用说明书。


启动器操作

本软件一启动，就会在显示<快捷连接>画面的同时显示发射台。
可通过启动器进行投影机的操作（投影的开始与停止）与音量调节及显示其他画面等各种各样的操作。
在计算机可以与投影机通信时，控制投影的按钮操作就变为有效。

■ 启动器



① 开始与停止投影。

在投影过程中变为 （停止）。

② 暂时停止投影。

仅在投影期间才可操作。
静止显示进行操作时的图像。

③ 用图标显示与投影机的通信状态。

当连接到一台投影机时，会显示反映一台投影机的图标。
当连接到多台投影机时，会显示反映三台投影机的图标。



不能投影 无通讯，因为未选择任何投影机。



可以投影 已选择一台或多台投影机且投影机正在通讯。



投影中 目前有一台或多台投影机正在通讯和投影图像。

④ 显示<快捷连接>、<注册列表>或<投影机检索>画面。

显示的画面是当选中用于投影的投影机时所使用的画面。

⑤ 显示<选项>画面。

 第48页

⑥ 将启动器显示最小化。


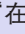

⑦ 调节音量。（在初始设定中不显示。）

 第39页

⑧ 退出本软件。

 第39页

提示

- 启动器的位置可以通过鼠标拖动自由改变。
- 将启动器显示最小化到任务栏时，可以通过点击任务栏内的  将启动器重新显示出来。
- “在选择投影机的同时开始投影”（ 第48页）设为有效时，计算机与投影机的通信一完成，即使不点击  也开始投影。
- 根据视频播放软件的不同，部分视频可能无法播放。

启动器操作 (续页)

- 当使用启动器操作处于待机状态的投影机的启动操作时，投影机会打开并开始投影。

注意

- 当执行操作以打开投影机时，请确保投影机附近没有任何人，以免投影机的光线照到人的眼睛。

提示

- 为了确保在投影机突然开始投影时其光线不会照到附近人员的眼睛，除非在安装时已采取预防措施，否则请勿在时间表中记录电源内容。

■ 调节音量

- 调节启动器的  

可以调节输出音量。



■ 如调节音量的图标未显示出来

请点击启动器的  打开 <选项> 画面，选择 [设置]，勾选“投影时影音同步传输”。

☞ “选项的设定”（第 48 页）

提示

- 未安装本软件时，不能使用。
- 在与多台投影机同时通信时，不能使用。
- 启动器的音量设定有别于 Windows 的音量设定，采用无线局域网连接的专用音量设定。
本软件退出后，恢复到原来的 Windows 音量设定。
只有在投影过程中，才能通过投影机输出计算机的声音。

■ 退出软件

- 点击启动器的 



提示

- 如果在选项设定中未选中“启动时显示快捷连接画面”复选框且未注册单台投影机，则系统会自动注册上一次使用的投影机。如果在这种情况下使用多台投影机，则投影机将作为组自动注册。
稍后可以在 <注册列表> 画面中选择相同投影机，快速开始投影。
☞ “选择已注册投影机”（第 22 页）

注册投影机或组

在本软件的 <注册列表> 画面上，最多可注册总计 4 个投影机和由多台投影机构成的组。
通过注册投影机，可以通过单击将计算机的画面通过投影机投影出来。



一点击 <注册列表> 画面的 <能够注册投影机>，就会显示 <投影机注册> 画面。

■ <投影机注册> 画面



① [登录台数] 按钮

在注册 1 台投影机还是注册由多台投影机构成的组之间进行切换。

② [检索切换] 按钮

使用这些按钮选择检索方法。

☞ “[检索切换] 按钮” (第 20 页)

按钮	检索的投影机
	对无线局域网连接被设定为 [SIMPLE]、[S-DIRECT] 或 [S-MAP] 的投影机进行投影机检索。 不能通过多台投影机同时投影。
	对无线局域网连接被设定为 [USER1] 至 [USER3]、[M-DIRECT] 的投影机或通过有线局域网连接的投影机进行投影机检索。
	对无线局域网连接被设定为 [1] 至 [4] 的投影机进行投影机检索。
	指定 IP 地址，进行投影机检索。

③ 刷新按钮

通过点击该键，将投影机检索结果更新为最新状态。

④ [注册] 按钮

注册选定的投影机，返回 <注册列表> 画面。

☞ 第 19 页

⑤ [取消] 按钮

返回 <注册列表> 画面。

☞ 第 19 页

注册投影机或组 (续页)

在此对注册投影机或组的步骤进行说明。

1 启动本软件 显示 <注册列表> 画面



2 点击 <能够注册投影机>, 显示 <投影机注册> 画面



3 根据要注册的投影机的台数, 点击 [登录台数] 按钮的 **一台** 或 **多台**, 再点击与投影机上显示的无线局域网连接设置相对应的 [检索切换] 按钮

无线局域网连接设置为 [SIMPLE]、[S-DIRECT] 或 [S-MAP] 时, 点击 **S**。

有关其他无限局域网连接设定的详细信息, 请参阅“[检索切换]按钮”下的“检索的投影机”(第 20 页)。

- 显示 <投影机注册> 画面时, 表明 **一台** 已经被选定。
- 选择了 **多台** 时, 就不能选择 **S**。



网络 ID 指示
(投影机的映像)



<投影机注册> 画面显示例子
(本软件的画面)

4 点击与投影机上显示的投影机名和网络 ID 相一致的投影机



网络 ID 指示
(投影机的映像)



<投影机注册> 画面显示例子
(本软件的画面)

5 点击 [注册]

已注册的投影机显示在 <注册列表> 画面中。



<投影机注册>画面显示例子
(本软件的画面)



<注册列表>画面的显示例子
(本软件的画面)

提示

- 投影机名和网络ID的显示位置可能视投影机而不同。
 - ☞ “对投影机进行确认” (第 15 页)
- 如果无线局域网设定为 [SIMPLE], 网络ID将作为注册名称注册。投影机名将作为其他无线局域网设定的注册名称注册。
对注册名进行变更时, 请参照“变更已注册名称” (第 43 页)。
- 在按组注册多台投影机时, 请选择 [登录台数] 按钮的 **多台**, 对于要使用的投影机全部选定并注册。
- 将多台投影机作为组进行注册时, 每台投影机的无线局域网连接设定都必须相同。

变更已注册名称

对已注册到 <注册列表> 画面的投影机和组的注册名进行变更。

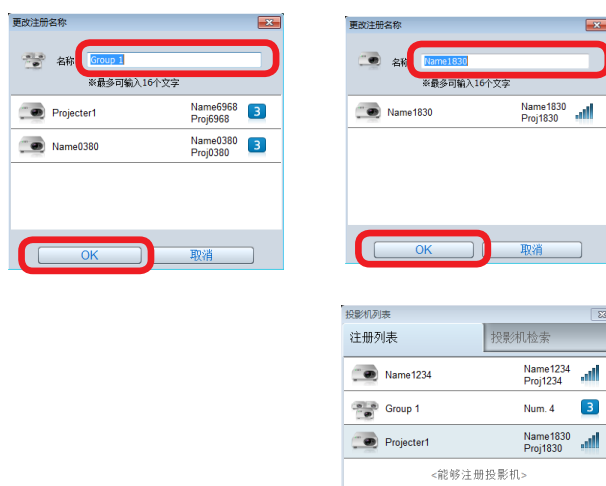
1 在 <注册列表> 画面上，将鼠标光标移到要变更名称的投影机或组，点击右键



2 点击 [更改注册名称]



3 输入新的名称，点击 [OK]



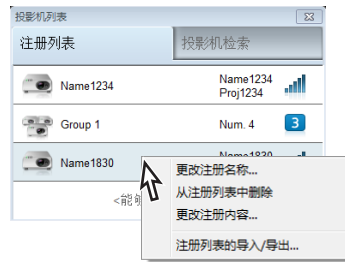
提示

- 最多可输入 16 个文字。
- 不能使用以下文字。
¥ / : * ? " < > |

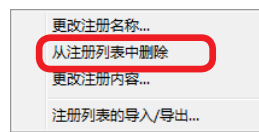
删除已经注册的投影机或组

删除已注册到 <注册列表> 画面的投影机和组。

1 在 <注册列表> 画面上，将鼠标光标移到要删除的投影机或组，点击右键



2 点击 [从注册列表中删除]



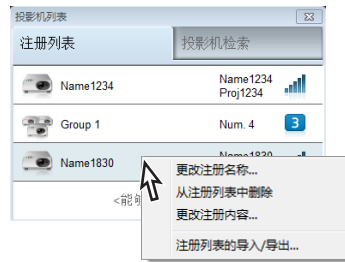
3 显示对删除进行确认的提示信息，点击 [是]



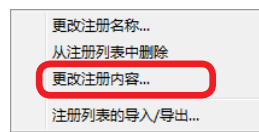
变更为别的投影机或组

将已注册到 <注册列表> 画面的投影机或组变更为别的投影机或组。

1 在 <注册列表> 画面上，将鼠标光标移到要变更的投影机或组，点击右键



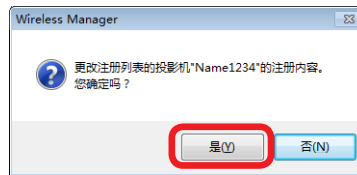
2 点击 [更改注册内容]



3 对别的投影机进行投影机检索

☞ “注册投影机或组” (第 40 页)

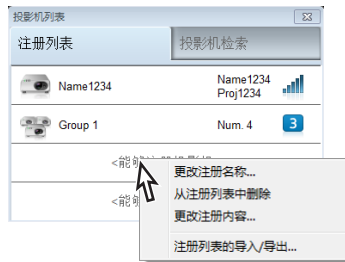
4 显示对变更进行确认的提示信息，点击 [是]



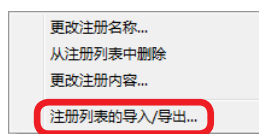
导出注册列表

可以将注册列表的信息导出到文件中
将注册列表信息转移到别的计算机时非常方便。

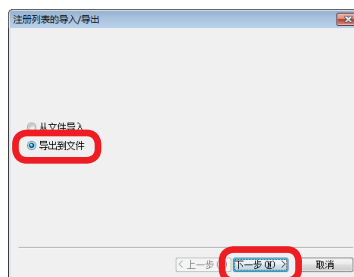
1 将鼠标光标移到<注册列表>画面上点击右键



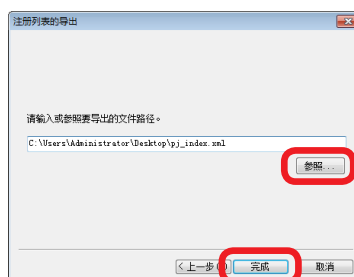
2 点击[注册列表的导入/导出]



3 选择“导出到文件”，点击[下一步]



4 点击[参照]



显示浏览导出位置的画面，请选择导出位置的文件夹，点击[完成]。

- 如未指定文件名，将自动把文件名设定为“pj_index.xml”。

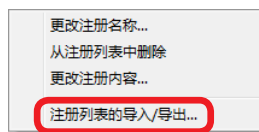
导入注册列表

可以导入从别的计算机上导出的注册列表信息。
转移由别的计算机制成的注册列表信息时非常方便。

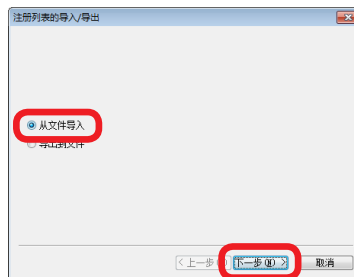
1 将鼠标光标移到<注册列表>画面上点击右键



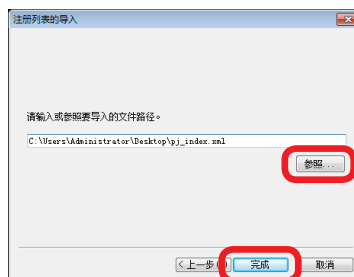
2 点击[注册列表的导入/导出]



3 选择“从文件导入”，点击[下一步]



4 点击[参照]



显示浏览导入位置的画面，请选择要导入的文件（扩展名：xml），点击[完成]。

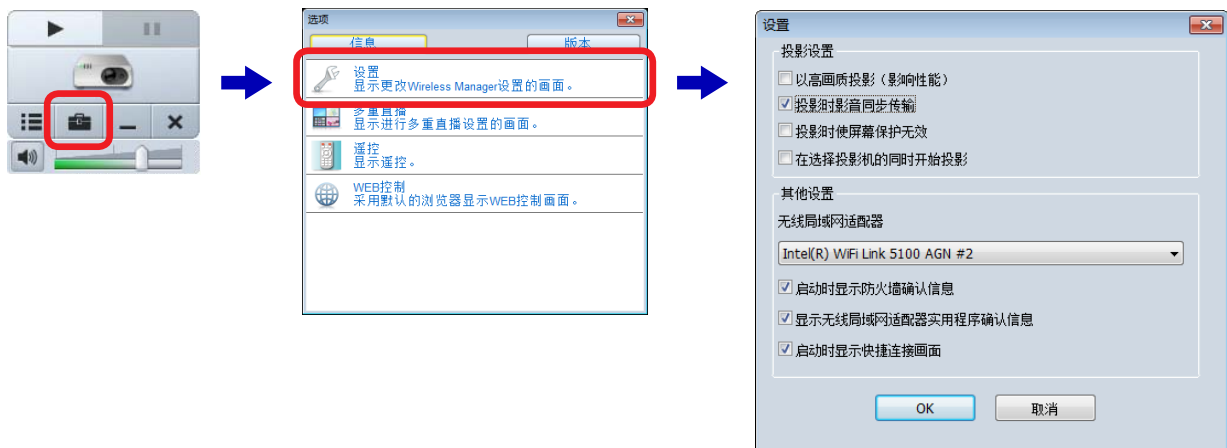
5 显示对导入内容进行确认的提示信息，点击[是]



选项的设定

使用选项功能，可以变更投影时的设定等。

要打开 <选项> 画面，需点击启动器的  [选项]。



■ 投影设置

■ “以高画质投影（影响性能）”

对投影图像进行高画质投影
但由于画质优先，投影图像的显示速度有时会变慢。
如果投影映像的显示速度优先，去掉勾选。


■ “投影时影音同步传输”

在投影期间从投影机输出声音。
如果不输出声音，去掉勾选。
● 未安装本软件时，不能使用。
● 在与多台投影机同时通信时，不能使用。

■ “投影时使屏幕保护无效”

在投影期间，计算机的屏幕保护功能无效。
● 由于带密码功能的屏幕保护程序已设置为无效，当您离开座位时请注意。

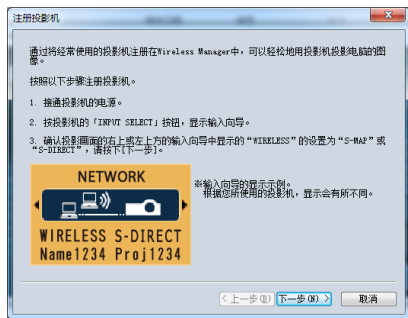
■ “在选择投影机的同时开始投影”

通过 <注册列表> 画面或 <投影机检索> 画面选择投影机后，自动开始投影。
无需点击启动器的 。

■ 其他设置

■ “启动时显示快捷连接画面”

如果选中此复选框，软件启动时会出现 <快捷连接> 画面；如果未选中此复选框，软件启动时会出现 <投影机注册> 或 <投影机检索> 画面。
● 未选中此复选框并且未注册任何投影机时，会出现 <投影机注册> 画面。
打开您要使用的投影机，并按照屏幕指示使用本软件注册投影机。



✎ 提示

- 如果不对投影机进行注册并结束操作时，点击 [取消]。

选项的设定 (续页)

■ “无线局域网适配器”

选择与投影机进行通信的无线局域网适配器。

在存在多个无线局域网适配器等情况下，请指定优先使用的适配器。

■ “启动时显示防火墙确认信息”

在本软件启动时，显示正在工作的防火墙的确认提示信息。

不想总是显示确认提示信息时，去掉勾选。

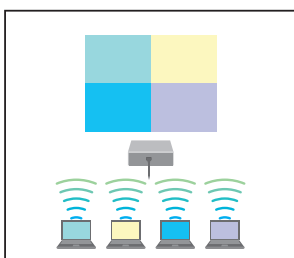
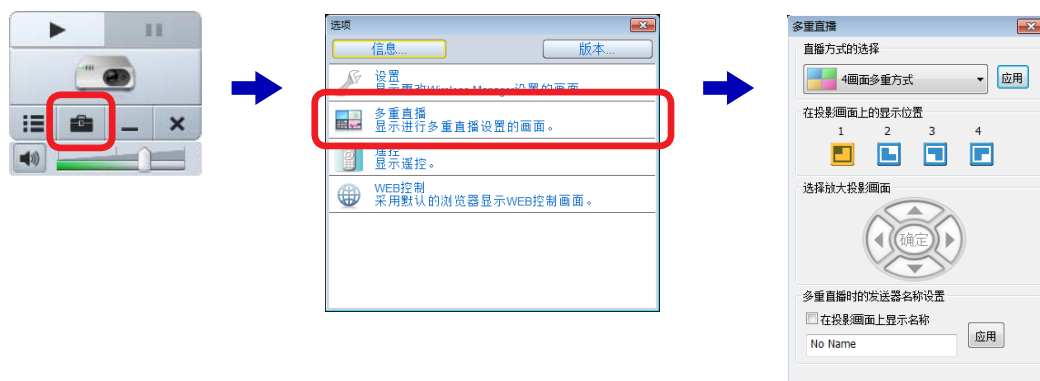
■ “显示无线局域网适配器实用程序确认信息”

进行网络连接切换时，显示正在工作的无线局域网适配器实用程序的确认提示信息。

不想总是显示确认提示信息时，去掉勾选。

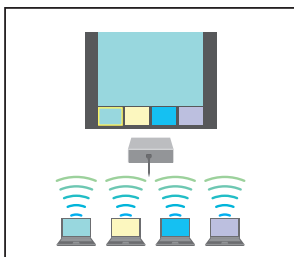
多重直播模式

利用多重直播模式的话，可以由多人从多台计算机投影到1台投影机上。
在使用多台计算机举行参与型会议时，这一功能非常方便。



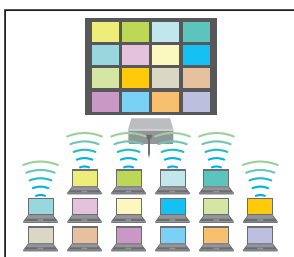
可以用4个人的计算机进行演示
<4画面多重方式> [☞ 第52页](#)

最多可同时显示4台计算机的画面。
可以同时确认各个计算机的画面，因此非常适合全体参与型会议。



最多使用4台计算机进行演示，开展讨论。
<4画面索引方式> [☞ 第53页](#)

以缩略图的形式显示4台计算机的画面，可以通过遥控器将选定的计算机画面进行全屏显示。
演示者可以调用映像进行演示，根据情况进行说明。



在大学的专题讨论会或学术会议上发挥威力的支持多人方式
<16画面索引方式> [☞ 第54页](#)

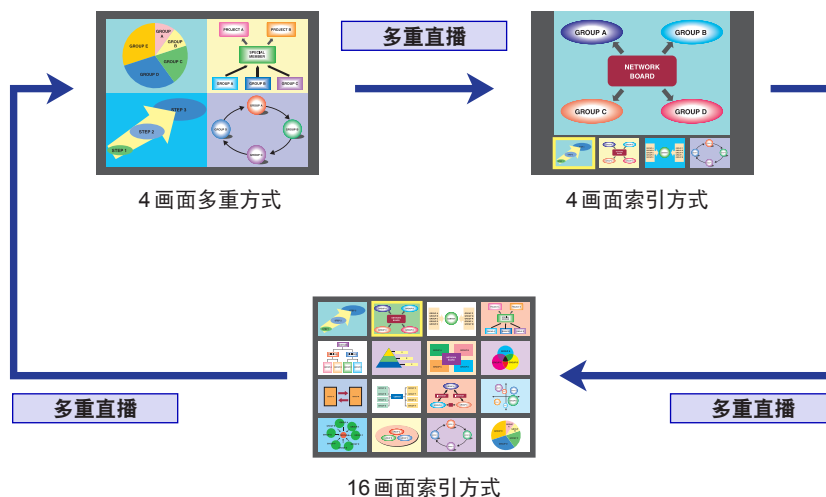
以缩略图的形式显示16台计算机的画面。
非常适合大学的专题讨论会或学术会议、集体学习等想要一览显示多台计算机画面的场合。

直播方式的切换方法

通过投影机的菜单进行方式切换

通过投影机的“网络”菜单选择“多重直播”，按<执行>按钮。

📖 投影机的使用说明书



通过本软件对方式进行切换

在本软件的<多重直播>画面上选择方式。

提示

- 当投影机启动时，将自动选择为上次关机时使用的方式。
- 当与一台或多台投影机无任何通讯时，除“发送者名字设定” (📖 第 55 页) 外，不能进行<多重直播>画面的操作。“启动器” (📖 第 38 页) 中的图标表示与投影机的通讯状态。
- 与多台投影机保持通信时，不能进行<多重直播>画面的操作。
- 要想结束多重直播模式时，请通过“直播方式的选择”选择[全屏幕方式]，点击[应用]。
- 在按 16 画面索引方式与 5 台以上的计算机保持通信时，如果切换到 4 画面多重方式，第 5 台及以后的计算机的通信将会被切断。
- 用投影机进行全屏幕投影时，无法选择直播模式。请在停止投影机的投影后，选择直播方式。

多重直播模式 (续页)

■ 4画面多重方式

每台投影机可同时投影最多4台计算机的画面。

1 点击启动器的 ，点击<选项>画面的“多重直播”

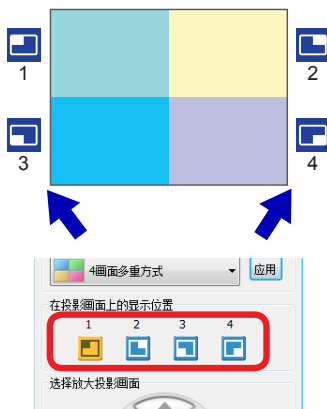
☞ “通过本软件对方式进行切换” (第51页)

2 通过“直播方式的选择”选择[4画面多重方式]，点击[应用]



3 点击想投影位置的图标

● 请选择要投影到屏幕的哪个位置。



4 点击启动器的

计算机的画面通过投影机投影出来。

● 切换投影位置

要变更投影位置时，请点击“在投影画面上的显示位置”的图标进行变更。

● 解除4画面多重方式

想要解除4画面多重方式时，请通过“直播方式的选择”选择“全屏幕方式”，点击[应用]。

提示

- 如果计算机画面已经在投影的位置上又被其他计算机的画面投影，切换为后来投影的计算机画面。
- 当正在进行全屏直播时或当其他终端正在使用“4画面多重方式”时，只能选择“4画面多重方式”。

多重直播模式 (续页)

■ 4画面索引方式

每台投影机可按索引画面和大画面同时投影最多4台计算机的画面。

1 点击启动器的 ，点击 <选项> 画面的“多重直播”

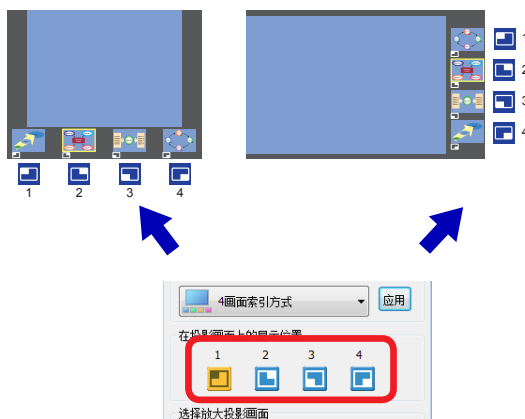
☞ “通过本软件对方式进行切换” (第51页)

2 通过“直播方式的选择”选择[4画面索引方式]，点击[应用]



3 点击想要投影的位置的编号

- 请选择想要投影到索引画面（小画面）的哪个位置。



4 点击启动器的


计算机的画面通过投影机投影出来。


● 切换投影位置

要变更投影位置时，请点击“在投影画面上的显示位置”的图标进行变更。

● 全屏显示

进行全屏显示时，点击“选择放大投影画面”的 ，选择对象索引画面（移动黄色的框），点击 。

再次点击  的话，进行全屏显示。


要返回索引画面的话，请再次点击 。

● 解除4画面索引方式

想要解除4画面索引方式时，请通过“直播方式的选择”选择[全屏幕方式]，点击[应用]。



提示

- 在4画面索引方式下有其他计算机进行投影时，只能投影到未使用的索引画面（小画面）上。
- 还可使用投影机端的菜单和遥控器（☞ 第55页）在全屏显示和索引画面显示之间切换。
- 根据机型的不同，有些投影机自带的遥控器上带有 （翻页）按钮，但不能通过该按钮操作对象的索引画面（黄色的框）。

☞ 投影机的使用说明书

多重直播模式 (续页)

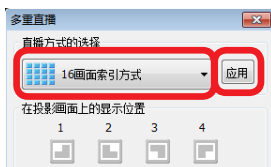
■ 16画面索引方式

每台投影机可同时投影最多 16 台计算机的画面。

1 点击启动器的 ，点击 <选项> 画面的“多重直播”

☞ “通过本软件对方式进行切换” (第 51 页)

2 通过“直播方式的选择”选择 [16画面索引方式]，点击 [应用]






3 点击启动器的

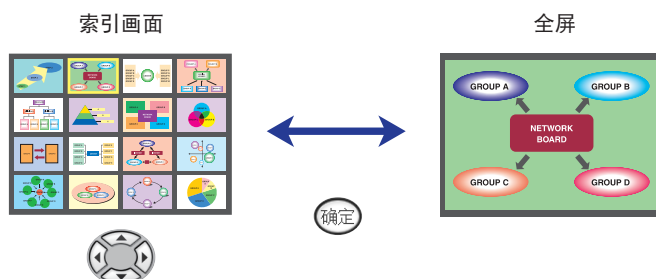
计算机画面会自动投影到空余的索引画面 (小画面) 上。

无法选择要显示的位置。

● 全屏显示

进行全屏显示时，点击“选择放大投影画面”的 ，选择对象索引画面 (移动黄色的框)，点击 。


再次点击  的话，返回索引画面。



● 解除 16 画面索引方式

想要解除 16 画面索引方式时，请通过“直播方式的选择”选择“全屏幕方式”，点击 [应用]。

提示

- 在 16 画面索引方式下有其他计算机进行投影时，只能投影到未使用的索引画面 (小画面) 上。
- 还可使用投影机端的菜单和遥控器 (☞ 第 55 页) 在全屏显示和索引画面显示之间切换。
- 根据机型的不同，有些投影机附带的遥控器上带有  (翻页) 按钮，但不能通过该按钮操作对象的索引画面 (黄色的框)。

☞ 投影机的使用说明书

多重直播模式 (续页)

■ 发送者名字设定

在多重直播模式下的投影映像上，可以显示发送者的名字。

1 勾选 <多重直播> 画面的“在投影画面上显示名称”

2 输入发送者名字，点击 [应用]

- 请输入半角英文数字 (不超过 8 个字符)。



提示

- 在使用 4 画面索引方式或 16 画面索引方式时，即使去掉“在投影画面上显示名称”的勾选，也能显示发送者名字。

遥控器

可在计算机画面上显示“遥控”或“浏览器遥控”以控制投影机。

通过“浏览器遥控”可以使用计算机 WEB 浏览器上显示的不同按钮控制投影机。

显示的按钮视通讯投影机的型号而不同。

与一台投影机进行通讯时

关于支持 <浏览器遥控> 的型号

与多台投影机进行通讯时

关于不支持 <浏览器遥控> 的型号

选项功能

提示

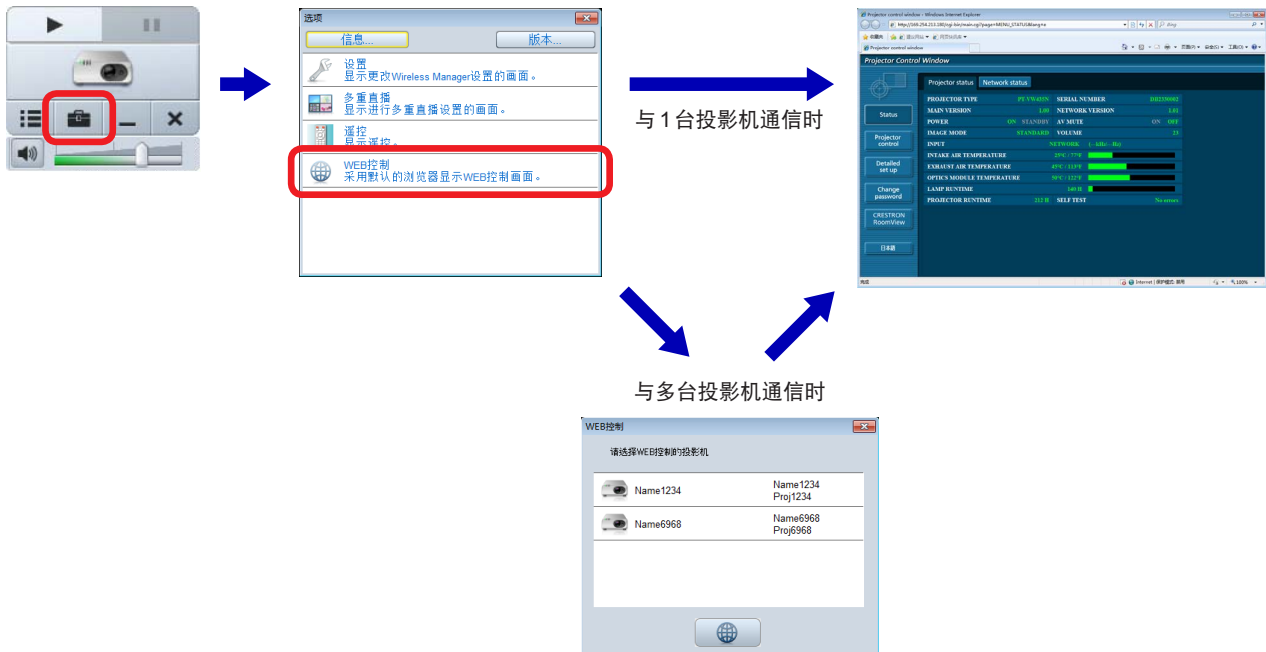
- 只有在连接了投影机的情况下才能进行遥控。
- “启动器” (第 38 页) 中的图标表示与投影机的通讯状态。
- 要控制多台投影机，请选择各台投影机并分别进行控制。
- 只有支持“浏览器遥控”功能的投影机才会显示“浏览器遥控”。有关支持的型号的详细信息，请参阅 Panasonic 网站 (<http://pro.panasonic.cn/pj/download/>) 上的“可支持投影机型号列表”。
- 当控制不支持 <浏览器遥控> 功能的投影机时，某些按钮可能无法使用。

WEB 控制

可使用计算机的WEB浏览器来控制投影机。

☞ 投影机使用说明书或网络操作篇

- 请在与多台投影机保持通信时，选择要操作的投影机，点击[WEB控制]。



提示

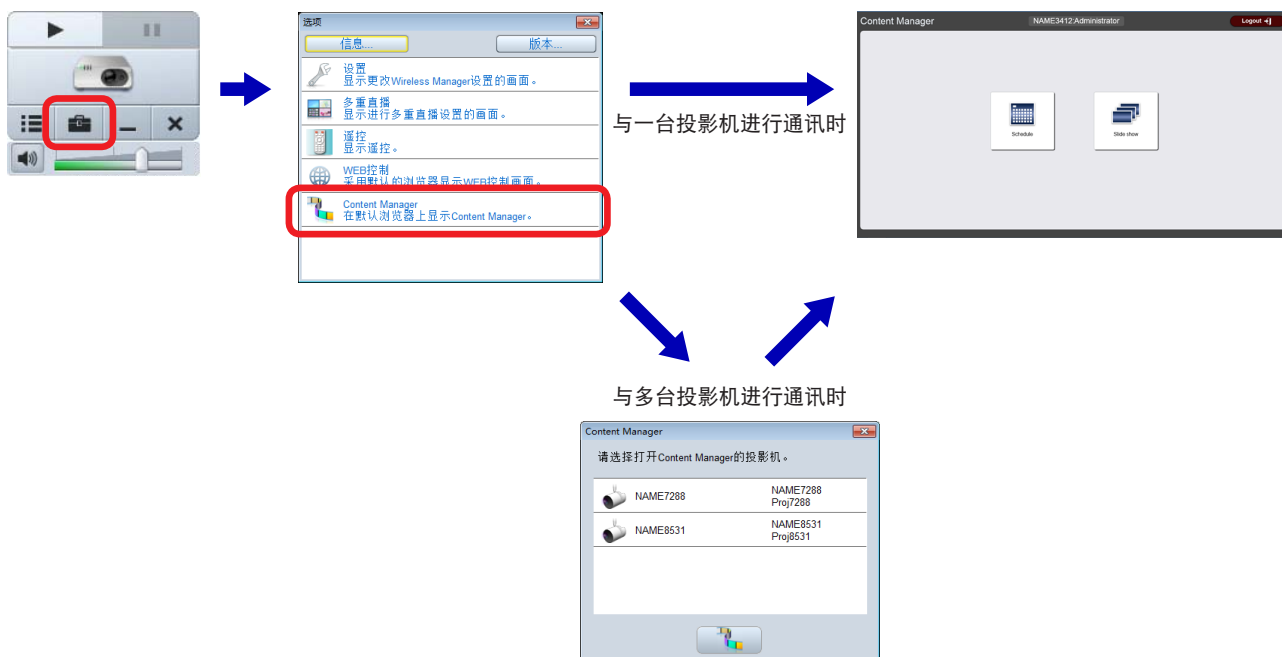
- 只有在连接了投影机的情况下才能进行遥控。
- “启动器” (☞ 第 38 页) 中的图标表示与投影机的通讯状态。
- 根据正在通信的投影机型号的不同，WEB浏览器上显示内容也会不同。

Content Manager

可使用计算机的WEB浏览器显示Content Manager。

📖 投影机使用说明书或网络操作篇

- 与多台投影机通讯时，请选择要用于显示Content Manager的投影机，然后点击 [Content Manager]。



提示

- 仅当与配备了Content Manager的投影机进行通讯时，选项画面中才会出现 [Content Manager]。
- 视与您正在通讯的投影机的型号而定，支持的WEB浏览器以及WEB浏览器中显示的内容可能不同。

📖 投影机的使用说明书

版本信息

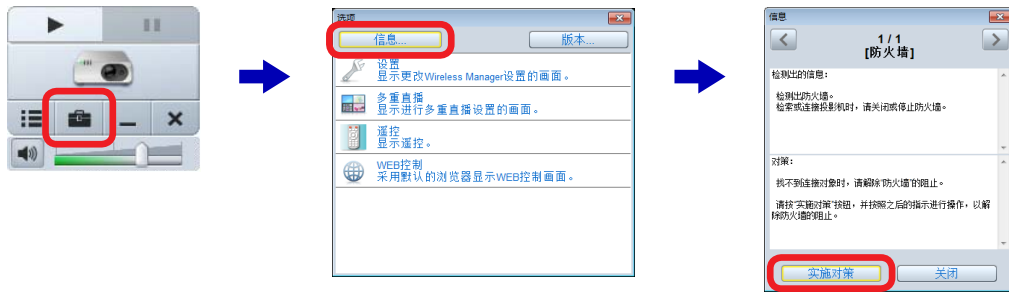
显示本软件的版本信息。



信息

遇到找不到投影机或不能使用等情况时，点击[信息]后，就会显示帮助问题解决的启示。

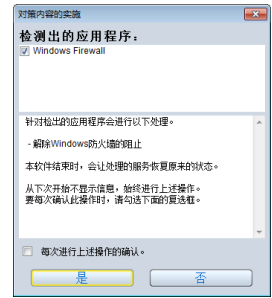
- 当显示内容分为多页时，请点击 < > 进行翻页。



● 点击“实施对策”。

如果检测到防火墙或无线局域网适配器实用程序正在工作，将在 < 信息 > 画面上显示 [实施对策] 按钮。

点击 [实施对策] 后，显示 < 对策内容的实施 > 画面，在对内容进行确认后点击 [是]。



提示


- 当启动器上显示“有信息”的吹出框时，点击吹出框的话，就会直接显示 < 信息 > 画面。



信息 / 对应	页
<p style="text-align: center;">【防火墙】</p> <p>检测出的信息： 检测出防火墙。 检索或连接投影机时，请关闭或停止防火墙。</p> <p>对策： 找不到连接对象时，请解除“防火墙”的阻止。 请按“实施对策”按钮，并按照之后的指示进行操作，以解除防火墙的阻止。</p> <p>备注： 请点击 [实施对策]，遵从指示。 要确认 Windows 防火墙的设定时，请通过 Windows 的 [开始] → [控制面板] → [系统与安全] → [允许程序通过 Windows 防火墙]，确认本软件已经注册到上面。</p>	65、66

信息 / 对应	页
[无限局域网适配器实用]	
<p>检测出的信息： 发现联网应用软件在运行。</p> <p>对策： 查找或连接投影机时，请停止联网应用软件。 请按“实施对策”按钮，并按照之后的指示进行操作。</p>	66
<p>备注： 请点击 [实施对策]，遵从指示。 正在使用中的联网应用软件有时会变更无线的设定。 请结束应用软件后再重新连接。</p>	
<p>检测出的信息： 网桥被设定。</p> <p>对策： 找不到连接对象时，请解除“网桥被”的阻止。</p>	63、64
<p>备注： 如果您不使用或不需要网桥时，请将其删除。</p>	
<p>检测出的信息： 被没有管理员权限的帐号进入。</p> <p>对策： 连结网络之后，请启动 Wireless Manager。 连结网络时，需用管理员权限，设置电脑的网络设定 (IP 地址等)。</p>	62
<p>备注： 如果使用没有管理员权限的帐户登录到计算机或使用来宾帐户登录到计算机，则不能使用快捷无线连接 (无线局域网连接设定设为 [SIMPLE]、[S-DIRECT]、[S-MAP] 或 [1] 到 [4])。 如果必须使用无线局域网连接，请使用无线局域网连接设定设为 [USER1]、[USER2]、[USER3] 或 [M-DIRECT] 的投影机。</p>	
<p>检测出的信息： 找不到投影机时，请进行以下确认。</p> <p>对策：</p> <p>[投影机设置]</p> <ul style="list-style-type: none"> • 投影机的电源已经打开。 • 网络已连接。 • 无线局域网连接是否已根据您的需要进行设定？ <p>[计算机设置]</p> <ul style="list-style-type: none"> • 无线开关处于 ON 的状态。 • 防火墙应用程序引起的网络阻塞。 • 无线是否启用？ 	—
<p>备注：</p> <ul style="list-style-type: none"> • 请打开投影机的电源。 • 请将投影机的网络变成可利用状态。 • 请将投影机与本软件的网络设置统一起来。 • 请将计算机的无线开关置于 ON 的状态。 • 请将无线 / 有线局域网适配器设为有效。 • 请解除安装在计算机上的“防火墙”进行的拦截。 	

词汇表


术语	解释
Access point 无线访问接入点	利用无线局域网连接电脑和网络的中继器。只要连接到接入点,就可以访问与接入点连接的网络。
Account User account 用户账户	用于识别计算机使用者(用户)的注册名,分为“管理员”与“普通用户”。普通用户有些功能和应用软件不能使用。
Account with administrator privileges 管理员权限的帐户	可进行影响其他用户的变更的帐户。 进行显示  (盾)的操作时,即使进行操作,也会显示确认是否有问题的画面。
AD HOC 点对点	不经由接入点,电脑之间进行直接通信的模式。
AES 高级加密标准	“Advanced Encryption Standard”的缩写。 通过在通信过程中也不断地变更密钥,防止密钥被破解,从而提高安全性。 AES采用硬件进行加密处理,因此需要接入点也支持AES。 由美国国家标准技术研究院(NIST)规范化,美国政府的下一代标准加密方式。
Default Gateway 默认网关	在使用的设备上调整网络间的协议差异,以便实现不同网络之间的相互通信。 当访问目标的IP地址尚未指定特定的网关时,将传送数据至已设定为默认网关的主机。
DHCP 动态主机配置协议	“Dynamic Host Configuration Protocol”的缩写。为连接中的设备自动分配IP地址。如果局域网中含有带DHCP服务器功能的设备,则可以为连接的设备自动分配IP地址。
Encryption 加密	以他人不知道的方式对数据进行变换。 确定规则(算法)和密钥(网络密钥)用于在发送者和接收者之间的数据转换,发送者对数据进行转换(加密),接收者再恢复过来(解密)。 可以使重要通信内容不被他人解读。
Firewall 防火墙	用于防范来自网络(互联网等)的非法访问、保护电脑的安全系统。 对于和网络间的数据交流进行限制,只让得到许可的数据通过,防止非法访问。
Hub 集线器	将同一种类的线缆集中到一起,用于信息中继的装置。 分为USB集线器和网络集线器等。
Infrastructure Mode 基础架构模式	是指通过接入点进行通信的模式。
IP address IP地址	网络中用于识别传输数据目的地的地址。IP(Internet Protocol)是用于传送数据的协议,同一网络中不能使用相同的IP地址。
LAN 局域网	“Local Area Network”的缩写。 是指例如公司内部等相对小范围的网络。

词汇表 (续页)

术语	解释
Logoff 登出	是指取消可以访问网络或电脑系统的状态 (登录)。也称为注销。
Logon 登录	是指成为可以访问网络或电脑系统的状态。也称为登入。
MAC address MAC 地址	是指分配给各网络适配器的固定 ID 号。全世界的每一个网络适配器都被分配了单独的编号, 以此为基础进行适配器间的数据收发。IEEE 负责向各厂商分配固定编号, 厂商再单独分配给各适配器。
MPEG	用于对数字视频进行有效压缩的技术。其中的 MPEG2 标准拥有优秀的画质, 应用于 DVD-Video 等。 还有压缩率低于 MPEG2 的 MPEG1, 用于 Video CD。另外还有一种 MPEG4 标准, 用于通过电话线等低速线路传送低画质、高压缩率的影像。
Open System/OPEN 开放系统 / 开放	这是一种采用公开密钥加密的无线认证方式。
Protocol 协议	为了在电脑之间开展数据通信而进行某种统一约定或规则。 为了能在不同电脑间进行数据的交流, 双方需要对数据收发时间、收发信息的格式等进行约定。例如在互联网上, 各种软件都使用名为 TCP/IP (Transmission Control Protocol/Internet Protocol) 的协议进行数据通信。
SSID 服务集标识	“Service Set Identifier”的缩写。在无线局域网中, 为了区分是否在所要通信的接入点上, 必须设置被称为 SSID 的识别码。 某些制造商的无线局域网适配器上, 显示为 [ESSID] 或者 [网络名] 等等。
Subnetmask 子网掩码	网络中, 可以将大型网络划分成若干个被称为子网的小型网络以便进行管理。此时用于分段 IP 地址的值称为子网掩码。
WEP 有线等效保密协议	“Wired Equivalent Privacy”的缩写。这是一种加密通信数据的方式。加密密钥创建后仅通知通信用户, 第三方无法解读通信数据。
Wireless LAN 无线局域网	利用电波进行无线通信的网络。 使用通用无线频率进行数据收发, 因此不需要布设局域网线。 为确保信息传递的安全, 可以使用 SSID 和 WEP。

常见问题

■ 投影机 and 电脑之间不能进行无线局域网连接。

- 启动本软件了吗？
利用无线局域网向投影机传输图像时，必须在电脑中启动本软件。
- 网络设置正确吗？
在选择无线局域网连接设置为 [USER1] 至 [USER3]、[M-DIRECT] 的投影机时，请确认投影机的网络设置和计算机的网络设置是否正确。
- 请点击本软件（启动器）的 ，然后再点击 [信息]。
显示对应内容，请遵照指示执行。

■ 没有计算机管理员权限时。

使用没有管理员权限的用户或 Guest 帐号登录时，不能“按 [SIMPLE]、[S-DIRECT]、[S-MAP]、[1]、[2]、[3]、[4] 的设定使用”（[第 23 页](#)）的方法选择投影机。

如果必须使用无线局域网连接，请选择使用 [USER1]、[USER2]、[USER3] 或 [M-DIRECT] 无线局域网连接设定的投影机。

■ 显示“未找到局域网适配器。”的错误时。

- 无线局域网适配器是否被设置为有效？
禁用无线局域网适配器时，请将其设置为有效。
即使电脑有内置无线局域网卡，由于电脑的硬件开关或软件设置，无线局域网卡的电源可能被设置为“关”。此时，请将其设置为“开”后启动本软件。
(支持蓝牙的电脑，有可能优先启用蓝牙，请切换至优先启用无线局域网。)
关于“开”、“关”的切换方法，请参阅所使用电脑的使用说明书。
- 无线局域网适配器是否在网络上被正确识别？
所使用的无线局域网适配器有可能无法被电脑正确识别。
请确认在 [设备管理器] 中适配器是否被正确识别。
如果在 [设备管理器] 的 [网络适配器] 栏中显示 [?]，有可能尚未完成无线局域网适配器的安装。请参阅所使用的无线局域网适配器的使用说明书，建议重新安装无线局域网适配器的驱动程序。

<[设备管理器] 的显示方法 >

Windows Vista

点击 [开始] → [控制面板] → [系统和维护] → [系统]。
将显示 [查看您电脑的基本信息]。
点击 [设备管理器]。

Windows 7

点击 [开始] → [控制面板] → [系统和安全] → [系统]。
将显示 [查看您电脑的基本信息]。
点击 [设备管理器]。

Windows 8/Windows 8.1

按住键盘的 [Windows 标志] 不放再按 [X]，选择 [控制面板] → [系统和安全] → [系统]。
将显示 [查看您电脑的基本信息]。
点击 [设备管理器]。

- 有时通过更新无线局域网适配器的驱动程序，“按 [SIMPLE]、[S-DIRECT]、[S-MAP]、[1]、[2]、[3]、[4] 的设定使用”（[第 23 页](#)）就开始工作。
有关驱动程序的更新，请咨询所使用的无线局域网适配器的制造商。

■ 显示“检测出的信息：网桥被设定。”时。

● 设置网桥了吗？

如果您使用Windows Vista、Windows 7、Windows 8或Windows 8.1，则可以设置网桥。（网桥是Windows XP、Windows Vista、Windows 7、Windows 8和Windows 8.1的一项功能。）

为了进行无线连接，必须改变网桥的设定。如果您不使用或不需要网桥时，请将其删除。

详细情况请向网络管理员确认。

<网桥有、无的确认方法>

Windows Vista/Windows 7

从[开始]菜单选择[控制面板]，选择[网络和Internet]，请点击[网络和共享中心]。

在<网络和共享中心>窗口中选择[管理网络连接]。

确认<网络连接>窗口中是否显示[网桥]。

要变更设置，需要进行以下任一种操作。

<网桥设置的变更方法>

1. 从[开始]菜单选择[控制面板]，选择[网络和Internet]，请点击[网络和共享中心]。
2. 点击<网络和共享中心>画面的[适配器的设定变更]。
3. 选中[网桥]后单击右键，选择[属性]。
4. 在[用户帐户控制]对话框中点击[继续]。
5. 取消<网桥属性>窗口中[无线网络连接]复选框的选择。

（如果未被选中，请进行步骤6。）

6. 在<网桥属性>窗口中点击[Internet协议版本4 (TCP/IPv4)]中的[属性]。
7. 点击<Internet协议版本 (TCP/IPv4) 属性>窗口中的[备用配置]标签。
8. 选中[用户配置]框并设置[IP地址]和[子网掩码]如下所示：

IP地址： 10. 10. 11. 101

子网掩码： 255. 255. 0. 0

（如果正在无线局域网环境中使用上述IP地址，请在10.0.0.0至10.255.255.255的范围内设定IP地址。）

9. 点击[确定] → [关闭]。
10. 关闭<管理网络连接>窗口。
11. 关闭<网络和共享中心>窗口。

<网桥的删除方法>

1. 从[开始]菜单选择[控制面板]，选择[网络和Internet]，请点击[网络和共享中心]。
2. 点击<网络和共享中心>画面的[适配器的设定变更]。
3. 选中[网桥]后单击右键，选择[删除]。
4. 在[确认连接删除]对话框中点击[是]。
5. 在[用户帐户控制]对话框中点击[继续]。

■ 显示“检测出的信息：网桥被设定。”时。(续页)

Windows 8/Windows 8.1

请按住键盘的 [Windows 标志] 不放再按 [X], 选择 [控制面板] → [网络和 Internet], 请点击 [网络和共享中心]。

在 <网络和共享中心> 窗口中选择 [管理网络连接]。

确认 <网络连接> 窗口中是否显示 [网桥]。

要变更设置, 需要进行以下任一种操作。

<网桥设置的变更方法>

1. 按住键盘的 [Windows 标志] 不放再按 [X], 选择 [控制面板] → [网络和 Internet], 点击 [网络和共享中心]。
2. 点击 <网络和共享中心> 画面的 [适配器的设定变更]。
3. 选中 [网桥] 后单击右键, 选择 [属性]。
4. 在 [用户帐户控制] 对话框中点击 [继续]。
5. 取消 <网桥属性> 窗口中 [无线网络连接] 复选框的选择。

(如果未被选中, 请进行步骤 6。)

6. 在 <网桥属性> 窗口中点击 [Internet 协议版本 4 (TCP/IPv4)] 中的 [属性]。
7. 点击 <Internet 协议版本 (TCP/IPv4) 属性> 窗口中的 [备用配置] 标签。
8. 选中 [用户配置] 框并设置 [IP 地址] 和 [子网掩码] 如下所示:

IP 地址: 10. 10. 11. 101

子网掩码: 255. 255. 0. 0

(如果正在无线局域网环境中使用上述 IP 地址, 请在 10.0.0.0 至 10.255.255.255 的范围内设定 IP 地址。)

9. 点击 [确定] → [关闭]。
10. 关闭 <管理网络连接> 窗口。
11. 关闭 <网络和共享中心> 窗口。

<网桥的删除方法>

1. 按住键盘的 [Windows 标志] 不放再按 [X], 选择 [控制面板] → [网络和 Internet], 点击 [网络和共享中心]。
2. 点击 <网络和共享中心> 画面的 [适配器的设定变更]。
3. 选中 [网桥] 后单击右键, 选择 [删除]。
4. 在 [确认连接删除] 对话框中点击 [是]。
5. 在 [用户帐户控制] 对话框中点击 [继续]。

■ 在本软件启动时显示 <对策内容的实施> 时。

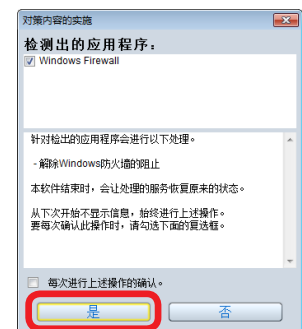
● 在“检测出的应用程序”中是否显示防火墙名。

如检测到防火墙正在工作, 将在“检测出的应用程序”中显示检测到的防火墙名。

要解除拦截时, 请点击 [是] 解除或停止拦截。

本软件结束时, 被停止的应用软件自动恢复为原来状态。

如未勾选“每次进行上述操作的确认”, 则从下次启动时起, 自动实施对应内容。



想要再次显示确认提示时, 请通过启动器的  [选项] → [设置], 勾选“启动时显示防火墙确认信息”。

■ 当检测出 Windows 防火墙时。

请点击 <对策内容的实施> 画面的 [是]。

将自动实施对应内容。

要手动设定时，请结合 OS 的类型进行以下操作。

Windows Vista

请确认本软件是否登录到 [允许程序通过 Windows 防火墙] 的 [例外] 标签中。

请将本软件登录到防火墙的例外应用程序列表中。

<登录方法>

1. 点击 [开始] → [控制面板]。
2. <控制面板> 窗口打开时，点击 [安全]。
3. 点击 [允许程序通过 Windows 防火墙]。
4. 点击 [用户帐户控制] 窗口中的 [继续]。
5. <Windows 防火墙> 窗口打开时，依次点击 [例外] 标签 → [添加程序]。
6. <添加程序> 窗口打开时，双击 [Wireless Manager mobile edition 6.*]。
如果 [程序] 列表中没有 [Wireless Manager mobile edition 6.*] 时，点击 [浏览] 后选择 [WM.exe]。
7. [Wireless Manager mobile edition 6.*] 显示在 [程序或端口] 栏中。
8. 双击 [Wireless Manager mobile edition 6.*]，打开 <编辑程序> 窗口。
9. 点击窗口左下方的 [更改范围]。
10. <更改范围> 窗口打开时，选择需要的网络如下所述。选择 [任意计算机 (包括 Internet 上的计算机)]。
11. 点击 [确定]。
12. 点击 <编辑程序> 窗口的 [确定]。
13. 点击 <Windows 防火墙> 窗口的 [确定]。

本软件被注册到 Windows 防火墙的例外应用程序列表中。

Windows 7

请确认本软件是否登录到 [允许程序通过 Windows 防火墙] 中。

<登录方法>

1. 点击 [开始] → [控制面板]。
2. <控制面板> 窗口打开时，点击 [系统和安全]。
3. <系统和安全> 窗口中点击 [允许程序通过 Windows 防火墙]。
4. 点击 [更改设置] 更改至允许登记模式。
5. 点击 [允许其他程序]，选择 [Wireless Manager mobile edition 6.*]，并点击 [添加]。
6. 确认本软件已添加到 [允许的程序和功能] 列表中。
确认“家庭/工作 (专用)”和“公用”复选框已勾选。
7. 在 <允许程序通过 Windows 防火墙通信> 窗口点击 [是] 按钮。

本软件被注册到 Windows 防火墙的例外应用程序列表中。

提示

- *1 “*” 表示各种版本号。

■ 当检测出 Windows 防火墙时。(续页)

Windows 8/Windows 8.1

请确认本软件是否登录到 [允许应用通过 Windows 防火墙] 中。

< 登录方法 >

1. 按住键盘的 [Windows 标志] 不放再按 [X], 点击 [控制面板]。
2. < 控制面板 > 窗口打开时, 点击 [系统和安全]。
3. < 系统和安全 > 窗口中点击 [允许应用通过 Windows 防火墙]。
4. 点击 [更改设置] 更改至允许登记模式。
5. 点击 [允许其他应用], 选择 [Wireless Manager mobile edition 6.*], 并点击 [添加]。
6. 确认本软件已添加到 [允许的程序和功能] 列表中。
确认“专用”和“公用”复选框已勾选。
7. 在 < 允许应用程序 > 窗口点击 [确定] 按钮。

本软件被注册到 Windows 防火墙的例外应用程序列表中。

提示

- *1 “*” 表示各种版本号。

■ 当检测出其它防火墙时。

是否安装了具有防火墙功能的应用程序？

如果安装了具有防火墙功能的应用程序, 有时会出现无法与投影机通信的情况。(有时即使未启动, 仅安装就能触发防火墙启动。)

如果发生上述情况, 必须更改防火墙的设置以便允许无线局域网连接。

有关防火墙的设置, 请参阅各应用程序的使用说明书。

■ 当显示“检测出的信息：发现联网应用软件在运行。”时。

当联网应用软件正在工作时, 显示应用软件名。

为了与投影机通信, 需要停止联网应用软件。

在显示 [实施对策] 按钮时, 可以通过本软件停止应用软件。

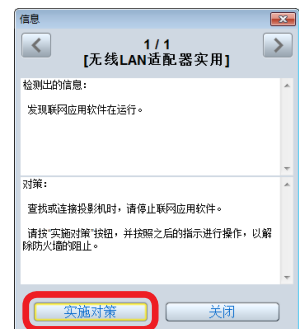
实施对策时


一点击 [实施对策] 按钮, 就显示 < 对策内容的实施 > 画面, 显示检测到的应用软件名。

要停止应用软件时, 请点击 [是], 停止联网应用软件。

本软件结束时, 被停止的联网应用软件自动恢复为原来状态。

如未勾选“每次进行上述动操作的确认”, 则从下次的网络切换时起, 自动实施对应内容。



想要再次显示确认提示时, 请通过启动器的  [选项] → [设置], 勾选“显示无线局域网适配器实用程序确认信息”。

■ 有线局域网或无线局域网的连接断开。

当投影被中断或通信被切断时, 请通过投影机的列表再次选择投影机。

即便这样仍无法与投影机通信时, 在关闭投影机电源、结束冷却 (主机的电源指示灯由橙变红) 后, 如主机有主电源开关, 请关闭开关。

没有开关时, 拔掉电源线。

重新打开电源后, 请再一次通过本软件选择投影机。


( 第 22 页)

常见问题 (续页)

■ 在多重直播模式下通信被中断。

- 通过搭载英特尔迅驰移动技术 (无线局域网) 的计算机与投影机通信时, 根据适配器版本的不同, 有时会出现多重直播模式被取消的情况。




■ 使用因特网的同时进行无线局域网连接。

- 如果有可接入互联网的无线局域网环境, 既可以将投影机纳入无线局域网环境与互联网连接, 也可以进行投影机与无线局域网的通信。
( 第 25 页)
- 如果有利用有线局域网建立连接的因特网环境, 就可以利用有线局域网同时使用因特网和无线局域网连接。

■ 通过 IEEE802.11 g / IEEE802.11 n 无法建立连接。

- 在含有支持 IEEE802.11b 和 IEEE802.11g 无线局域网适配器的环境里, 通过 IEEE802.11b 有可能建立连接。
- 取决于使用环境 (位置、电波状况、距离等), 通过 IEEE802.11b 有可能建立连接。
- 某些无线局域网适配器仅支持通过 IEEE802.11b 的 “AD HOC” 连接。
- 可在 IEEE802.11n 下使用的仅限于采用 [SIMPLE]、[S-DIRECT]、[M-DIRECT]、无线模块 (型号: ET-WM200) 及基础架构模式 (使用支持 802.11n 的接入点时) 的情形。
[SIMPLE]、[S-DIRECT]、[M-DIRECT]、无线模块只能在部分投影机上使用。
有关支持的功能的详细信息, 请参阅 Panasonic 网站 (<http://pro.panasonic.cn/pj/download/>) 上的 “可支持投影机型号列表”。
或者, 如果有投影机随附的本软件的光盘, 请参阅光盘中应用程序启动器中的 “可支持投影机型号列表”。

■ 图像显示或动画的再生很慢, 不流畅。

- 电脑中央处理器速度慢吗?
( 第 9 页)
图像显示和动画片播放与计算机的 CPU 性能有很大关系。
- 如果周围正在进行无线通信时, 可能会受到影响。
- 通过启动器的  [选项] → [设置] 选择 “以高画质投影 (影响性能)” 时, 画面显示有可能变慢。
( 第 48 页)
- 同时启动其它的应用程序时, 有可能变慢。
- 启动本软件前, 已启动 Microsoft PowerPoint 或 Windows Media Player 了吗?
上述应用程序, 请在本软件开始后启动。
- 通过没有管理权限的帐户启动时, 有时速度会显著下降。
- 在 Windows Vista、Windows 7、Windows 8 或 Windows 8.1 中进行动态画面再生时, 显示有可能变慢。

■ 不能在计算机上播放 DVD 与 MPEG2、Blu-ray Disc 的内容。


- 在本软件启动时, 会有以下限制。
 - 不能播放 DVD、MPEG2、Blu-ray Disc 的动态画面。
 - 使用 3D 类应用软件时, 有时会出现应用软件性能下降或不能成像等无法正常工作的情況。
- 请结束本软件, 连接到计算机缆线或 HDMI 缆线上使用。
(有时也因播放软件的不同而无法播放动态画面。)

常见问题(续页)


■ 电脑操作与实际的投影图像之间存在延时。

- 本软件读取电脑画面信息、压缩数据并将其传送到投影机，以及在投影机侧对接收的数据进行解压缩然后投影。处理时间和无线局域网的环境均会导致延时的发生。根据所使用的电脑性能，产生的延时不同。

■ 无法改变直播方式。

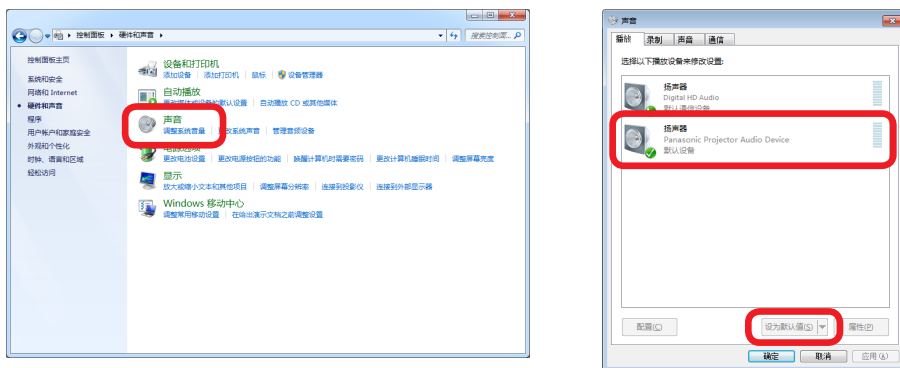
- 通过启动器的  [选项] → [多重直播] → “直播方式的选择” 选择直播方式，点击 [应用] 后方式就会切换。
([图 第 51 页](#))
- 当在遥控上点击 [多重直播] 时，样式会被切换。
([图 第 55 页](#))
- 可以从投影机的“网络”菜单中选择“多重直播”，然后按 < 执行 > 键来进行切换。
- 在按全屏显示进行显示时，不能切换显示方式。
请先停止投影，再变更直播方式。

■ 在投影时投影机上没有计算机的声音。

- 在启动本软件之前，未启动媒体播放器 (Windows Media Player、Real Player、Quick Time 等)。
请在本软件开始投影后启动上述应用程序。
- 在与多台投影机同时通信时，不能使用。
- 请确认启动器的  [选项] → [设置] → “投影时影音同步传输” 是否勾选。
([图 第 48 页](#))


Windows 7

1. 在通过本软件开始投影的状态下，选择 [开始] → [控制面板] → [硬件与声音]，点击 [声音]。
2. 确认“Panasonic Projector Audio Device”是否设置为“默认设备”。
3. 如果尚未设置为“默认设备”，选择“Panasonic Projector Audio Device”并点击 [设置默认]。
4. 在 < 声音 > 窗口点击 [是]。
 - 本软件结束后，指定设备恢复为原来状态。



- 如果执行上述操作后问题仍然存在，请尝试退出软件，然后重新启动软件。

■ 本软件的颜色显示不正常，难以看清文字。



- 请确认启动器的  [选项] → [设置] → “以高画质投影 (影响性能)” 是否已经勾选。
([图 第 48 页](#))
- 请将画面颜色设为 16 位以上。

Windows Vista/Windows 7

1. 点击 [控制面板] 的 [外观和个性化] → [调整屏幕分辨率] → [详细设定]。
2. 点击 [显示器] 选项卡，将 [颜色] 设为 [16 位] 以上。

常见问题 (续页)

■ 投影时，屏幕保护未正常显示。

- 根据屏幕保护种类的不同，有时会出现投影时屏幕保护不能正常显示的情况。
- 请在启动器的  [选项] → [设置] → “投影时使屏幕保护无效”复选框中打勾，设定为不显示屏幕保护。
( 第 48 页)

■ 在 Windows Vista 或 Windows 7 下使用 Windows Media Player 11 时，投影期间声音间断。

- 在使用 Windows Media Player 11 时，请尽量结束其他应用程序。
如果声音仍然间断，请尝试使用其它播放器。

■ “Windows Aero” 变为无效。

在本软件启动期间，使“Windows Aero”为无效。

■ 从搜索到的投影机进行投影时，不会打开投影机。

- PT-BX425NC 投影机以及光投影机可能不会在投影时打开。
在这种情况下，请执行以下操作。
- 关于 PT-BX425NC 投影机
打开投影机，将 [菜单] → [投影机设置] → [节能模式管理] → [待机模式] 设置从 [网络] 改为 [普通]。
- 关于其他投影机
打开投影机，在菜单中将 [节能模式管理] → [待机模式] 设定从 [节能] 或 [网络] 改为 [普通]。

■ 投影机不会出现无线局域网连接设置、投影机名和网络 ID。

■ 无法搜索投影机。

- 使用 PT-BX655NC、PT-BW535NC、PT-BZ575NC、PT-BX425NC、PT-BW405NC 或 PT-BX435NC 投影机时，可能不会出现或找不到无线局域网连接设置、投影机名或网络 ID，具体视设置而定。在这种情况下，请执行下列操作。
如果 [菜单] → [网络] → [连接锁] 设为 [关]：按下遥控器上的 <Panasonic.APP> 按钮 (或投影机上的输入选择按钮) 将输入更改为 [Panasonic.APPLICATION]。
如果 [菜单] → [网络] → [连接锁] 设为 [MEMORY VIEWER] 或 [Miracast(TM)] / [MIRRORING]：将 [连接锁] 设为 [Panasonic.APPLICATION]。

■ 不能在 Windows 8/Windows 8.1 环境中搜索投影机

- 有可能会因为使用的计算机不同，导致无法搜索投影机。
无法搜索投影机时，请对投影机进行以下设定。

使用 PT-BX655NC、PT-BW535NC、PT-BZ575NC、PT-BX425NC、PT-BX55NC、PT-BW405NC 或 PT-BX435NC 投影机时

请按 [SIMPLE]、[S-DIRECT] 或 [M-DIRECT] 的设定使用。

( 第 23 页和第 28 页)

其他投影机 (无线局域网)

请使用通过接入点的 [USER1]、[USER2] 或 [USER3] (基础架构模式)。

( 第 25 页)

提示

- 上诉说明信息及其他信息，请一并浏览本公司网站 (<http://pro.panasonic.cn/pj/download/>) 的 FAQ (Frequently Asked Questions)。

商标

- Microsoft、Windows、Windows Vista 和 Windows Media 是微软公司在美国和/或其它国家(地区)的注册商标或商标。
- Intel、Intel Centrino、Intel Core2 Duo 及 Intel Core i5 是英特尔公司或其子公司在美国和/或其它国家(地区)的注册商标或商标。
- Miracast™ 是 Wi-Fi Alliance 的商标。
- 本手册中的其他公司名称、产品名或其他名称，都是各公司的商标或注册商标。
请注意®和TM标记未在本手册中指明。

注意：

- 严厉禁止对本软件及使用指南的部分或全部进行没有授权的使用或复制。
- 本公司不对因使用本软件或使用指南而产生的结果及其影响承担责任。
- 本公司保留在没有通知的情况下对本软件的规格和使用指南的内容进行修改的权力。

制造商：松下电器产业株式会社

日本大阪府门真市大字门真 1006 番地
网站：<http://panasonic.net>

进口商：松下电器(中国)有限公司

北京市朝阳区景华南街 5 号 远洋光华中心 C 座 3 层、6 层
网站：<http://panasonic.cn/>

原产地：日本